

Girls Mode 4 スター☆スタイリスト

1 ご使用になる前に

準備する

2 amiiboとは

3 ユーザーコンテンツについて

4 インターネットでできること

5 保護者の方へ

はじめに

6 どんなゲーム？

7 操作方法

8 ゲームのはじめかた

9 データのセーブ（保存）と管理

基本の遊びかた

10 街を歩こう

11 マイショップ

12 お客さまをコーデ

13 スタイリストラック

14 マイルーム

15 スマホ

もっとおしゃれに

16 商品の仕入れ

17 リフォーム

18 デザイン

19 amiiboを使う

みんなでつながる

20 デザインモール

21 ショップNavi

22 SNS

23 いつの間にも通信


困ったときは

24

お問い合わせ先

ご使用になる前に、この電子説明書をよくお読みいただき、正しくお使いください。このソフトは3D表示には対応していません。

安全に使用するために

本ソフトをご使用になる前に、HOMEメニューの を選び、「安全に使用するために」の内容をご確認ください。ここには、あなたの健康と安全のための大切な内容が書かれています。

また、本体の取扱説明書もあわせてお読みください。

ゲームカードに関するご注意

ゲームカードをご利用の場合、以下の点に注意してください。

警告

- ゲームカードを小さいお子様の手の届く場所に置かないでください。誤って飲み込む可能性があります。

使用上のおねがい

- 直射日光の当たる場所、高温になる場所、湿気やホコリ、油煙の多い場所での使用、保管はしないでください。
- プレイ中にゲームカードを抜き差ししないでください。
- ひねったり、叩きつけるなど乱暴な取扱いをしないでください。
- 衣類などと一緒に誤って洗濯をしたり、液体をこぼしたり、水没させたり、濡れた手や汗ばんだ手で触ったりしないでください。
- 端子部に指や金属で触ったり、息を吹き

かけたり、異物を入れたりしないでください。

- 分解や改造をしないでください。
- シンナーやベンジンなどの揮発油、アルコールなどではふかないでください。清掃は乾いた布で軽くふいでください。
- ゲームカード、カードケースにはプラスチック、金属部品が含まれています。廃棄する場合は各自治体の指示に従ってください。


重要

本品は著作権により保護されています。ソフトウェアや説明書の無断複製や無断配布は法律で厳重に禁じられています。違反は罰せられますのでご注意ください。なお、この警告は著作権法上認められている私的使用を目的とする行為を制限するものではありません。

本品は日本仕様の本体でのみ使用可能です。法律で認められている場合を除き、商業的使用は禁止されています。

©2017 Nintendo / syn Sophia

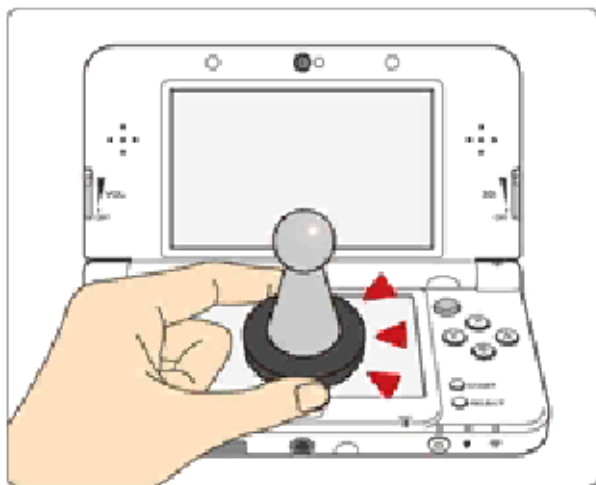
ニンテンドー3DSのロゴ・ニンテンドー3DSは任天堂の商標です。

 本製品の一部にシャープ株式会社のLCフォントを使用しております。LCFONT、エルシーフォント及びLCロゴマークはシャープ株式会社の商標です。

本ソフトウェアでは、フォントワークス株式会社のフォントまたは同社のフォントを改変したフォントを使用しています。

協力：株式会社 白舟書体

CTR-P-AJBJ-00




このソフトは **amiibo** アミーボ に対応しています。amiibo™ [アミーボ] は下画面にタッチして使用します。

amiiboは、さわってながめて楽しめるだけでなく、NFC（近距離無線通信）を利用し、amiibo対応ソフトと連動して遊べる商品です。

くわしくは、任天堂ホームページ (<https://www.nintendo.co.jp/amiibo/>) をご覧ください。

※amiiboは複数の対応ソフトで読み込めます。

※amiiboのデータが壊れていて復旧できない場合は、HOMEメニューの  の「amiibo設定」で初期化してください。

ニンテンドー3DS／3DS LL／2DSでamiiboを使用する場合は、ニンテンドー3DS NFCリーダー／ライターが必要です。

amiiboに関するご注意

- amiiboは下画面に軽くタッチするだけで反応します。強い力でこすったり、押したりしないでください。

ユーザーが作成する、テキストやメッセージ、Mii、画像、写真、動画、音声を「ユーザーコンテンツ」といいます。

ユーザーコンテンツに関するご注意

ほかのユーザーとユーザーコンテンツ（以下、コンテンツ）をやりとりするソフト全般のご注意です。扱うコンテンツは、ソフトによって異なります。

- 送信したコンテンツは、多くの人の目に触れる可能性があります。また、送信先にてコピー・改変・再送信などをされる可能性があります。一度他人の手に渡ったものは、送信した人であっても削除したり、利用を制限したりすることはできませんので、ご注意ください。
- インターネット上のサーバーなどに送信したコンテンツは、諸般の事情により予告なく削除される場合があります。また、当社で不適切と判断したコンテンツは削除や非公開にすることがあります。あらかじめご了承ください。
- 以下に該当する行為、または該当するおそれがある行為をしないでください。
 - 自分または他人の名前や住所などの個人情報を送信する行為。
 - 他人の名誉や信用を毀損したり、他人を侮辱したり、または他人に不快感を与える行為。
 - 他人の著作物を権利者に無断で利用するなど、他人の著作物などの知的財産権およびその他の一切の権利を侵害する行為。
 - 犯罪行為またはこれを助長する行為。
 - 公序良俗に反する行為。

- 利用規約やガイドラインなどで禁止されている行為。
- その他、当社が不適切と判断する行為。
- 他人の権利を侵害するコンテンツ、自分や他人のプライベートな情報や他人に不快な思いをさせるようなコンテンツなどを、QRコード化してほかの人にあげたり、公開したりしないでください。ほかの人に読み取られる場合があります。
- コンテンツのインターネット上への送信や、他人とのコンテンツの送受信など、インターネットの利用によって生じた損害などについては、当社は一切責任を負いかねます。

このソフトでは、インターネットに接続して次のことができます。

- デザインモール・シヨップNaviへの出店など（→20、21）
- SNSへの投稿（→22）
- いつの間通信（→23）

※インターネットの接続には、本体のインターネット設定が必要です。インターネット設定については、本体の取扱説明書をご覧ください。

本ソフトは、ニンテンドーネットワークに対応しています。



NINTENDO
NETWORK

ニンテンドーネットワークは、インターネットを通じてさまざまな遊びやコンテンツなどが楽しめる、任天堂のネットワークサービスの総称です。

インターネットに関するご注意

- フレンドコードは、お互いによく知っている人同士で安心して遊べるようにするための仕組みです。インターネットの掲示板などで、知らない人とフレンドコードを交換すると、改造データを受け取ってしまったり、不快な気持ちになるような言葉を使用されたりする危険があります。知らない人には自分のフレンドコードを教えないようにしてください。
- ゲームデータの改ざんなどにより、他のユーザーに迷惑をかけるような不正行為は絶対に行わないでください。そのよう

な行為が確認された場合、当サービスへの接続停止などの対処を行う場合があります。

- ゲームサーバーは、障害の発生によるメンテナンスなどによって、予告なく一時停止することがあります。また、将来的に各対応ソフトのサービスを終了することがあります。
- インターネットに接続すること、または接続できないことによって生じたいかなる損害についても、当社は一切の責任を負いません。あらかじめご了承ください。

お子様の使用を制限したい場合は、「保護者による使用制限」で項目を選んでください。このソフトでは、以下の内容を制限できます。

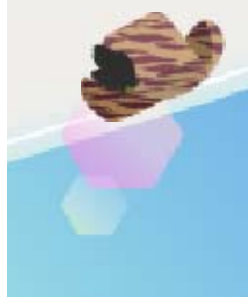
※「保護者による使用制限」の設定方法は、本体の取扱説明書をお読みください。

- インターネットブラウザーの使用
SNS（→22）への投稿を制限できます。
- 写真や画像・音声・動画・長文テキストの送受信
デザインモール・シヨップNaviの機能を制限できます。（→20～21）
- 他のユーザーとのインターネット通信
デザインモール・シヨップNaviの機能を制限できます。



みんなにおしゃれの魔法を

あなたのお仕事は、ブティックの店長さん。服やバッグなどを仕入れて、お客さまにステキなコーデを提案します。



お客さまの数だけドラマがある

恋や人間関係など、お客さまにはそれぞれ悩みがあります。あなたのコーデやアドバイスで、未来が大きく変わるかも……？



歌手のスタイリストに！

お店には、歌手をめざすお客さまもやってくる。オーディションやライブにぴったりの主役コーデを提案しましょう。




夢のスペシャルライブも

ライブシミュレーター（→15）を使うと、ステージで歌う人や衣装などを変えてあなただけのライブができます。

おもにタッチペンで操作します。次の操作はボタンでできます。



メニューの操作

カーソル  の表示・移動	+
選択	(A)
キャンセル	(B)
項目の切り替え	L / R
決定・次に進む	START

その他の操作

会話を進める	(A)
スマホを使う	(X)
フォトを撮る	(Y)

タッチペンの場合

会話を進めるときは  をタッチします。  をタッチし続けると、早送りになります。

コーデ中などの操作

ズーム	  ・ 
回転	  ・ 

初回は「はじめからあそぶ」、2回目以降は「つづきから」を選びます。

その他

いつの間にも通信（→23）の設定をしたり、データを消したり（→9）できます。



初回プレイ時のご注意

- はじめに名前を入力します。通信プレイでほかの人の目に触れることがありますので、ほかの人を傷つけたり、いやな気持ちにさせるような名前はつけないようにご注意ください。
※ 名前はプロフブック（→15）で変更できます。
- ゲーム中の日付は、本ソフトをはじめて遊んだときの本体の日付からはじまります。
※ 日付は、季節や街の人たちの服と連動しています。



GIRLS MODE

セーブする

スマホ（→15）で「セーブ」を選ぶと、ゲームの進行状況がセーブされます。

※ マイルーム（→14）で「タイトルにもどる」を選んだときも、セーブできません。

データについて

本ソフトは、すべてのデータをSDカードにセーブします。ゲームカードをほかの本体に差し込んだ場合は、続きから遊べません。元の本体にゲームカードを戻すと、元のデータで引き続き遊べます。



GIRLS MODE

データを消す

タイトル画面の「その他」→「データを消す」の順に選ぶと、ゲームの進行状況が消去されます。

※ 進行状況を消すときは、内容を十分にご確認ください。消したデータは元に戻せません。

- むやみに電源をON/OFFする、データのセーブ中にゲームカードやSDカードを抜き差しする、操作の誤り、端子部の汚れなどの原因によってデータが消えてしまった場合、復元はできません。ご了承ください。
- セーブデータを改造する装置の使用は、ゲームを正常に進められなくなったり、セーブデータが壊れたり消えたりする原因となりますので、絶対におやめください。万一このような装置を使用してセーブデータを改造された場合には、改造する前の状態に復元することはできませんので、十分にご注意ください。

タッチした場所に行きます。📍の場所に行くと、イベントが発生します。



フォトを撮る

Ⓨを押すと、フォトを撮ることができます。



一日の流れ

街では、朝・昼・夕方と少しずつ時間が流れていきます。一日が終わると自動でマイルームへ帰り、次の日に進みます。



あなたのお店です。いろいろなお客さまが来店します。



GIRLS MODE

こえをかける

「こえをかける」をタッチすると、お客さまの希望を聞くことができます。



かしこまりました！

希望に合わせてアイテムを選びます。

ごめんなさい

注文をお断りします。

仕入れてくる

お客さまに待ってもらい、アイテムを仕入れに行きます。(→16)

※「ざいこかくにん」をタッチすると、お店にあるアイテムを確認できます。



について

相手との親密度を表します。親密度が高いほど、いろいろなお誘いのメッセージ(→15)が送れるようになります。



GIRLS MODE

おみせのこと

ゲームを進めると、このほかにもできる
ことが増えていきます。

BGM・リフォーム

BGMを選んだり、お店をリフォーム
(→17) したりできます。

ざいこかくにん

いらないアイテムを売ります。仕入れた
金額の半額が戻ってきます。

12 お客様をコーデ

お客様の希望や予算に合わせて、おすすめのアイテムを選びます。



GIRLS MODE

画面の見かた



① しゅるい

表示するアイテムの種類を切り替えることができます。

② アイテム

③ スクロールバー

■をスライドするか、◀▶をタッチして動かします。

④ 検索

色や柄などの条件に合うアイテムを探します。



ちゅうもんでさがす



「花柄のワンピース」など、お客さまの希望に合うアイテムをすぐに探せます。

※ 表示されないときもあります。

⑤ メニュー

注文を思い出したり仕入れに行ったり、お断りしたりできます。



GIRLS MODE

おすすめする

方法は2種類あります。

これがオススメです！

自信を持っておすすめします。とても喜んでもらえて、追加でお買い物をしていただけることがあります。

※ 満足してもらえなかった場合、お客さまは帰ります。

こちらはいかがでしょうか？

見てもらって感想を聞きます。

※ 満足してもらえなくても、3回までチャンスがあります。

13 スタイリストランク

お客さまに喜んでもらえる、スタイリストポイントがたまります。満タンになると、次の日に進むときにランクアップします。



GIRLS MODE

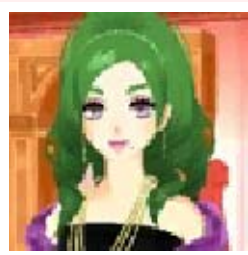
ランクアップすると

新しい人が街に来たりイベントが発生したりと、ハッピーな変化が起こります。

新しく会える人たち

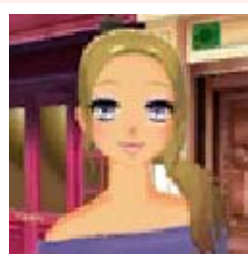
リップ

さすらいのオシャレハンター。メイクやネイルが得意です。



シュシュ

美容師。ヘアサロンをどこで開店しようか悩んでいます。



フジオ

NIN10 [ニンテン] プロ
のカメラマン。フォトの
モデルを探しています。



※ このほかにも、いろいろな人が街に
来ます。

あなたのお部屋です。ゲームを進めると、できることが増えていきます。

きがえ・メイク・ネイル

着替えたり、メイクやネイルを変えたりできます。

お気に入り帳

お気に入りのコーデを登録すると、あとで同じように着替えることができます。

もようがえ

お部屋のインテリアを変更できます。

デザイン



服などをデザイン（→18）できます。

寝る

次の日に進みます。

タイトルにもどる

セーブしてタイトル画面に戻ります。

 をタッチするか  を押すと、スマホが使えます。

セーブ

ゲームの進行状況をセーブします。

アルバム

フォトを見たり整理したり、「へんしゅう」で加工したりできます。

しょうごう

条件を満たすといろいろな称号がもらえ、自分のプロフィールカードに設定することができます。

やることメモ

予定を確認できます。

プロフィールブック

これまでに知り会った人たちのプロフィールカードを見ます。

※ 自分のカードは  で確認できます。

SNS

インターネット通信を使って、フォトやコメントを投稿できます。(→22)

メッセージ

知り合った人たちからのメッセージを見たり、メッセージを送ってお誘いしたりできます。

ミキペディア

ファッション用語集を見ます。

せつめいしょ

電子説明書を見ます。

かべがみ

スマホの壁紙を変更できます。



GIRLS MODE

追加アプリ

ゲームを進めると、次のアプリが追加されます。

ねこねこ動画

ライブの動画などを見ます。

ライブシミュレーター

ゲームを進めると追加される機能です。歌う人や衣装などを変えて、ライブができます。

amiibo

amiiboを読み込むと、デザインパーツなどがもらえます。(→19)

ノノタウン

アイテムの仕入れができます。(→16)

デザインモール・ショップNavi

インターネット通信を使ってお買い物をしたり、マイショップを公開したりできます。(→20、21)

次の場所に行くと、商品を仕入れることができます。



GIRLS MODE

展示会

各ブランドが出店しています。買えるアイテムは日替わりです。

仕入れかた

アイテムをタッチすると詳細が表示されます。



① アイテム

👉 をタッチすると表示が👍に変わり、選択中になります。

🏠 : お店に在庫がある

🏠 : 自分用に持っている

② カートに入れる

選択中のアイテムをカートに入れます。

カートに入れるときのコツ



✔️をつけたアイテムは、アイテムの種類を切り替えても選択中になっています。トップスやスカートなどを一通り選び、まとめてカートに入れることができます。

③ おまかせチョイス

仕入れるアイテムを自動で選んでくれます。

④ カートをみる

➖ ➕ で数を調節し、アイテムを仕入れることができます。



※ 仕入れると、同じものが自分用にももらえます。



GIRLS MODE

ノノタウン

ゲームを進めると、スマホから選べるようになります。仕入れたことのあるアイテムを、いつでも追加で買えます。

※ 最初から持っていたアイテムを仕入れることもできます。

お店では、エクステリアやインテリアなどをお好みでリフォームできます。



GIRLS MODE

インテリアのリフォーム



① スペース


タッチすると家具や小物を置けます。

□ : 床

□ : かべ

② 家具

スライドすると移動できます。小物を置く家具もあります。置き方は「こものをおく」をお読みください。

※  が表示されていると、これ以上小物を置けません。

③ レジカウンター

レジを置く台です。

※ 動かしたり片付けたりすることはできませんが、変更はできます。

④ 回転ボタン

選択中の家具の向きを変えます。[L]

／[R]でも回転できます。

⑤ 片付けボックス

ボックスまで家具をスライドすると、片付けます。



家具や小物を集めるには

街の人からもらったり、お店などで買ったりできます。

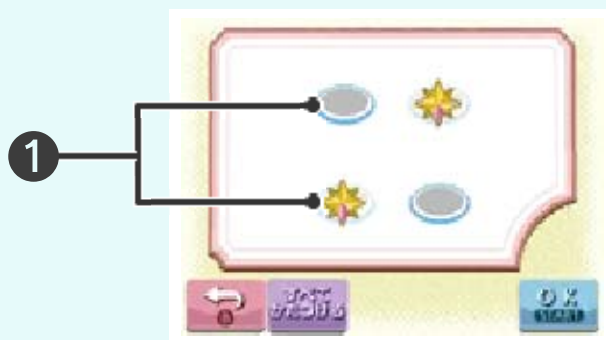
家具をえらぶ

床をタッチすると、家具を選べます。●
や●●は、置くために必要なスペースを表します。






こものをおく

小物が置ける家具を選び、「こものをおく」をタッチすると、次のような画面が表示されます。



① ディスプレイスペース

タッチすると小物を置けます。置くと、がに変わります。

※ のピンク色の部分は、小物の向きを表します。

お部屋では、服やショッパーなどをデザインして作ることができます。

アイテム

服やバッグなどです。デザインしたアイテムは着ることができます。

ショッパー

お店でお客さまに渡す紙袋です。

エンブレム

自分で作るマークです。デザインしたアイテムやショッパーにつけます。

ブランドロゴ

お店のロゴです。ショッパーにつけます。

デザイン帳



自分で作ったり、デザインモール(→20)で買ったりしたデザインアイテムが登録されます。



GIRLS MODE

デザインのしかた

服の形やパーツに合わせて、柄や色を選んでいきます。



① 柄

② 色

タッチすると、各パーツの色を選べます。



GIRLS MODE

エンブレム

エンブレムは服の柄やワンポイントとしても使えます。3つまで作れます。



へんしゅう

エンブレムを編集します。

これにする

選んだエンブレムに変更します。※

- ※ アイテムにつけているすべてのエンブレムが変更されます。
- ※ デザインモールに出品したアイテムは変更されません。

エンブレムを編集する



1 編集アイコン



エンブレムの種類を変えます。

いろいろなツールが使えます。



 : ペンの太さを変える

 : 線を引く

 : 丸を描く

 : 四角を描く

 : 色を流し込む

 : 全体をぬりつぶす



1つ前に戻します。

※  で取り消せます。



マス目を表示します。

2 パレット

3 パレットを変える

編集中のエンブレムで使用するパレットを変えます。

4 拡大・縮小する

スマホの「amiibo」を選ぶと、amiiboを読み込みます。



GIRLS MODE

amiiboでできること

デザインパーツ（デザインで使える柄）やエンブレムがもらえます。amiiboによっては、キャラクターをイメージした特別なものがもらえるかも……？

対応するamiiboについて



- くわしくは、任天堂ホームページ(<https://www.nintendo.co.jp/amiibo/>)をご覧ください。
- このソフトでは、amiiboにデータを書き込みません。ほかのソフトのデータが書き込まれているamiiboでも、データを消さずに遊べます。

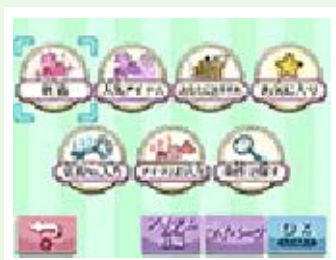


GIRLS MODE

デザインモールで遊ぶ (インターネット通信)

ゲームを進めると、スマホから「デザインモール」が選べます。インターネットを通じて全国の店長さんがデザインしたアイテムを買ったり、投稿して買ってもらったりできます。

※ 購入にはゲーム中のお金を使います。



デザインアイテムを買う

「新着」などを選ぶと、デザインアイテムを探して買うことができます。



について

選択中のデザインアイテムを投稿した店長さんを、受信拒否設定に登録できます。登録すると、今後この店長さんからの投稿は表示されなくなります。

※ 受信拒否設定を初期化したいときは、「本体設定」→「データ管理」→「受信拒否設定の初期化」の順に選びます。

投稿する

「アイテム投稿」を選ぶと、デザインアイテムを投稿できます。



GIRLS MODE

ショップNaviで遊ぶ (インターネット通信)

ゲームを進めると、スマホから「ショップNavi」が選べます。ショップNaviをはじめると、インターネットを通じてマイショップとプロフィールが公開されます。全国の店長さんのお店に行って、おすすめコーデを買ったり、いっしょにフォトを撮ったりすることもできます。

※ 購入にはゲーム中のお金を使います。

お店に行く

「新着」などを選んだあと、店長さんを選んで「おみせに行く」ことができます。

こえをかける

「買い物をする」でおすすめコーデを買ったり、「写真をとる」でいっしょにフォトを撮ったりできます。

全体をみる

お店のインテリアを見ます。



について



選択中の店長さんを受信拒否設定に登録できます。登録すると、今後この店長さんのお店は表示されなくなります。

※ 受信拒否設定を初期化したいときは、「本体設定」→「データ管理」→「受信拒否設定の初期化」の順に選びます。

自分のデータを編集する

「マイショップデータ」を選ぶと、カタログでおすすめコーデを作ったり、お店情報を更新したりできます。

コーデが売れると

売り上げがもらえます。いくつ売れても、マイショップの在庫は減りません。

店長No.について



ショップNaviの上画面に表示されています。ほかの人に店長No.を教えたと、あなたのお店に来てもらえます。



GIRLS MODE

フォトやコメントの投稿 (インターネット通信)

インターネットに接続すると、SNS（ソーシャル・ネットワーキング・サービス）に、フォトやコメントを投稿できます。

SNS

『ニンテンドー3DS画像投稿ツール』を使って、TwitterやFacebookに投稿できます。



使いかたについて

くわしくは、『ニンテンドー3DS画像投稿ツール』の「このツールについて」をお読みください。



GIRLS MODE

お知らせやポスターを受け取る (いつの間に通信)

ゲームを遊んでいないときでも、本体をスリープモードにしておくことでインターネットに接続できる無線LANアクセスポイントを自動的に探して通信し、お知らせや街にはられるポスターを受け取るか選べます。また、任天堂にプレイ内容を送信するかも選べます。

「いつの間に通信」を使用する

タイトル画面の「その他」→「いつの間に通信」→「通信する」の順に選びます。

※ やめるときは、「通信しない」に変更します。変更すると、お知らせやポスターを受け取らなくなることに加え、プレイ内容も送信されなくなります。

商品・販売・取り扱いに関する お問い合わせ

お客様ご相談窓口



0570-011-120

※IP電話、または携帯電話各社の料金プランによる無料通話や割引サービスなどをご利用の場合は、075 - 662 - 9611におかけください。

※電話番号はよく確かめて、お間違いのないようにお願いいたします。

※攻略情報についてはお答えをしておりません。

電話受付時間 月～金：10:00～18:00
(土、日、祝日、会社設定休日を除く)

修理に関するお問い合わせ

任天堂サービスセンター



0570-021-010

※IP電話または、携帯電話各社の料金プランによる無料通話や割引サービスなどをご利用の場合は、0774 - 28 - 3133におかけください。

※電話番号はよく確かめて、お間違いのないようにお願いいたします。

電話受付時間 10:00～18:00
(祝日、会社設定休日を除く)

任天堂株式会社

〒601-8501 京都市南区上鳥羽鉾立町11番地1