

Nintendo

AGB-BMVJ-JPN

GAMEBOY ADVANCE

ゲームボーイ アドバンス

とり
取

あつ
扱

せつ
説

めい
明

しょ
書



SUPER
MARIO BALL™

スーパーマリオボール

にんてんどう せんよう
このたびは任天堂ゲームボーイアドバンス専用カートリッジ「スーパーマリオボール」をお買い上げいただき、誠にありがとうございます。ご使用前に取り扱い方、使用上の注意など、この「取扱説明書」をよくお読みいただき、正しい使用方法でご愛用ください。なお、この「取扱説明書」は大切に保管してください。

安全に使用していただくために…

警告

- 疲れた状態での使用、連続して長時間にわたる使用は、健康上好ましくありませんので避けてください。
- ごくまれに、強い光の刺激や、点滅を受けたり、テレビの画面などを見たりしているときに、時的に筋肉のけいれんや意識の喪失などを体験する人がいます。こうした症状を経験した人は、ゲームをする前に必ず医師と相談してください。また、ゲーム中にこのような症状が起きた場合には、直ちにゲームを中止し、医師の診察を受けてください。
- ゲーム中にめまい・吐き気・疲労感・乗り物酔いに似た症状などを感じたときは、直ちにゲームを中止してください。その後も不快感が続いている場合は医師の診察を受けてください。それを怠った場合、長期にわたる障害を引き起こす可能性があります。
- ゲーム中に手や腕に疲労、不快や痛みを感じたときは、直ちにゲームを中止してください。その後も不快感が続いている場合は、医師の診察を受けてください。それを怠った場合、長期にわたる障害を引き起こす可能性があります。
- 他の要因により、手や腕の一部に障害が認められたり、疲れている場合は、ゲームをすることによって、症状が悪化する可能性があります。そのような場合は、ゲームをする前に医師に相談してください。
- 目の疲労や乾燥、異常に気が付いた場合、一旦ゲームを中止し、5～10分の休憩をとってください。

注意

- 長時間ゲームをするときは、適度に休憩をとってください。めやすとして1時間ごとに10～15分の小休止をおすすめします。

機器の取り扱いについて…

警告

- 運転中や歩行中の使用、航空機内や病院など使用が制限または禁止されている場所での使用は絶対にしないでください。事故やけがの原因となります。

注意

- カートリッジはプラスチック、金属部品が含まれています。燃やすと危険ですので、廃棄の場合は各自自治体の指示に従ってください。

使用上のおねがい

- 湿気やホコリ、油煙の多い場所、高温になる場所での使用、保管はしないでください。
- 本体の電源スイッチをONにしたままカートリッジを抜き差ししないでください。
- 物に当たったり、落下させるなど、強い衝撃を与えないでください。
- カートリッジ内部に液体をこぼしたり、異物などを入れたりしないでください。
- 端子部に指や金属で触らないでください。
- 分解や改造をしないでください。
- 濡れた手や汗ばんだ手で触らないでください。

本品は、○印のついている機器に使用できます。

ゲームボーイFIOCS ゲームボーイFNT/ISP	ゲームボーイカラー	ゲームボーイ (ゲームボーイソフト)	ゲームボーイプレーヤー	スーパーゲームボーイ (スーパーゲームボーイ)
○	×	×	○	×

キノコ王国新聞

THE KINOKO-OKOKU SHINBUN

日刊

キノコ王国新聞社発行

号外

キノコ王国新聞社

キノコ1丁目2番地

ピーチ姫にトラブル発生!?

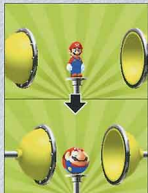


クッパ城に飛ばされる直前のピーチ姫の姿

昨日遊園地で行われた「スカイライド・キャノン（大砲）」の発表会において、**ピーチ姫**が、クッパ城に飛ばされるといふアクシデントが発生した。「球化マシン」（下参照）でボールの形になった人をターゲットへ発射して楽しむという夢のマシン、スカイライド・キャノンは、今回の一件で出だしからつまづいてしまった。

球化マシンとは?

スカイライド・キャノンに乗りこむには、一時的にボールの形になる必要があるが、その際「球化マシン」という特殊な装置を用いる。ボールの形になることで驚異的な弾力性とスピードを得ることができるという。



目撃者の話によると、ピーチ姫がキャノンに乗りこんだ後、**クリボー**がキャノンの向きを変えたため、姫はクッパ城に発射されたとのこと。そして、城にはカギがかけられ、姫は幽閉されてしまった!



キャノンをクッパ城に向けるクリボー

マリオが姫を救出に



ピーチ姫の救出に向かうマリオ

異変に気が付いた**マリオ**は、自らキャノンに乗りこみ、ピーチ姫の救出に向かった。各ステージのボスを倒して4つの**スター・キー**を集めることができれば、クッパ城への侵入も可能になるが、その行く手には数々の難関が待ちかまえていることだろう。冒険は厳しいものとなりそうだ。

- | | | |
|-----|--------------|--------------|
| もくじ | 4 | 操作のしかた |
| | 6 | ゲームの始めかた |
| | 8 | アドベンチャーの遊びかた |
| | 13 | タイムアタックの遊びかた |
| | 14 | ステージ紹介 |
| 18 | アイテム&敵キャラクター | |



操作のしかた

※ゲームボーイアドバンスSP、ゲームボーイ プレーヤーを
使用する場合は、詳しくは各取扱説明書をご覧ください。

L または

左フリッパーを動かす

R または **A**

右フリッパーを動かす

スタート
START

画面をポーズして
ポーズメニューを表示
⇒7ページ



A

決定する
ボールを発射して
ゲームを始める

B

アイテムを使う
キャンセル(前の画面にもどる)

ターゲット画面での操作

/ **L** / **R** 選択する

A 決定する



ショップ(お店)での操作

/ **L** / **R** 選択する

A 決定する

B キャンセルする



※プレイの途中で**スタート**・**SELECT**・**A**・**B**ボタンを
同時に押すと、ゲームをリセットできます。

※ゲームボーイアドバンス本体の電源を入れ、すぐに
SELECT・**A**・**B**・**L**・**R**ボタンすべてを同時
に押し続けると、カートリッジのデータを初期化す
る**データ消去画面**が表示されます。[はい]を選
ぶと初期化できます。ただし、すべての記録が消去さ
れ、復元はできませんので、ご注意ください。



ゲームの始めかた



カートリッジをゲームボーイアドバンス本体にセットし、電源を入れてください。タイトル画面が表示されたら、STARTボタンを押します。

★ アドベンチャー → 8ページ ★★★★★

● 初めて遊ぶ場合・セーブデータがない場合 ●



タイトル画面でSTARTボタンを押すと【アドベンチャー】が始まります。

● セーブデータがある場合 ●

タイトル画面で【アドベンチャー】を選んで(A)を押すと、下の画面が表示されます。☒で選び、(A)で決定してください。



はじめから

【アドベンチャー】を最初から始めます。

つづきから

メニューから【アドベンチャー】【つづきから】の順に選んで(A)を押すと、最後にセーブ(記録)した場所からゲームを始めることができます。

ボスを倒していれば、【タイムアタック】をプレイすることもできます。
(→7・13ページ)

★ タイムアタック → 13ページ ★★★★★



タイトル画面で【タイムアタック】を選び(A)を押してください。
【タイムアタック】は、【アドベンチャー】で少なくともボスを1体倒しておかないと表示されません(プレイできません)。

※【タイムアタック】ではプレイの途中でセーブすることはできません。ただし、ハイスコアを記録した場合は終了時に自動的にセーブされます。(→13ページ)

セーブとロードについて



● ポーズメニュー ●

【アドベンチャー】をプレイ中にSTARTボタンを押すとポーズメニューが表示されます。セーブするには【セーブしてやめる】を選びます。

コンティニュー

プレイ中の画面にもどります。

セーブしてやめる

ゲームをセーブしてタイトル画面にもどります。

※セーブデータは1つだけ保存できます。【つづきから】でゲームを再開すると、保存してあるデータは消えてしまいます。その為、プレイ中に電源を切るとセーブデータはなくなり、最初からになってしまいますのでご注意ください。ゲームをやめるときは、必ずセーブしてから電源を切ってください。

ゲームオーバーになったときにも、セーブを行うことができます。

→9ページ

アドベンチャー

ADVENTURE



の遊びかた

ステージをめくりながらスターやスター・キーを集め、クッパ城に捕らわれているピーチ姫を助け出しましょう。

★画面の見かた

現在持っている
スターの数

赤コインを集める
ための残り時間

ボールマリオ
フリッパー

現在持っている
赤・黄コインの
枚数



スタートボタンを押すとポーズ画面が表示され、さらにはくわしい情報が表示されます。

現在持っている
スター・キーの数

ボールマリオの残り数

現在の
スコア



ポーズ
メニュー
→7ページ

現在持っている
青コインの枚数

現在持っているアイテム

★アドベンチャーの基本

●●フリッパーでボールマリオを操ろう●●



左右のフリッパーを操作してボールマリオをはじきます。はじきかたやはじく強さを考えて、ボールマリオをじょうずにコントロールしましょう。



敵キャラクターにボールマリオを当てると、ダメージを与えることができます。

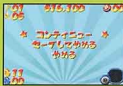


宝箱などのステージ内の仕掛けも、ボールマリオを当てることで作動します。

●●ボールマリオがなくなると?●●

ボーナスポイント	
00	0,000
05	500
05	500
07	10,000
トータル	16,000
スコア	24,900

ステージの一番最初のエリアでボールマリオがフリッパーの間を抜け落ちるとミスとなり、ボールマリオを1つ失います。そして左のボーナスポイント画面が表示され、集めたコインやスターの数に応じた得点がもらえます。



ボールマリオをすべて失うと、ゲームオーバーになり、左の画面が表示されます。

コンティニュー

ゲームの続きをプレイできます。ただしスコアは0にもどります。

セーブしてやめる

ゲームの進行状況をセーブしてからタイトル画面にもどります。

やめる

ゲームをやめます。*ロードしたデータはなくなります。

★ アドベンチャーの流れ ★★★★★

1 行きたいステージに飛びこもう



遊園地ステージからスタート

初めて遊ぶ場合や【はじめから】を選んだ場合は、発射されたボールマリオは遊園地ステージに入り、そこからゲームがスタートします。

⇒15ページ



スカイライド・キャノンで発射

スカイライド・キャノンは、ボールマリオが当たると作動します。もう一度当てると、ボールマリオがキャノンの中に入り、発射されます。

L と **R** を同時に押すと、発射をキャンセルできます。



ステージを選んで飛びこもう

ステージを選ぶターゲット画面が表示されます。**L**・**R** または **+** で好きなステージを選び、**A** で決定してください。

スターとスター・キーの数(集めた数/そのステージでの総数)

特別なステージ



要塞のような**灼熱ステージ**は、特定の条件を満たすと入ることができるようになります。

⇒12・17ページ

敵キャラクターを倒してスターを入手



敵キャラクターを倒そう!

ステージでは、まずそのエリアにいる敵キャラクター(⇒19ページ)にボールマリオを当てて倒しましょう。一度に連続して倒すとコンボになり、より多くのスコアと**青コイン**(⇒18ページ)が手に入ります。



スターを手に入れよう!

すべての敵キャラクターを倒したり、特定の条件をクリアすることで**スター**(⇒18ページ)が出現します。

特定の数のスター(トビラに表示されています)を集めた状態でボールマリオを当てると、トビラが開きます。ただし、複数あるトビラをすべて開くと、すべてのトビラが再び閉じてしまいます。



スター

トビラが開いたところ



2回目以降は?

すでにスターを手に入れたエリアですべての敵キャラクターを倒すなど、特定の条件を満たすと「**?**」マークアイテム



が出現することがあります。

「**?**」マークにボールマリオを当てると**ルーレット**が始まります。

Aでとめると、とまった絵柄に応じて、いろいろな効果が発生します。

3 ポスを倒してスター・キーを手に入れよう



ボスを見つけて倒そう！

ステージのどこかのエリアにボスが隠れています。ボールマリオを当てて攻撃し、ボスを倒しましょう。ボスを倒すとスター・キーが出現します。



灼熱ステージに向かおう！

スター・キーを取るとステージの最初のエリアにスカイライド・キャノンが出現しますので、それを使って、灼熱ステージに行きましょう。



ボスの像でスター・キーを使おう！

灼熱ステージで、倒したボスの像にボールマリオを当てましょう。するとスター・キーが差しこまれ、ボスがいたエリアに赤スイッチが出現します。

ボスのいたエリアにもどって赤スイッチにボールマリオを当てると、赤コイン（⇒18ページ）が出現します。制限時間内にすべての赤コインを集めると、スターが手に入ります。

すべてのボスを倒し、クッパ城に入ろう！

高得点を記録すると？

6,211,900

しんきらくけ

ハイキアワ!



ゲームオーバーのとき、その得点がこれまでで5位以内であればセーブされます。の左右で名前（3文字）を選び、Aで決定しましょう。

タイム アタック

TIME ATTACK



の遊びかた

好きなステージを選んで、できるだけ短い時間でそのステージのボスを倒しましょう。

★ 画面の見かた



ステージに入ると…

最初にターゲット画面で好きなステージを選びます。

【アドベンチャー】でボスを倒したステージを選ぶことができます。それまでの最短のクリア時間

その時点でのプレイ時間

画面の右上に、その時点でのプレイ時間が表示されます。

スタートボタンを押すと、ポーズメニューが表示されます。

タイムアタックでのポーズメニュー

コンティニュー	リトライ	やめる
プレイ中の画面にもどります。	ターゲット画面からやり直します。	タイトル画面にもどります。

一度のミスでゲームオーバー！

遊びかたは【アドベンチャー】と同じですが、使えるボールマリオは1つだけで、それを失うとゲームオーバーになります。また、ボスを倒すまでの時間がそれまでのベストタイムならば、その時間が自動的にセーブされ、名前（3文字）を入力できます。



ステージ紹介

各ステージ内のエリアと、登場する仕掛けをいくつか紹介します。他にも多くのエリアや仕掛けがあります。

★エリア同士のつながり

各ステージはいくつかのエリアに分かれています。あるエリアから次のエリアには、トビラを使ったり、特定の場所にボールマリオを入れることで移動することができます。



トビラには、開けるのに必要なスターの数が表示されています。



この場合、スターを1個持っていれば、ボールマリオを当てることでトビラが開きます。

こんな仕掛けも!

アイテムのミニキノコ(⇒19ページ)を使うとボールマリオが小さくなり、ステージ内にある小さな穴に入ることができるようになります。穴の中にはいろいろな仕掛けなどがあります。また、ある条件を満たすことでジャックポットタワーが出現します。タワーにヨッシー・ボール(⇒19ページ)を当てれば、多くの得点が手に入ります。ただし、そのエリアからヨッシー・ボールがなくなってしまうと、タワーも消滅します。



遊園地ステージ FUNFAIR

オバケ屋敷やジェットコースターまである、楽しそうなステージですが…?

オバケ屋敷

はじめは入り口が閉じていますが、ある条件を満たすと開きます。

スカイライド・キャノン

他のステージに移動することができます。



かためマシン

ボールマリオを強く当てるとハンマーが上昇して、黄コインや青コインが1枚飛び出します。

ショップ

アイテムを買うことができます。

ショップの秘密

ショップには、常に決まった場所で営業しているものと、キノピオがたまに開くものがあります。キノピオにボールマリオを当てれば、ショップに入ることができます。



ショップでアイテムを買うには、コインが必要になります。すでにアイテムを持っている状態で新たにアイテムを買った場合、それまで持っていたアイテムはなくなります。また、買うと特別なエリアに行けるアイテムもあります。

買うのに必要な
コインの種類と枚数

雪原ステージ SNOWY
 雪と氷に覆われたとてもきれいなステージです。滑りやすい氷に気をつけましょう。

スローマン

勢いよく雪玉を投げてきます。ポールマリオを当てると一定時間目を回します。



「？」ブロック

ポールマリオを当てると中からアイテムが出現します。

タマゴマーク

このマークのあるエリアでヨッシー・ボールを使うと…?

草原ステージ GRASSY
 緑豊かなステージでは、植物も虫も元気いっぱい活動しています。



ハチの巣

中からハチが出てきます。ミニキノコを使えば、穴から中に入ることができます。



青スイッチ

ポールマリオを当てると、風車小屋の風車がとまり、ポールマリオを中に入れやすくなります。

砂漠ステージ SANDY
 渴ききったステージの奥深くには、どのような謎が隠されているのでしょうか？

サボテン

ポールマリオを当てると得点が入り、勢いよくボールをはじきます。



スフィンクス

中央のピラミッドやスフィンクスには何か秘密がありそうですが…?

灼熱ステージ FIERY
 他のステージとはちがって、とても不気味な雰囲気がかたよっています。



ボスの像

ボスを倒したときに手に入るスター・キーは、これらの像に差しこみます。すべてのスター・キーを差しこみましょう。





アイテム&敵キャラクター

ゲーム中に登場するいろいろなアイテムと、個性豊かな敵キャラクターを紹介します。

★アイテムの使いかた

アイテムには、取った瞬間に効果が現れるもの(例：1UPキノコ)と、持った状態から、**⑧**を押して好きなときに使うことができるものがあります。



持っているアイテムは画面右下に表示され、**⑧**を押して使うとなくなります。

★アイテムのいろいろ

コインは、たくさん手に入れるほどより多くの得点が入ります。また、青コイン・赤コインを取ると、持っている黄コインの数も同じだけ増えます。



黄コイン

敵キャラクターを倒すことなどで手に入ります。ショップでの買い物に必要です。



青コイン

赤スイッチを押すと出現します。すべて集めると、スターが手に入ります。



赤コイン



スター

敵キャラクターをすべて倒すことなどで出現します。トビラを開けるのに必要です。



スター

ステージのボスを倒すと手に入ります。クッパ城に行くために必要です。



スター

フリッパーの間に表示し、ボールマリオが落ちにくくなります。一定時間たつと消えます。



ミニキノコ

ボールマリオを一定時間小さくします。通常では入れない小さな穴の中に入れるようになります。



メガキノコ

ボールマリオを一定時間巨大化し、フリッパーの間から落ちにくくなります。



1UPキノコ

取ったその場でボールマリオの残り数が1増える、とてもうれしいアイテムです。



ヨッシー・ボール

ヨッシーのタマゴが出現し、同時に一定時間土管も現れます。



無敵スター

一定時間ボールマリオが無敵状態になります。敵キャラクターに当たっても突き抜けます。



サンダー

画面内にいる敵キャラクターすべてに、一度だけダメージを与えます。

★敵キャラクターのいろいろ



ゴボ

エリアの中を歩き回っています。ボールマリオを当てれば倒せます。



テレサ

姿を現している間に、背後からボールマリオを当ててみましょう。



ハイホー

地面を動き回ります。しっかりとねらってボールマリオを当てましょう。



ペンギン

集団で登場し、輪になって動き回ります。コンボをねらってみましょう。



ハチ

巣の中から現れ、ボールマリオをはじきます。背後からねらいましょう。



1/3コ

ボールマリオを当てるとひっくり返り、もう一度当てれば倒せます。



サンボ

倒すためには、ボールマリオを何度か当てる必要があります。



ジャンコ

空中を飛んでいます。地形を利用してボールマリオを当てましょう。

STAFF CREDITS

EXECUTIVE PRODUCER:
SATORU IWATA

PRODUCER:
SHIGERU MIYAMOTO

SUPERVISORS:
KEISUKE TERASAKI
HIRO YAMADA
BRETT GOW

MARIO VOICE:
CHARLES MARTINET

MARIO SERIES SFX:
TARO BANDO
YOJI INAGAKI
MITSUHIRO KHIKINO
TORU MINEGISHI

**NINTENDO
TESTING TEAMS:**
NOA PRODUCT TESTING DEPT.
NCL SUPER MARIO CLUB

**TESTING
COORDINATION:**
ROBERT JOHNSON
MARI SHIRAKAWA

SPECIAL THANKS TO:

TAKASHI TEZUKA
KOJI KONDO
TSUYOSHI WATANABE
YO OHNISHI
HIROKO TSUJI

FUSE GAMES:
ADRIAN BARRITT
RICHARD HORROCKS
KEVIN AYRE
CAI REMROD
KEITH AINSLIE

MUSIC:
NIMROD PRODUCTIONS

ARTWORK:
YOICHI KOTABE
SHIGEHISA NAKAUE
YOSHITOMO KITAMURA
HISAYO OSANAI



カートリッジ端子部のクリーニング方法

端子部の汚れによるデータ消えを防止する為、定期的なクリーニングをお勧めします。掃除や別売のゲームボーイシリーズ専用「クリーニングキット」(DMG-0B)を使用して、適のようにクリーニングしてください。

※端子部に無理な力を加えないでください。
※シンナー・ベンジンなどの揮発油、アルコールは使用しないでください。



バックアップ機能に関するご注意

- このカートリッジには、ゲームの成績や途中経過をセーブ(記録)しておくバックアップ機能がついています。
- むやみに電源スイッチをON/OFFする、電源スイッチをONにしたままカートリッジを抜き差しする、セーブ中にニンテンドーゲームキューブのリセットボタンを押す(ゲームボーイプレーヤーで使用されている場合)、操作の誤り、端子部の汚れなどの原因によってデータが消えてしまった場合、復元はできません。ご了承ください。
- データ消え以外が原因でセーブできなくなった場合は、最寄りの任天堂「お客様ご相談窓口」にお問い合わせください。
- 高貨には万全を期しておりますが、万一当社の製造上の原因による不良があった場合は、新品とお取替え致します。それ以外の責はご容赦ください。

ゲームボーイプレーヤーに関するご注意

ゲームボーイプレーヤーで使用した場合、ゲーム画面によってはスクロール中に画面のブレを感じることがありますが、これはテレビ画面とゲームボーイアドバンスの液晶の表示仕様の差によるもので、故障ではありません。

FOR SALE AND USE IN JAPAN ONLY. COMMERCIAL USE, UNAUTHORIZED COPY AND RENTAL PROHIBITED.
本品は日本国内だけの販売および使用とし、また商業目的の使用や無断複製および貸貸は禁止されています。

警告

任天堂のゲームの複製は違法であり、国内及び外国の著作権法によって厳重に禁じられています。違反は罰せられますのでご注意ください。なお、この警告は、私的使用を目的とする著作権法上の権利を妨げるものではありません。また、この取扱説明書も国内及び外国の著作権法で保護されています。

WARNING

Copying of any Nintendo game or manual is illegal and is strictly prohibited by copyright laws of Japan and any other countries as well as international laws. Please note that violators will be prosecuted. This warning does not interfere with your rights for personal use under copyright laws.

本製品の一部にLCフォントを使用しております。LCFONT、エルシーフォント及びLCロゴマークはシャープ株式会社の商標です。





禁無断転載

GAME BOY・**GAMEBOY ADVANCE** は任天堂の登録商標です。

日本商標登録 第 2294769 号、第 4470747 号 特許登録 第 2710378 号
PAT. PEND.

落丁・乱丁の場合は、お取り替えます。

© 2004 Nintendo. All Rights, including the copyrights of Game, Scenario, Music and Program, reserved by NINTENDO.