

Nintendo

AGB-AKRJ-JPN

ぽるぽるりん

TM

とりあつかいせつめいしょ
取扱説明書



GAME BOY ADVANCE

ゲームボーイアドバンス

読んでどうぞ せんよう

このたびは任天堂ゲームボーイアドバンス専用カートリッジ「くるくるるりん」をお買い上げいただき、誠にありがとうございます。ごさいます。ご使用前に取り扱い方、使用上の注意など、この「取扱説明書」をよくお読みいただき、正しい使用方法でご愛用ください。なお、この「取扱説明書」は大切に保管してください。

安全に使用していただくために…

警告

- 疲れた状態での使用、連続して長時間にわたる使用は、健康上好ましくありませんので避けてください。
- ごくまれに、強い光の刺激や、点滅を受けたり、テレビの画面などを見たりしているときに、一時的に筋肉のけいれんや意識の喪失などを経験する人がいます。こうした症状を経験した人は、ゲームをする前に必ず医師と相談してください。また、ゲーム中にこのような症状が起きた場合には、直ちにゲームを中止し、医師の診察を受けてください。
- ゲーム中にめまい・吐き気・疲労感・乗り物酔いに似た症状などを感じたときは、直ちにゲームを中止してください。その後も不快感が続いている場合は医師の診察を受けてください。それを怠った場合、長期にわたる障害を引き起こす可能性があります。
- ゲーム中に手や腕に疲労、不快や痛みを感じたときは、直ちにゲームを中止してください。その後も不快感が続いている場合は、医師の診察を受けてください。それを怠った場合、長期にわたる障害を引き起こす可能性があります。
- 他の要因により、手や腕の一部に障害が認められたり、疲れている場合は、ゲームをすることによって、症状が悪化する可能性があります。そのような場合は、ゲームをする前に医師に相談してください。
- 目の疲労や乾燥、異常に気が付いた場合、一旦ゲームを中止し、5～10分の休憩をとってください。

注意

- 長時間ゲームをするときは、適度に休憩をとってください。めやすとして1時間ごとに10～15分の小休止をおすすめします。

機器の取り扱いについて…

警告

- 運転中や歩行中の使用、航空機内や病院など使用が制限または禁止されている場所での使用は絶対にしないでください。事故やけがの原因となります。

注意

- カートリッジはプラスチック、金属部品、リチウム電池が含まれています。燃やすと危険ですので、廃棄する場合は各自自治体の指示に従ってください。

使用上のおねがい

- 湿気やホコリ、油煙の多い場所、高温になる場所での使用、保管はしないでください。
- 本体の電源スイッチをONにしたままカートリッジを抜き差ししないでください。
- 物に当たったり、落下させるなど、強い衝撃を与えないでください。
- カートリッジ内部に液体をこぼしたり、異物などをいれたりしないでください。
- 端子部に指や金属で触らないでください。
- 分解や改造をしないでください。
- 濡れた手や汗ばんだ手で触らないでください。

本品は、○印のついている機器に使用できます。

ゲームボーイアドバンス	ゲームボーイカラー	ゲームボーイ (ゲームボーイポケット/ライト)	スーパーゲームボーイ (スーパーゲームボーイ2)
○	×	×	×

アドバンス専用
通信ケーブル対応

もくじ

	ストーリー	3
	基本操作	4
	ゲームを始めるまで	6
	ゲームの遊び方	8
	モード紹介	10
	ワールド紹介	12
	ステージの進め方	14
	いろいろなしかけ	16
	ヘリリンのアイテム	17
	対戦ゲームの遊び方	18
	通信ケーブルのつなぎ方	20



ストーリー



ある日クルリンは、10のワールドに迷いこんだ弟妹たちを家につれて帰るよう、お母さんに言いつかりました。

「クルリン、チビたちをたすけてあげてね」

そこで、まだあまり家の外でとんだことのないクルリンは、特殊ヘリコプター「ヘリリン」にのりこみ、各ワールドを冒険することにしました。

さあ、はたしてクルリンは、無事に全員の弟妹たちをお母さんのもとにつれて帰ることができるでしょうか？





ゲームの操作はとてかんたん。壁などの障害物に当たらないよう、十字ボタンでうまくヘリリンを動かそう。





ゲームボーイアドバンスの本体に「くるくるりん」のカートリッジを正しくセットします。電源スイッチを入れたら「GAME BOY」の表示に続いてゲームのタイトル画面が表示されます。タイトル画面でSTARTボタン、またはAボタンを押すとファイル選択画面が表示されます。



名前の登録

まずはじめに、ファイル選択画面で「データは、ありません」を選んで、名前なまえの登録をします。十字ボタンで文字を選び、Aボタンで名前を入力していきましょう。入力が終わり「決定」を選択すると、次にモードセレクト画面が表示されます。



※つづきから遊ぶ場合は、すでに登録されているファイルを選択してください。

ファイルデータの消去

ファイル選択画面で「データをけす」を選択後、消去したいファイルを選んでください。その後、「このデータをかけていいですか?」と表示されるので、「はい」を選択してファイルデータを消去してください。



●セーブについて

「くるくるりん」はオートセーブです。ステージのクリア状況や、ヘリリンの設定は自動的にセーブされます。





「くるくるくりん」は、クルクル回転する特殊ヘリコプター「ヘリリン」を操縦して、壁や障害物などに当てずせまい通路を通過させ、ゴールまで運ぶという、とってもシンプルなゲームです。



●せまい通路を通るには？

ヘリリンは、いつもゆっくり回転しています。この回転に合わせてうまく移動すれば、せまい道でも通り抜けることができます。



●ハートがなくなると飛行不能に！

ヘリリンを壁や障害物にぶつけてしまうと、タイムが3秒加算され、さらにハートメーターのハートがひとつ減ってしまいます。このハートがなくなるとヘリリンは飛行不能となり、プレイの続行ができなくなります。



ハートメーター

ハートメーターは、画面の左下に表示されています。

●チェックポイントとゴールエリア

ヘリリンが通るコースの途中には、ハートが回復できるチェックポイントがあります。ハートを1つが2つなくした場合は、このポイントを通過することで全回復することができます。



また、ヘリリンがゴールエリアに到着すると、ステージクリアとなりタイムとミスした回数が表示されます。



●ポーズメニュー

ゲーム中にSTARTボタンを押すと、プレイが一時中断され、ポーズメニューを開くことができます。ポーズメニューでは、「やりなおす」や「やめる」といったコマンドを選択できます。



※ポーズメニューの内容は遊んでいるモードによって異なります。

マップをみる	十字ボタンで周囲を見わたすことができます。Aボタンを押しながら操作すると高速スクロールができます。(SELECTボタンで元の位置、Bボタンでポーズメニューに戻ります)
やりなおす	ステージの初めからやりなおすことができます。
せいび	L・Rボタンでヘリリンの色と形を変更することができます。
やめる	プレイを中断し、ステージ選択画面まで戻ることができます。



ぼうけん

クルリンが弟妹たちを探して10のワールドを冒険するモードです。このモードでは、冒険に出る前にトレーニングすることができるので、はじめて遊ぶときには、うさぎ先生のアドバイスを参考に練習してみましょ。



●ノーマスクリアで★マーク!!

ステージをクリアすると、ステージ選択画面にマークがつきます。このとき、「ふつう」「やさしい」の、それぞれのモードでの標準の長さでノーマスクリアすると★マークがつきます。全ステージを★マークにすると……?

れんしゅう

このモードでは、「ぼうけん」モードで一度プレイしたことがあるステージを練習できます。ステージによってはエリアがいくつかに分けられているので、苦手なエリアだけを選択することができます。ミスしてもハートがすぐに回復するので、ダメージを気にしないで練習できます。また、ポーズメニューで「おてほんをみる」を選択すれば、お手本をみることができます。



ちょうせん

レベル別の短いコースを攻略していくモードです。10レベル×5ステージで、全50ステージあります。ハートはすべて2つからのスタートとなります。標準の長さでノーマスクリアすれば★マークが表示されます。

※スタートエリアでSELECTボタンを押すと、ヘリリンの長さを変更できます。



たいせん

通信ケーブルを使用して、4人まで対戦できるモードです。カートリッジが1個でも楽しめます。「ちょうせん」の50ステージで競争します。



せいび

「ぼうけん」モードで手に入れたアイテムを使って、ヘリリンの色や形を変更したり、見つけた弟妹たちをプロペラに乗せたりできます。ここで設定したヘリリンで、「ぼうけん」「れんしゅう」「ちょうせん」をプレイすることができます。

※「たいせん」モードには、この設定は反映されません。



「くるくるるりん」の「ぼうけん」モードには、クルリンの冒険の舞台となる10のワールドが用意されています。ワールドにはそれぞれ3つのステージがあり、全部で30ステージとなっています。

草原

クルリンの冒険の始まりとなるワールドです。まずは操作になれるため、このステージで練習しておきましょう。



ジャングル

ジャングルは、大変入り組んだ難しいワールドです。道の角やくぼみを利用して、急がずにヘリリンを移動させましょう。



うみ



うみ

ヘリリンの回転の向きを逆にできる「パネ」が登場するワールドです。「パネ」をうまく利用してクリアしましょう。

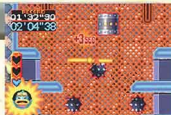


くもの国

「くもの国」は、通路がとてもわかりにくくできているワールドです。通れるかどうかをよく考えて攻略しましょう。

キカイの国

ピストンと鉄球が登場する、とても危険なワールドです。ヘリリンを慎重に移動させましょう。





ヘリリンの回転に合わせて移動しよう！

カーブでは、ヘリリンの回転に合わせて移動するのがコツ。途中で止まらないようにしましょう。



ふたたびバネを使い、回転を戻してやろう！

次は細い通路を通るために、バネを使って、ヘリリンの回転をふたたび時計方向に戻します。



バネをうまく使ってヘリリンの回転を逆に！

ヘリリンのプロペラをバネに当てると、回転の方向を逆にできます。こうすれば、次のカーブを楽に通過できますよ。



ゴールエリアに着いたら、ステージ終了だ！

ゴールエリアに到着すれば、そのステージは終了。一度もぶつからなければ、ステージせんたく画面で★マークがつきます。



いろいろなしがけ

●バネをうまく使って移動しよう!

クルリンの冒険の途中には、さまざまなしがけが登場します。特に「バネ」は、ヘリリンの回転を逆にできる便利なしがけなので、うまく利用しましょう。



バネ

ヘリリンの回転の向きを逆にできる便利なしがけ。これを利用しないと通れない道もあるよ。



ヒストン

上下、左右に動く障害物。タイミングをあわせて通り抜けよう!



鉄球

通路を転がって移動する障害物。一定の間隔で出現するので注意。



大砲

ヘリリンの動きに合わせて弾を撃ってくる。うまく回避しよう!



ヘリリンのアイテム

●ヘリリンの色と形を変えられる!!

「ぼうけん」モードで手に入るアイテムは、「パーツ」と「絵の具」の2種類です。「パーツ」はヘリリンの形を、「絵の具」は色を変更することができます。



「パーツ」は全部で15種類。最初のひとつ以外は、すべてステージ上で入手できます。

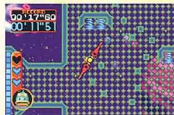
絵の具

ヘリリンの色を自由に變更できる「絵の具」。最初の青以外に6つの色があります。



●変更は「せいび」で行おう!

「パーツ」や「絵の具」を手に入れたら、さっそく「せいび」モードでヘリリンの色や形を変更しましょう。ゲーム中は、ポーズメニューの「せいび」で色と形を変更することができます。



「くるくるくるりん」は、ゲームボーイアドバンスを接続するための通信ケーブルを使うことで、同時に4人まで対戦することができます。

※ゲームボーイアドバンスのつなぎ方については、20ページから23ページをごらんください。

「くるくるくるりん」の対戦ゲームは、1カートリッジプレイでも、マルチカートリッジプレイでも遊ぶことができます。1カートリッジプレイで遊ぶ場合には、データを転送するため、ゲームを始めるまでに少し時間がかかります。また、2P～4Pのグラフィックと音楽が一部簡略化されていますが、ゲーム内容はマルチカートリッジプレイで遊ぶときと同じです。

●モードセレクト画面で「たいせん」を選択

ゲームボーイアドバンスが正しく接続されていると、モードセレクト画面で「たいせん」が選択できるようになります。カーソルを「たいせん」にあわせて、Aボタンで決定してください。



※この後、1カートリッジプレイの場合は、プログラム転送中画面が表示されて対戦ゲーム用のデータが転送されます。

※マルチカートリッジプレイの場合は、全てのプレイヤーがモードセレクト画面で待機すると、「たいせん」カーソルが明るく表示され選択できるようになります。

●まずはステージ選択

最初に、対戦するステージを選択しましょう。ステージ選択は、「おまかせステージ」「おこのみステージ」のどちらかを選んで決定します。



おまかせステージ	対戦するステージが自動的に決定されます。ここでは、十字ボタンの←→で試合回数を設定できます。
おこのみステージ	好きなステージを選んで対戦することができます。

●ハンディキャップの設定

ステージを選択後、ヘリリンの長さやハートの個数をプレイヤーごとに設定できます。



●一番をめざせ!

「たいせん」モードでは、できるだけ早くゴールすることが目的となります。ハートがなくなってしまうとスタートエリアからやり直しです。



つうしん かつ
 通信ケーブルを使ったゲームボーイアドバンスどうしのつなぎ
 方について説明します。

■用意するもの

- ゲームボーイアドバンス.....プレイする人数分の台数
- 「くるくるくるりん」カートリッジ---プレイする人数分の個数
- ゲームボーイアドバンス専用通信ケーブル

・2人プレイの場合	1本
・3人プレイの場合	2本
・4人プレイの場合	3本

つうしん かん ちゅうい
■通信プレイに関するご注意

つぎ ごとく
 次のような場合、通信できなかったり、誤動作することがあ
 ります。

- ゲームボーイアドバンス専用通信ケーブル以外の通信ケ
 ブルを使用しているとき。
- 通信ケーブルがしっかり奥まで接続されていないとき。
- 通信中に通信ケーブルを抜き差ししたとき。
- 通信ケーブルと各本体が正しく接続されていないとき。
- 本体を5台以上接続しているとき。

せつぞく ほうほう
■接続方法

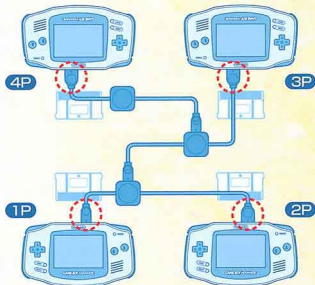
1. 全ての本体の電源スイッチがOFFになっていることを確
 認して、各本体にカートリッジをセットしてください。
2. 通信ケーブルどうしを接続し、各本体の外部拡張コネク
 タに接続してください。
3. 全ての本体の電源スイッチをONにしてください。
4. 以後の操作方法は、18ページをご覧ください。

※ 2人または3人で遊ぶ場合、使用しない本体や通信ケ
 ブルは接続しないでください。

※ 1Pは、本体に小さい方のプラグが接続されている人にな
 ります。

あびす さんこう づうしん かん せつぞく
 右図を参考に通信ケーブルと各本体を接続してください。

(プラグの大きさに注意)



【本体と通信ケーブルの接続図】

つうしん かつ
 通信ケーブルを使ったゲームボーイアドバンスどうしのつなぎ方について説明します。

■用意するもの

- ゲームボーイアドバンス.....プレイする人数分の台数
- 「くるくるくるりん」カートリッジ 1個
- ゲームボーイアドバンス専用通信ケーブル

・2人プレイの場合	1本
・3人プレイの場合	2本
・4人プレイの場合	3本

つうしん かん ちゆうい
■通信プレイに関するご注意

つぎ ちゆうい
 次のような場合、通信できなかったり、誤動作することがあります。

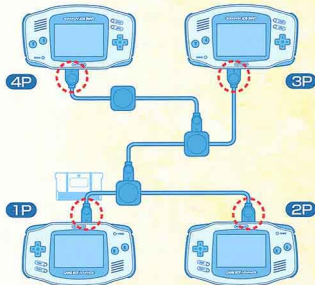
- ゲームボーイアドバンス専用通信ケーブル以外の通信ケーブルを使用しているとき。
- 通信ケーブルがしっかりと奥まで接続されていないとき。
- 通信中に通信ケーブルを抜き差ししたとき。
- 通信ケーブルと各本体が正しく接続されていないとき。
- 1P以外の本体にカートリッジがセットされているとき。
- 本体を5台以上接続しているとき。

せつぞく ほうほう
■接続方法

1. 全ての本体の電源スイッチがOFFになっていることを確認し、1Pになる本体にカートリッジをセットしてください。
2. 通信ケーブルどうしを接続してください。
3. 1Pの本体に小さい方のプラグが接続されるように、通信ケーブルを各本体の外部拡張コネクタに接続してください。
4. 全ての本体の電源スイッチをONにしてください。
5. 以後の操作方法は、18ページをご覧ください。

※ 2人または3人で遊ぶ場合、使用しない本体や通信ケーブルは接続しないでください。

右図を参考に通信ケーブルと各本体を接続してください。
 (プラグの大きさとカートリッジの場所に注意) ▶



【本体と通信ケーブルの接続図】

プログラム

プログラム協力

コース制作

デザイン監督

グラフィック

音楽

キャラクターデザイン

おてほんブレイ

企画原案

企画/進行

アートワーク

協力

コーディネート

プロデュース

制作責任

制作

波遊 廣成

黒岩 太郎

松井 寛之

文田 広伸

弓削 雅稔

河北 健二

米井 ゆき

大西 伸一

米井 ゆき

杉山 幸子

山根 真二

文田 広伸

本山 淳弘

小田部 羊一

文田 広伸

弓削 雅稔

外山 雄一

西川 佳季

櫻井 衛

高野 綾

佐藤 正徳

任天堂スーパーマリオクラブ

廣瀬 美由貴

佐藤 浩

豊嶋 真人

波多野 信治

エイティング

任天堂



FOR SALE AND USE IN JAPAN ONLY. COMMERCIAL USE, UNAUTHORIZED COPY, RENTAL IS PROHIBITED. SELLING SECONDHAND IS NOT ALLOWED.

本品は日本国内だけの販売および使用とし、商業目的の使用や無断複製および貸貸は禁止されています。

このマークは、無断で他のゲームソフトの中古販売を禁止するマークです。また当社は、本品の中古販売を一切許可しておりません。

カートリッジ端子部のクリーニング方法

端子部の汚れによるデータ消滅を防止する為、定期的なクリーニングをお勧めします。総棒や別売のゲームボーイシリーズ専用「クリーニングキット」(DMG-08)を使用して、図のようにクリーニングをしてください。

※端子部に無理な力を加えないでください。
※シンナー・ベンジンなどの揮発油、アルコールは使用しないでください。

ゲーム
カートリッジ



総棒または
クリーニングスティック

矢印方向に5~10回
動かしてください。

バックアップ機能に関するご注意

- このカートリッジには、ゲームの成績や途中経過をセーブ(記録)しておくバックアップ機能がついています(リチウム電池内蔵)。
- むやみに電源スイッチをON/OFFする。電源スイッチをONにしたままカートリッジを抜き差しする。操作の誤り、端子部の汚れ、電池切れ、電池交換などの原因によってデータが消えてしまった場合、復元はできません。ご了承ください。
- 電池切れのため、セーブできなくなった場合は、有償で電池交換させていただきます。
- 品質には万全を期しておりますが、万一当社の製造上の原因による不良があった場合は、新品とご取替え致します。それ以外の責はご容赦ください。



禁無断転載

©2001 Nintendo / EIGHTING All rights reserved.

GAME BOY ADVANCE・ゲームボーイ アドバンスは任天堂の商標です。

PAT. PEND. 実用新案登録 第1990850号