

1 安全に使用するために

はじめに

2 『クリエイターイ』へようこそ！

3 操作方法

4 始めかた

5 メインメニュー

6 セーブ（保存）について

つくる！—なにをつくる？

7 クニャペをつくる！

8 ふーけいをつくる！

ひろば—なににする？

9 おさんぽ

10 さつえい

11 スペシャルアクション

12 カメラ

コレクション—どれをみる？

13 コレクション

つうしん—どれにする？

14 すれちがい

15 みんなでクニヤペ


困ったときは

16 お問い合わせ先

ごあいさつ

このたびは『大盛り！いきものづくり クリエイターズ』をお買い上げいただき、誠にありがとうございます。ご使用になる前に、この「取扱説明書」をよくお読みいただき、正しくお使いください。

 安全に使用するために

本ソフトをご使用になる前に、HOMEメニューの  を選び、「安全に使用するために」の内容をご確認ください。ここでは、あなたの健康と安全のための大切な内容が書かれています。

また、本体の取扱説明書もあわせてお読みください。

ゲームカードに関するご注意

ゲームカードをご利用の場合、以下の点に注意してください。

警告

- ゲームカードを小さいお子様の手の届く場所に置かないでください。誤って飲み込む可能性があります。

使用上のおねがい

- 直射日光の当たる場所、高温になる場所、湿気やホコリ、油煙の多い場所での使用、保管はしないでください。
- プレイ中にゲームカードを抜き差ししないでください。
- ひねったり、叩きつけるなど乱暴な取扱いをしないでください。
- 衣類などと一緒に誤って洗濯をしたり、液体をこぼしたり、水没させたり、濡れた手や汗ばんだ手で触ったりしないでください。
- 端子部に指や金属で触ったり、息を吹きかけたり、異物を入れたりしないでください。
- 分解や改造をしないでください。
- シンナーやベンジンなどの揮発油、アルコールなどではふかないでください。清掃は乾いた布で軽くふいでください。
- ゲームカード、カードケースにはプラスチック、金属部品が含まれています。廃棄する場合は各自治体の指示に従ってください。

通信機能やQRコードのご利用に関するご注意

このソフトは、すれちがい通信やQRコードで、データの交換を楽しむことができます。ご利用に関して、以下の点に注意してください。

- あなたの送信したクニヤペの画像や情報などが、多くの人の目に触れる可能性があります。また、クニヤペの画像や情報などを送信すると、送信先にてコピー・改変・再送信などされる可能性があります。一旦他人の手に渡ったものは、送信した人であっても削除できませんので、ご注意ください。
- 以下に該当する行為または該当するおそれがある行為をしないでください。
 - 自分または他人の本名や住所などの個人情報を送信する行為
 - 他人の名誉・信用を棄損したり、他人を侮辱したり、または他人に不快感を与える行為
 - 他人の情報を無断で公表したりするなど、他人のプライバシー権、肖像権、パブリシティ権を侵害する行為
 - 他人の著作物を権利者に無断で利用するなど、他人の著作権などの知的財産権およびその他一切の権利を侵害する行為
 - 犯罪行為またはこれを助長する行為
 - 公序良俗に反する行為
- 通信機能やQRコードのご利用により生じた損害などについて、当社は一切の責任を負いません。

警 告

任天堂のゲームやソフトの複製は違法であり、国内および外国の著作権法によって厳重に禁じられています。違反は罰せられますのでご注意ください。なお、この警告は、私的使用を目的とする著作権法上の権利を妨げるものではありません。また、この取扱説明書も国内および外国の著作権法で保護されています。

WARNING

Copying of any Nintendo software or manual is illegal and is strictly prohibited by copyright laws of Japan and any other countries as well as international laws. Please note that violators will be prosecuted. This warning does not interfere with your rights for personal use under copyright laws.

FOR SALE IN JAPAN ONLY.
COMMERCIAL USE,
UNAUTHORIZED COPY AND
RENTAL PROHIBITED.

本品は日本国内だけの販売とし、また商業目的の使用や無断複製および賃貸は禁止されています。

© 2011-2012 Nintendo

ニンテンドー3DSのロゴ・ニンテンドー
3DSは任天堂の商標です。

意匠登録 第1259804号、第1260043号

本ソフトウェアではDynaFontを使用しています。DynaFontは、DynaComware
Taiwan Inc.の登録商標です。

「QRコードリーダー」は株式会社アイエスピー
と株式会社高度圧縮技術研究所のソフト
ウェアを利用しています。

QRコードは株式会社デンソーウェーブの
登録商標です。

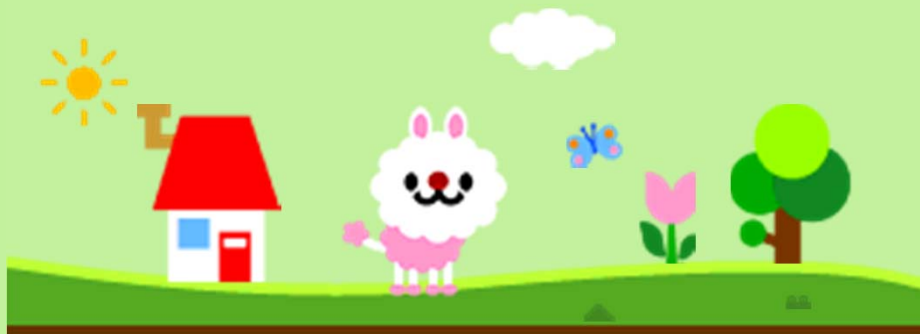
CTR-P-ATQJ-JPN

ある小さな星で、クニャペとよばれるいきものを自由にデザインして楽しむクニャペづくりソフトです。



クニャペは、カオやカラダ、メ、クチ、アシなどのパーツを自由に組み合わせることができます。つくったクニャペは、星をおさんぽさせて楽しめます。

クニャペを5体つくることに「おいのり」が行われ、住んでいる星が大きくなっていきます。おさんぽできる場所も変化し、増えていくので、たくさんのクニャペをつくり、いろいろな場所をおさんぽさせましょう。



3 操作方法

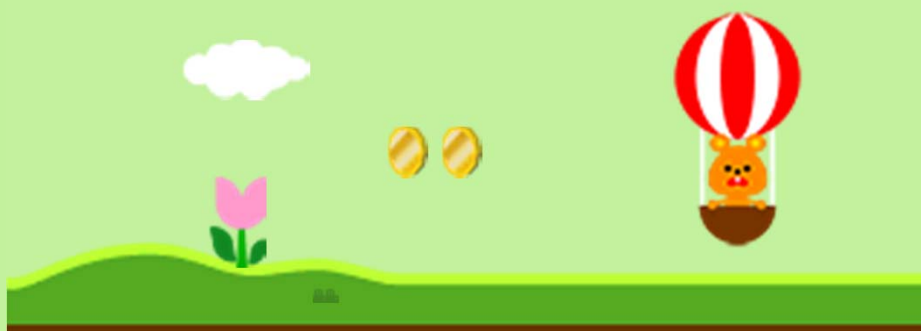
おもにタッチペンで操作します。一部、ボタンで行う操作もあります。



おさんぽ中の操作



話しかける	Ⓐ/Ⓛ/Ⓡ/下画面の ● をぐるぐる回す
ドアを開ける	Ⓐ/Ⓛ/Ⓡ/下画面の ● をぐるぐる回す
画面の拡大	+
画面の縮小	+
マップを開く・閉じる	START / SELECT
ステータス画面を開く・閉じる	START / SELECT (ダンジョンの中にいるとき)
おさんぽの一時中断・再開	START / SELECT



4 始めかた

タイトル画面で下画面をタッチして、メインメニューに進みます。

初めて遊ぶとき

文字パネルをタッチしてクニャペの住む星に名前をつけます。



※一度つけた名前は、変更できません。



5 メインメニュー

ゲームを進めると、選べる項目が増えていきます。新しく選べるようになった項目には、**!**が表示されます。



1 つくる!

クニヤペやふーけいをつくります（→7～8）。できるかなパックに挑 [いど] んだり、つくったクニヤペを修正したりすることもできます。♡はクニヤペをつくると1つへり、1時間経つと1つ回復します。

※『本体設定』の「その他の設定」→「日付と時刻」で、日付や時刻を変更すると、♡が正しく回復しないことがあります。

2 ひろば

クニヤペをおさんぽさせたり、クニヤペの3D写真をとったり、QRコードを読み取ったりすることができます（→9～12）。

3 コレクション

クニヤペを見たり、入手したアクセサリーを確認したりできます（→13）。

4 つうしん

「すれちがい」では、すれちがい通信で送るクニャペや写真を選べます（→14）。
「みんなでクニャペ」で遊ぶと、最大4人でクニャペをつくれます（→15）。

5 ニュース

お知らせが届くと、🌍 や 🎁 などのアイコンが表示されます。

6 ポスト

すれちがい通信で受け取ったクニャペや写真を確認できます（→14）。

7 住んでいるクニャペの数

8 持っているコイン

おてほんクニャペやスペシャルアクション（→11）を買うときに使います。



6 セーブ（保存）について

データをセーブする

クニャペを完成させたときや、おさんぽを終えたときなどに、自動的にセーブされます。

すべてのデータを消去する

HOMEメニューで『大盛り！いきものづくり クリエイター』を選んだ後、タイトル画面が表示されるまでの間、**Ⓐ+Ⓑ+Ⓐ+Ⓑ**を押し続けると、すべてのセーブデータを消去できます。

一部のデータを消去する

クニャペは、「マイアルバム」や「ゲストアルバム」（→13）で消去できます。

※データを消去するときは、データの内容を十分にご確認ください。消去したデータは元に戻せません。

- むやみに電源をON/OFFする、データのセーブ中にゲームカードやSDカードを抜き差しする、操作の誤り、端子部の汚れなどの原因によってデータが消えてしまった場合、復元はできません。ご了承ください。
- セーブデータを改造する装置の使用は、ゲームを正常に進められなくなったり、セーブデータが壊れたり消えたりする原因となりますので、絶対におやめください。万一このような装置を使用してセーブデータを改造された場合には、改造する前の状態に復元することはできませんので、十分にご注意ください。



7 クニャペをつくる!

画面の見かた



1 カタログ

上画面におてほんを表示します。おてほんクニャペは、おさんぽ（→9）中に、ゲストクニャペは、すれちがい（→14）やQRコードさつえい（→12）で手に入ります。おてほんクニャペのカタログを買うと、使えるパーツが増えます。

2 パーツパレット

3 カラーパレット

4 変形パレット

5 メニュー

ヒント

クニヤペづくりの手がかりとなるお題（ヒント）を出してくれます。

イイカンジ

パーツの配置を調整したり、色を変えたりしてくれます。

イタダキ

おてほんにしたクニヤペのそっくりさんをつくってくれます。

ゼンケシ

取り出したパーツをすべて消去します。

オモイダス

一度見たチュートリアルを見直します。

イマノナシ

直前の操作を取り消します。

クニヤペのつくりかた

パーツパレットからパーツをスライドして取り出し、カオやカラダをつくります。パーツは、おてほんクニヤペのカタログを買ったりすると増えます。



パーツのカタチを変える



や をタッチすると、パーツのカタチを切り替えることができます。

をタッチすると、選んでいるパーツを中心に画面の拡大が、 でズームイン・ズームアウトが、 で画面のスクロールができます。 をタッチすると、カメラの位置がリセットされます。

変形パレット

選んでいるパーツによって、表示されるアイコンが異なります。変形アイコンを一部紹介します。



コピーする



左右反転させる



上下に伸縮させる



左右に伸縮させる



拡大／縮小させる



回転させる



クニヤペを完成させる



クニヤペをデザインし終わったら、「オワ
リ」を選びます。続いて「なまえ」「語
尾」「ボイス（音声）」を決定すると、ク
ニヤペの完成です。

クニヤペを完成させると、おさんぽに出か
けます。おさんぽに出かける前に、スペシ
ャルアクションをつけることもできます。

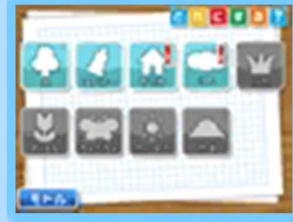


① エリアを選ぶ

👉や👈をタッチしてエリアを決めます。

② ふーけいを選ぶ

おさんぽ中にふーけいを手に入れると、デザインできるふーけいが増えていきます。

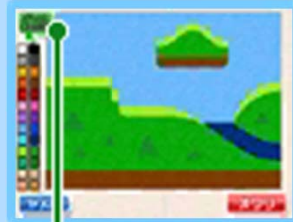


③ ふーけいをデザインする

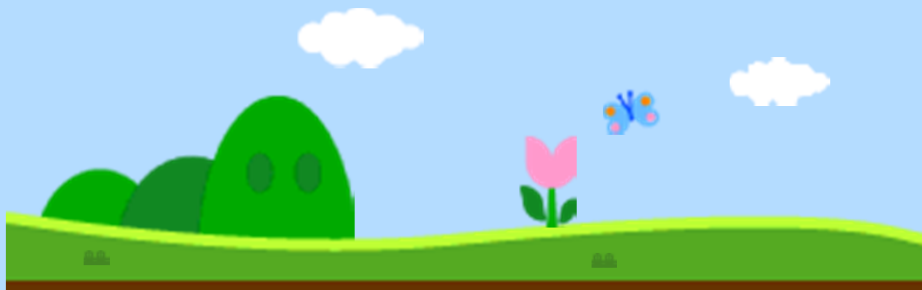
新しくふーけいをデザインするときは、白紙のパネルをタッチしてから、「ツクル」を選びます。



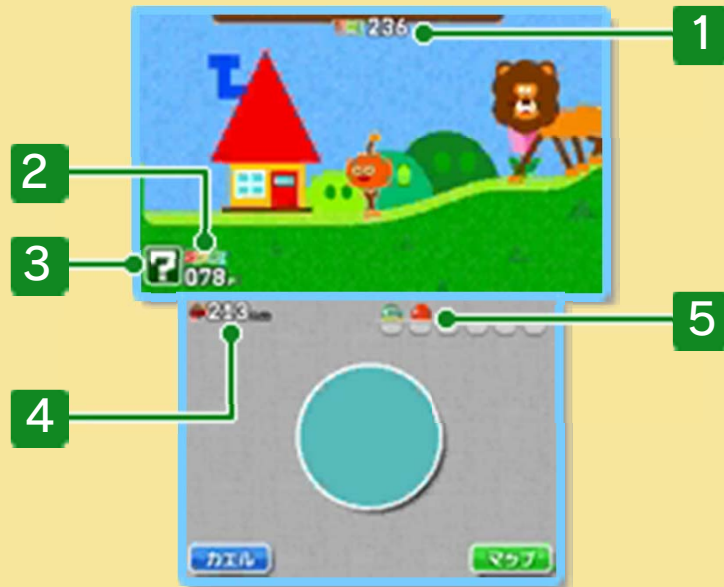
※「はいけー」を選んだ場合は、「パレットチェンジ」をタッチしてカラーパレットの内容を変えることができます。



パレット
チェンジ



画面の見かた



1 TIME [タイム]

おさんぽの残り時間です。

2 SCORE [スコア]

歩いたり、タベモノを食べたりすると、点数が加算されます。

3 ルーレット

SCOREが100P [ポイント] になると回転し、ボーナスを得られます。

4 持っているコイン

5 持っているタマゴ

アクション



歩く



●の左右をタッチすると、その方向に歩きます。



ジャンプ



●を下方向にスライドして、そのままはなすと、ジャンプします。



タベモノを食べる



●をスライドし、クチをタベモノに近づけると食べます。



タマゴ

タベモノを食べると、タマゴを産むことがあります。クニャペのカラダをタマゴにぶつけると、手に入れることができます。おさんぽ後にタマゴ割りのミニゲームを遊べます。



うっこ

タベモノを食べると、うっこをすることがあります。クニャペのカラダをうっこにぶつけると、トイレに流せます。トイレに流すと、SCOREに点数が加算されます。



飛ぶ



ツバサをつけたクニャペは、空を飛ぶことができます。下画面の上の方をタッチすると飛び立ち、タッチしている方へ飛んでいきます。



メーター

飛び立つとメーターがへり始め、なくなると落下します。メーターは、地上にいると回復します。



泳ぐ



水の中では、●のまわりをタッチすると、その方向へ泳ぎます。ヒレがあるクニャペは、自由に泳ぐことができます。ヒレがないクニャペは、水中にいるとメーターがへり始め、なくなると泳ぎがおそくなります。メーターは、水の中から上がったたり、泡にふれると回復します。



宝箱を開ける



カギを持って宝箱に近づくと、開けることができます。



ダンジョンに入る



ダンジョンに入ると、ダンジョンロールプレイングゲームが始まります。



10 さつえい

クニヤペやふーけいを配置した3D写真をとります。



① 写真をとる場所を決める



② エリアを選ぶ



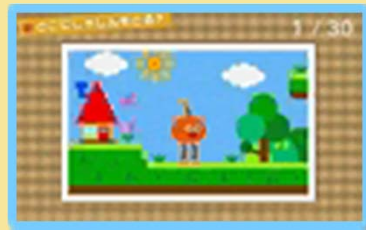
③ クニヤペやふーけいを配置する



④ 写真をとる



「さつえい」を選びます。



とった写真は、「コレクション」(→13)の「しゃしんアルバム」で見たり、すれちがい通信で送ったりできます。



11 スペシャルアクション

スペシャルアクションをつけると、クニヤペに特殊な能力を追加できます。



① スペシャルアクションを選ぶ

スペシャルアクションごとに、所持数が表示されます。



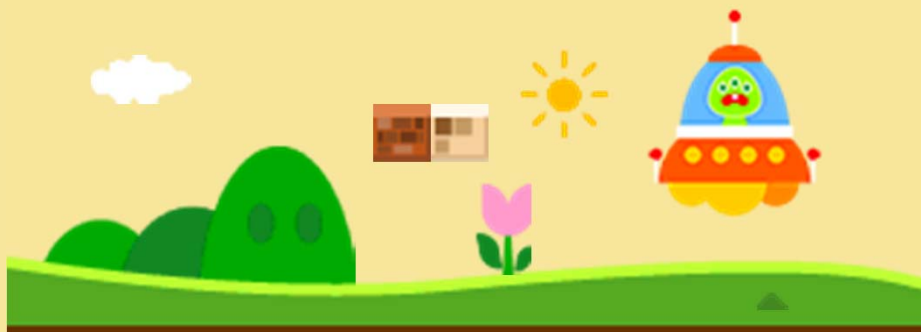
② つけるクニヤペを選ぶ



1クニヤペにつき、1つのスペシャルアクションをつけられます。クニヤペにスペシャルアクションをつけると、おさんぽに出かけます。

在庫がないときは...

ダンジョンで入手したことがあるスペシャルアクションは、在庫がない場合もコインで買うことができます。



ARカードさつえい

3DS本体付属の「？」のARカードと3DS本体の外側カメラを使って、クニャペやふーけいが実際に目の前にあるかのような3D写真をとります。



※「ARカードさつえい」でとった写真は、HOMEメニューの『ニンテンドー3DSカメラ』で見ることができます。

このソフトでは、本体を動かして遊びます。遊ぶ前に、まわりに十分なスペースがあることを確認し、本体を両手でしっかり持って遊んでください。けがや故障、周囲のものの破損の原因となりますので、はげしい動きや操作を行わないようにしてください。

QRコードさつえい

3DS本体の外側カメラを使って、『大盛り！いきものづくり クリエイトーイ』と『いきものづくり クリエイトーイ』でつくったQRコードを読み取ることができます。
※QRコードは、コレクション（→13）の「マイアルバム」や「ゲストアルバム」でつくることができます。

① QRコードを読み取る

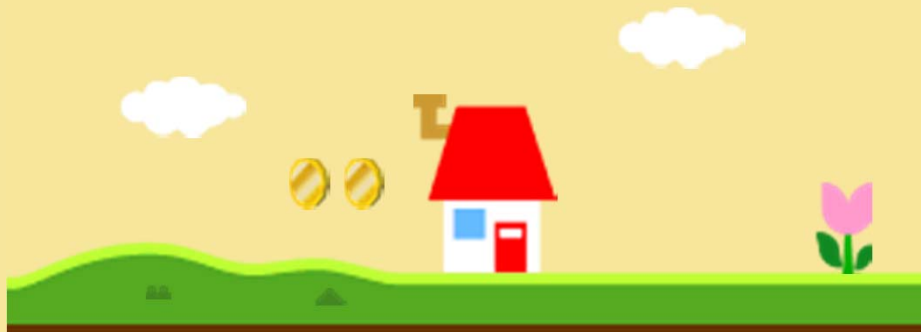
QRコードがワクの中におさまるようにカメラを向けます。

② クニャペをセーブする

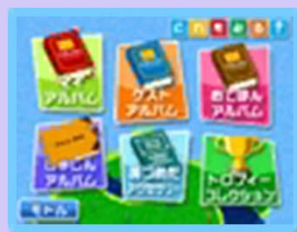
QRコードの読み取りに成功すると、上画面にクニャペが表示されます。クニャペは、ゲストクニャペとしてセーブすることができます。

QRコードよみこみ

SDカードにセーブしたQRコードを読み込みます。



6つの項目を選ぶことができます。



マイアルバム

マイクニャペを見ることができます。「さよなら」を選ぶと、クニャペを消去できます。

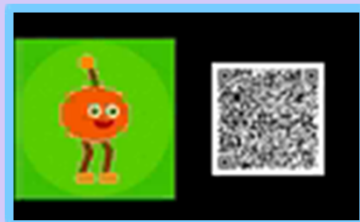
※おいのり中のクニャペは、消去できません。

※クニャペを消去するときは、内容を十分にご確認ください。消去したクニャペは元に戻せません。

SDカードにセーブする

「SDカードにほぞん」を選ぶと、クニャペをHOMEメニューの『ニンテンドー3DSカメラ』で見ることができるよ

うになります。このとき「QRコードオン」の設定にしておくと、クニャペのQRコードをつくることができます。





ゲストアルバム



ゲストクニヤペは、最大で120体までセーブできます。120体を超えると、古いものから順に消去されます。ただし、「おきにいいり」に設定したゲストクニヤペ（最大60体）は、消去されません。

ゲストクニヤペの画像も、「マイアルバム」と同じようにSDカードにセーブできます。「さよなら」を選ぶと、ゲストクニヤペを消去できます。

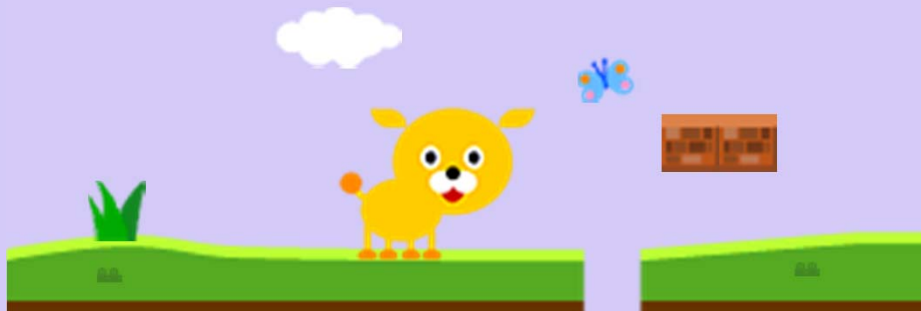


しゃしんアルバム



写真は、最大で30枚までセーブできます。30枚を超えると、古いものから順に消去されます。ただし、「おきにいいり」に設定した写真（最大15枚）は、消去されません。

写真も、「マイアルバム」と同じようにSDカードにセーブできます。「けす」を選ぶと、写真を消去できます。

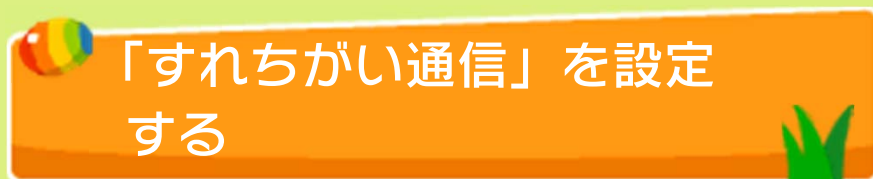




本ソフトのすれちがい通信を設定したニンテンドー3DS本体同士が近づくと、自動的にクニャペや写真を送ったり、受け取ったりします。

『大盛り！いきものづくりクリエイトリー』は、『いきものづくりクリエイトリー』とすれちがい通信を行うことができます。

※相手側の本体も、すれちがい通信の設定をしている必要があります。



「おまかせ」や「えらぶ」で送るクニャペや写真を設定すると、すれちがい通信を行うことができますようになります。





「すれちがい通信」をやめる

すれちがい通信をやめるには、本体設定の「データ管理」の「すれちがい通信管理」から、『大盛り！いきものづくりクリエイトリー』のアイコンを選んで、「すれちがい通信をやめる」をタッチしてください。

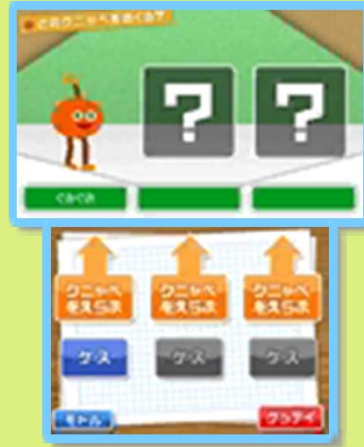
ニンテンドー3DS本体の「保護者による使用制限」を設定すると、他のユーザーとのすれちがい通信を制限することができます。

※「保護者による使用制限」の設定方法は、ニンテンドー3DS本体の取扱説明書をご覧ください。

ニンテンドー3DSダウンロードソフト『いきものづくりクリエイトリー』と『大盛り！いきものづくりクリエイトリー』のすれちがい通信で送られるデータは、どちらか1つだけです。後から設定したソフトのデータがすれちがい通信で送られますので、ご注意ください。なお、すれちがい通信で届いたデータは、先に起動してデータを受け取った方にセーブされます。

マイクニャペ

自分がつくったクニャペを送ります。最大で3体までクニャペを選ぶことができます。



ゲストクニャペ

すれちがい通信などで受け取ったゲストクニャペを送ります。

しゃしん

自分がつとった写真やすれちがい通信で受け取った写真を送ります。

ランキングをみる

すれちがい星ランキング

すれちがい通信でお手紙をもらった数が多い星のランキングです。

たびした星ランキング

すれちがい通信で旅した星の数が多いクニャペのランキングです。

ポストに手紙が届いたら...

すれちがい通信でゲストクニヤペや写真を受信すると、右のようにメインメニューのポストに手紙が届きます。

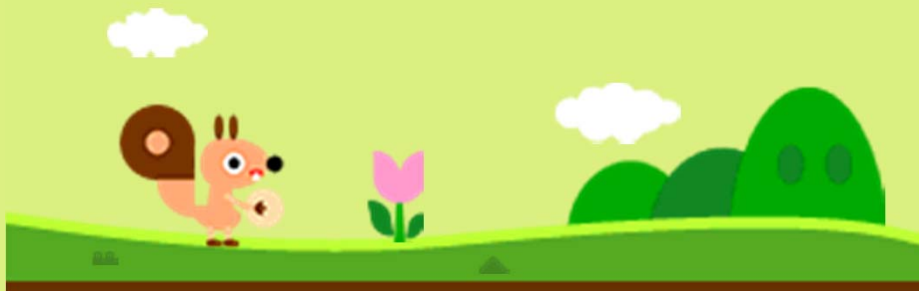


届いている手紙を選ぶと、受け取ったゲストクニヤペや写真をそれぞれ、ゲストアルバムやしゃしんアルバムに



入れるかどうかを決めることができます。受け取りたくない星からきたゲストクニヤペや写真の場合は、「この星からうけとらない」を選択すると、受信拒否設定が有効になり、以後そのプレイヤーから受け取ったデータは自動的に消去されます。

※受信拒否設定は解除することができます。詳しくは、『本体設定』の説明書「20受信拒否設定の初期化」をお読みください。



みんなでクニャペ (ダウンロードプレイ)

『大盛り！いきものづくり クリエイトーイ』が1本以上あれば、プレイする人数分の本体同士で通信し、最大4人までクニャペづくりを楽しむことができます。

用意するもの

ニンテンドー3DS本体 ……………
…………プレイする人数分の台数（最大4台）

『大盛り！いきものづくり クリエイトーイ』 ……………1本

操作手順

ソフトがある本体の場合

1. 誰か1人が「みんなでクニャペ」を選び、つぎに「みんなをあつめる！」を選びます。
2. ほかの人は「みんなでクニャペ」を選び、つぎに「だれかをさがす！」を選んで、見つかったグループに参加します。

ソフトがない本体の場合

1. HOMEメニューで「ダウンロードプレイ」を選びます。
2. 「ニンテンドー3DSロゴ」を選びます。
3. 「大盛り！いきものづくり クリエイトーイ」を選びます。

商品・販売・取り扱いに関する お問い合わせ

お客様ご相談窓口



0570-011-120

PHS、IP電話からは 075-662-9611 におかけください。

※電話番号はよく確かめて、お間違いのないように
お願いいたします。

※攻略情報についてはお答えをしておりません。

電話受付時間 月～金：9:00～17:00（土、日、
祝、会社設定休日を除く）

修理に関する お問い合わせ・送り先

任天堂サービスセンター



0570-021-010

PHS、IP電話からは 0774-28-3133 におかけください。

※電話番号はよく確かめて、お間違いのないように
お願いいたします。

電話受付時間 月～金：9:00～21:00
土：9:00～17:00（日、祝、会社
設定休日を除く）

〒611-0042 京都府宇治市小倉町神楽田56番地
任天堂サービスセンター

任天堂株式会社

〒601-8501 京都市南区上鳥羽鉾立町11番地1