

1 | ご使用になる前に

遊びかた

2 | 操作方法

3 | ゲームの始めかた

4 | ゲームの進めかた

5 | 画面の見かた

6 | コピーについて

7 | ヘルパーについて

8 | ステージのしかけ

9 | アイテム紹介

10 | セーブについて

VC（バーチャルコンソール）で使える機能

11 | VC中断セーブ

12 | VCメニュー

13 | まるごとバックアップ機能

14 | コントローラー設定

15 | Wiiリモコンを使用する

この製品について

16 | 権利表記など


困ったときは

17 | お問い合わせ先

1 ご使用になる前に

このたびは「星のカービィスーパーデラックス」をお買い上げいただきまして、誠にありがとうございます。この電子説明書をよくお読みいただき、正しくお使いください。

安全に使用するために

Wii Uメニューの  (安全に使用するために) は、ご使用になる前に必ずお読みください。ここでは、お客様の健康と安全のための大切な内容が書かれています。ご使用になる方が小さなお子様の場合は、保護者の方がよく読んでご説明ください。

使用できるコントローラー

次のいずれかのコントローラーを、本体に登録して使用します。



※ WiiリモコンまたはWiiリモコンプラスで遊ぶ場合は、「Wiiリモコンを使用する」のページをご覧ください。

※ 2人プレイを行う場合は、コントローラーが2つ必要です。

※ Wii U GamePadは、1台しか接続できません。

※ Wiiリモコンの代わりに、Wiiリモコンプラスも使用できます。

※ クラシックコントローラーPROの代わりに、クラシックコントローラーも使用できます。

コントローラーの登録方法

HOMEボタンメニューで「コントローラーの設定」を選ぶと、右の画面が表示されます。「登録」を選んだあと、画面の案内に従って操作してください。



基本の操作

項目を選ぶ / (左右) 移動 / (下) しゃがむ	+
決定	A
キャンセル / ジャンプ	B
宝の確認	X
決定 / すいこむ	Y
ガード	L R

決定／ポーズ	⊕
セーブデータを消す	⊖
HOMEボタンメニュー	🏠

※ ゲーム中にL、R、⊕、⊖を同時に押すと、ゲームをリセットできます。

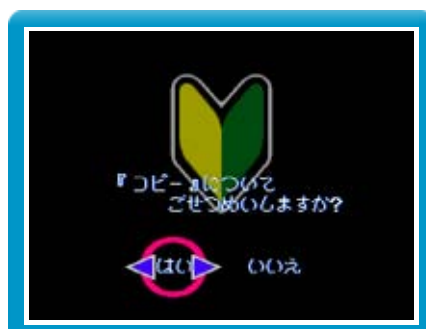
カービィの操作

歩く	⇄左右で歩くことができます。
しゃがむ	⇓下でしゃがむことができます。
ダッシュ	⇄左右のどちらかをすばやく2回押し、そのまま指をはなさないでいると、ダッシュすることができます。止まるときは指をはなしてください。
スライディング	⇓下でしゃがみながらBを押すと、スライディングで攻撃できます。
飛ぶ	Bでジャンプした後に、そのままBを連打すると、ふくらんで空を飛びます。
空気弾	空を飛んでいるときにYを押すと、空気弾を撃ちます（空気弾を撃つと、カービィの空気が抜けて下に落ちます）。
すいこむ	Yを押すと、敵やブロックをすいこんで、ほおぼることができます。
はきだす	何かをほおぼっているときにYを押すと、星をはき出して攻撃できます。
のみこむ	何かをほおぼっているときにAまたは⇓下を押すと、のみこむことができます。敵によっては、のみこむと能力をコピーできます。

コピー能力を使う	カービィが能力をコピーしているときにⓎを押すと、能力を使います。
ヘルパーを出す	カービィが能力をコピーしているときにⒶを押すと、ヘルパーが現れます。
すっぴんビーム	カービィが能力をコピーしていないときにⒶを押すと、すっぴんビームを撃ちます。ビームがヘルパーに当たると、ヘルパーが能力アイテムに変身します。
ガード	ⓁまたはⓇを押すと、ガードして攻撃を防ぐことができます。
扉に入る	扉の前でⓂ上を押すと、中に入ることができます。
はしごを上る／下りる	はしごの前でⓂ上下を押すと、上ったり下りたりすることができます。
宝箱を開ける	宝箱の前でⓂ上を押すと、開けることができます。
宝の確認	ゲームモード「洞窟大作戦」では、ⓧを押すと、手に入れた宝を確認することができます。
水中上昇	水中でⒷまたはⓂ上を押すと、上昇することができます。
水鉄砲	水中でⓎを押すと、水鉄砲で攻撃することができます。

● 初心者の部屋

ゲームモードを初めて遊ぶとき、右のような画面が表示されることがあります。この画面で「はい」を選ぶと、「初心者の部屋」



で基本的な遊びかたを実際に操作して練習できます。また、「いいえ」を選ぶと操作やルールを紹介のあと、ゲームが始まります（途中でⓀを押すとゲームに進みます）。

3 ゲームの始めかた

タイトル画面でいずれかのボタンを押すと、ファイル選択画面が表示されます。⊕左右でファイルを選び、Ⓐで決定してください。ここで選んだファイルに、ゲームの内容が記録されていきます。

※ ファイルを選んで⓪を押すと、記録を消します。ただし、一度消したデータは元に戻らないので注意してください。



1 クリア数

星はそれぞれのゲームモードを表しており、クリアすると番号が表示されます。

2 クリア率

● コルクボード画面



3 ゲームモード

4 サブゲーム

5 サウンドスイッチ

コルクボード画面が表示されたら、遊びたいゲームモードを選んでください。サウンドスイッチを選ぶと、音声出力の設定を切り替えます。また、サブゲームを選ぶと、1人または2人で、簡単な対戦ゲームを楽しむことができます。

※「メタナイトの逆襲」「銀河にねがいを」は、ゲームモード

をクリアしていくと、遊べるようになります。

4 | ゲームの進めかた

カービィを操作して、敵やしかけを突破しながらステージを進みましょう。最後にいるボスを倒すとステージクリアとなり、次のステージに進めるようになります。



なお、このゲームには6つのゲームモードがあり、それぞれ異なる冒険を楽しめます。ゲームモードごとのルールについては、ゲーム内の「初心者の部屋」で見ることができます。

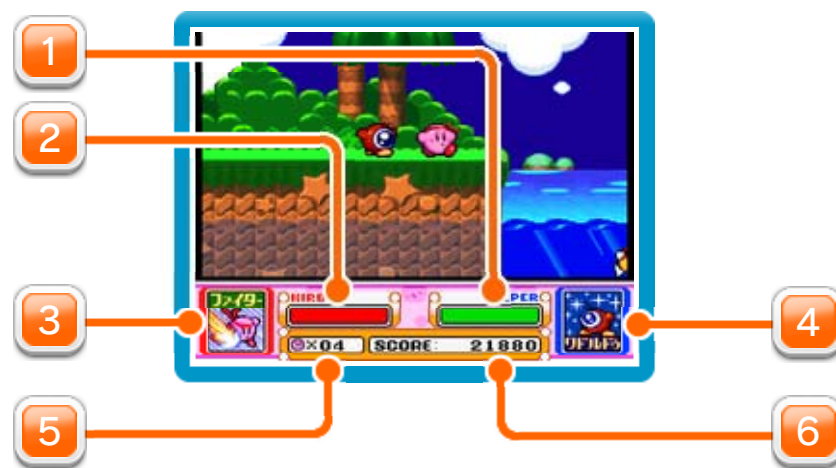
● ミスとゲームオーバー

敵や敵の攻撃などに当たると、ダメージを受けてカービィの体力が減ります。体力がなくなったり、ガケから落ちたりするとミスとなり、カービィの残り数が減ってしまいます。



カービィの残り数が0のときにミスをするとゲームオーバーです。特定のポイントから再開するときは「CONTINUE」を、ゲームを終えるときは「GAME END」を選んでください。

5 画面の見かた



1 ヘルパーの体力

2 カービィの体力

3 状態パネル

コピーしている能力など、カービィの状態が表示されます。

4 ヘルパーの種類

5 カービィの残り数

6 スコア

※ ゲームモードによって、表示が一部異なります。この画面は「はるかぜとともに」の画面です。

※ ヘルパーがない場合は、ヘルパーの種類と体力は表示されません。

6 コピーについて

敵を \odot ですいこみ、 \textcircled{A} または $\textcircled{\downarrow}$ 下でのみこむと、敵の能力をコピーして使えるようになります。能力の使いかたは、 $\textcircled{+}$ を押してポーズ画面を表示し、 \textcircled{A} でページを切り替えて確認してください。



ただし、倒してからでないとするいこめない敵や、能力をコピーできない敵もいます。

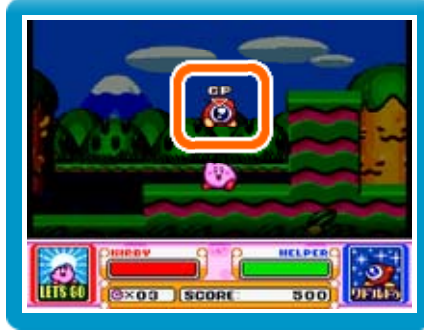
※ 能力をコピーしているときは、敵をすいこむことができません。

● コピー能力の解除

ダメージを受けると、能力が星になって飛び出すことがあります。この星をのみこむと、ふたたび同じ能力をコピーすることができます。ただし、飛び出した星は一定時間後に消えてしまいます。



能力をコピーしているときに④を押すと、その能力を持つ「ヘルパー」が生まれます。ヘルパーはカービィの味方として、自動的に戦います。



ヘルパーは「コピーのもと」や「能力アイテム」に触れると、別の種類に変身します。また、カービィが能力をコピーしていないときに④ですっぴんビームを撃ち、ヘルパーに当たると、ヘルパーが「能力アイテム」に変化します。

※ ヘルパーは体力がなくなると一定時間後に消えてしまいます。ただし、体力がない状態でほかの種類の能力を持つ敵に触れると、変身して体力が全回復します。

● くちうつし

カービィかヘルパーのどちらかが「食べ物アイテム」や「マキシムトマト」を取ったあと、すぐに味方に触れると、相手の体力も回復できます。

● ヘルパーの操作（2人プレイ）

ヘルパーがいるときや、カービィがヘルパーを生み出せる状態のときに、2Pコントローラーのいずれかのボタンを押すと、2Pがヘルパーを操作できるようになります。

2Pの特殊操作

無限ジャンプ	⑧を連打すると、空中をフワフワ浮くことができます。
スペースジャンプ	④を押すと、星になってカービィのところまで飛んで行きます。
能力を使う	⑧を押すと、ヘルパーの持つ能力を使うことができます。

ヘルパー解除

④を連打すると体力が減っていき、体力がなくなると消えてしまいます。

**すいこみブロック**

攻撃して壊したり、すいこんだりできます。

**爆弾ブロック**

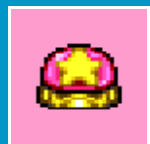
壊すと爆発して、まわりのものに影響を与えます。

**くい**

ハンマーなどの能力を使って押し込むことができます。

**ひも**

カッターなどの能力を使って切ることができます。

**スイッチ**

触れるか攻撃すると、スイッチを押すことができます。

**ワープスター**

スターに乗って、別の場所に移動します。

	食べ物アイテム 体力が少し回復します。
	マキシムトマト 体力が完全に回復します。
	1アップアイテム カービィの残り数が1増えます。
	キャンディー しばらくの間無敵になり、ダメージを受けなくなります。
	コピーのもと コピー能力を手に入れます。
	能力アイテム すいこんでのみこむと、コピー能力を手に入れます。

※ 食べ物アイテムやコピーのもと、能力アイテムには、さまざまな種類があります。

10 セーブについて

ステージやゲームモードをクリアすると、ファイルに進行状況が自動的に保存されます。続きから遊ぶときは、それぞれのゲームモードのタイトル画面で「つづきから」を選んでください。

※ カービィの残り数は保存されません。

● 洞窟大作戦のセーブ

ゲームモードのうち「洞窟大作戦」は、洞窟内にあるセーブポイントでセーブしたときのみ、進行状況が保存されます。セーブポイントの上に乗



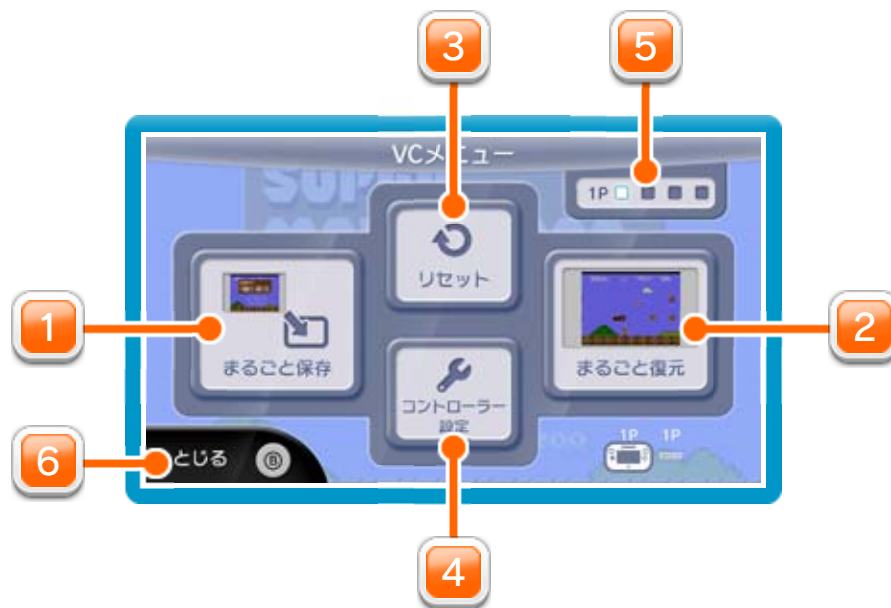
ブポイントの上に乗る、メッセージが表示されたら「はい」を選んでセーブを行ってください。

プレイ中にⓈを押すと、HOMEボタンメニューが表示されます。その際、ゲームは中断され、ゲームの進行状況が自動的に保存されます。

本体の電源をOFFにしたり、他のソフトを起動しても、次回ゲームを起動すると、中断されたところから再開できます。

※ 再開すると、保存されていたゲームの進行状況は消えます。

プレイ中にWii U GamePadの画面をタッチすると表示されるメニューです。VCメニューが表示されている間は、ゲームが一時中断されます。



1 まるごと保存

ゲームの進行状況をバックアップ（コピーして保存しておくこと）します。

2 まるごと復元

まるごと保存でバックアップしたデータをよみこみます。

※ データがある場合のみ表示されます。

3 リセット

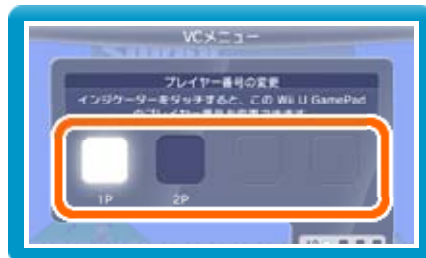
タイトル画面に戻ります。

4 コントローラー設定

コントローラーの設定やボタンの割り当ての確認、変更などができます。詳しくは「コントローラー設定」のページをご覧ください。

5 プレイヤー番号

Wii U GamePadのプレイヤー番号の変更ができます。設定したいプレイヤー番号のインジケータを選びます。



※ プレイヤー番号の変更はWii U GamePadだけの機能です。

6 とじる

VCメニューを閉じます。

Wii U GamePadの画面表示を消すには

Ⓢを押しながらVCメニューを閉じると、ゲームをプレイしながら、Wii U GamePadの画面表示を消すことができます。再度、表示したい場合は、Wii U GamePadの画面をタッチしてください。

13 まるごとバックアップ機能

プレイ中に、バックアップしたいところでVCメニューを開き、「まるごと保存」を選びます。バックアップしたデータを「まるごと復元」でよみこむと、何度でも同じところからゲームを再開することができます。

まるごとバックアップ機能は、コピーする際のゲームの進行状況とゲーム内のすべてのセーブデータを同時にバックアップします。バックアップしたデータは上書きされるまで消えません。

※ まるごとバックアップ機能でコピーできるデータは1つです。すでにデータがある場合は、上書きされるのでご注意ください。



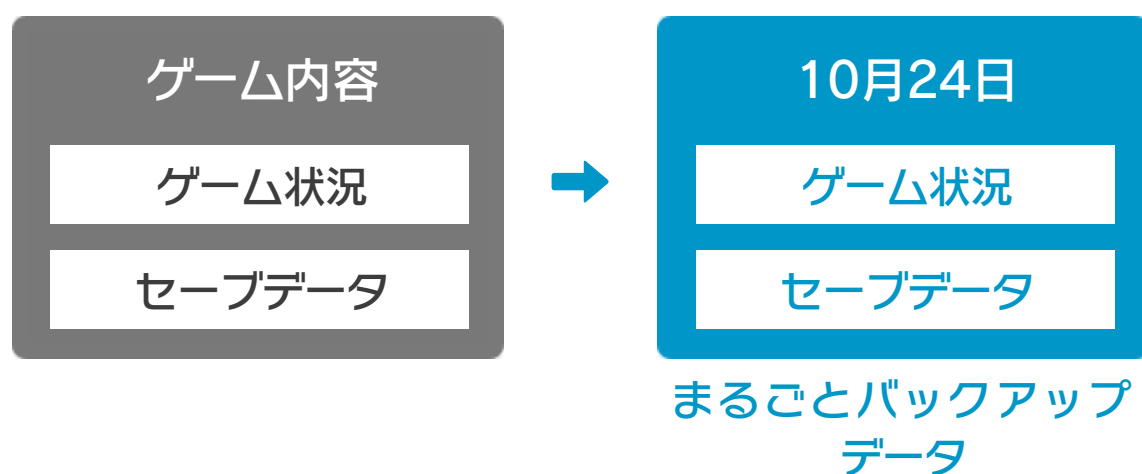
ゲーム内でセーブデータが作成できる場合の ご注意

バックアップしたデータをよみこむと、ゲーム内でセーブデータを作成していた場合、そのセーブデータが上書きされる場合があります。

(例)

- 10月24日に、まるごとバックアップ機能を使って、ゲーム状況とゲーム内のセーブデータをバックアップ(→)します。

10/24



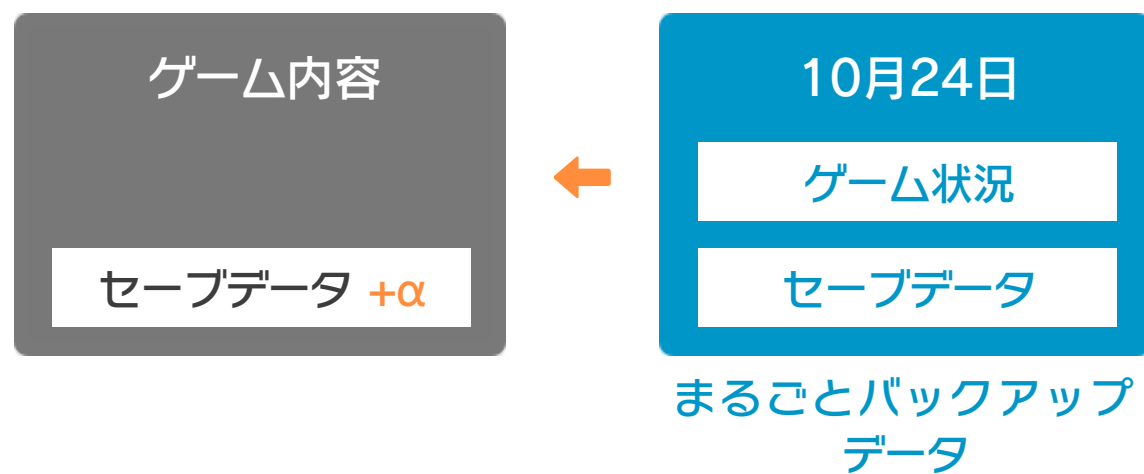
- ② 10月28日に、ゲームを進めた内容 (+α) をゲーム内のセーブデータに保存します。

10/28



- ③ この状態で、10月24日にバックアップしたデータをよみこむ (←)

10/28



- ④ バックアップしたデータがゲーム内のセーブデータを上書きして、ゲームを進めた内容 (+α) が失われ、10月24日のゲームの内容に戻ります。

10/28



コントローラー選択

接続しているコントローラーが表示されます。



ボタンの割り当て

● ボタンの割り当てを確認する

画面の左側に並んでいるボタンを選ぶと、ボタンの割り当てを確認できます。



● ボタンの割り当てを変更する

画面の左側に並んでいるボタンを選び、「変更」を選ぶと、当時のコントローラーのボタンが右側に表示されます。割り当てたいボタンを選んで変更します。「決定」を選ぶと、変更したボタンが保存されます。



※ ボタンの割り当ての設定は、ゲームごとに保存されます。

※ 画面はファミコンソフトの場合です。

15 | Wiiリモコンを使用する

Wiiリモコンの②を押しながらゲームを起動すると、Wiiリモコンでも操作ができるようになります。

- ※ ゲームが起動するまで②を押し続けてください。
- ※ Wiiリモコンを接続しておく必要があります。
- ※ 一部のゲームでは、ボタン数が足りないため、ゲームの進行に影響がでる場合があります。

重要

本品は著作権により保護されています。ソフトウェアや説明書の無断複製や無断配布は法律で厳重に禁じられています。違反は罰せられますのでご注意ください。なお、この警告は著作権法上認められている私的使用を目的とする行為を制限するものではありません。

本品は日本仕様のWii U本体でのみ使用可能です。法律で認められている場合を除き、商業的使用は禁止されています。

本ソフトは、発売当時の原作のゲーム内容や動作・表現等を忠実に再現しており、原則プログラム、キャラクター、サウンド等の変更は行っておりません。

ただし、Wii U上で再現しているため、映像や音声等のゲームの表現に若干影響する場合があります。あらかじめご了承ください。

© 1995 HAL Laboratory, Inc. / Nintendo

スーパーファミコン・Wii Uのロゴ・Wii Uは任天堂の商標です。

『星のカービィスーパーデラックス』
に関するお問い合わせ先

任天堂株式会社

.....
Wii Uのサービス全般、および各ソフトに関する
お問い合わせ先につきましては、ニンテンドーe
ショップの「設定・その他」の「お問い合わせに
ついて」をご覧ください。

※ 攻略情報についてはお答えをしておりません。