

# シヨベルナイト

1 ご使用になる前に

## はじめよう

2 伝説のはじまり

3 セーブについて

4 保護者の方へ

## 遊びかた

5 操作方法

6 マップ画面

7 フィールド画面

8 サブ画面

9 タッチスクリーン

10 ポーズとオプション

11 すれちがい闘技場

12 amiiboとは

13 秘密のヒント

困ったときは


14 お問い合わせ先

1

## ご使用になる前に

ご使用になる前に、この電子説明書をよくお読みいただき、正しくお使いください。

### 安全に使用するために

本ソフトをご使用になる前に、HOMEメニューのを選び、「安全に使用するために」の内容をご確認ください。ここでは、あなたの健康と安全のための大切な内容が書かれています。

また、本体の取扱説明書もあわせてお読みください。

## ゲームカードに関するご注意

ゲームカードをご利用の場合、以下の点に注意してください。

### 警告

- ゲームカードを小さいお子様の手の届く場所に置かないでください。誤って飲み込む可能性があります。

### 使用上のおねがい

- 直射日光の当たる場所、高温になる場所、湿気やホコリ、油煙の多い場所での使用、保管はしないでください。
- プレイ中にゲームカードを抜き差ししないでください。
- ひねったり、叩きつけるなど乱暴な取扱いをしないでください。
- 衣類などと一緒に誤って洗濯をしたり、液体をこぼしたり、水没させたり、濡れた手や汗ばんだ手で触ったりしないでください。
- 端子部に指や金属で触ったり、息を吹きかけたり、異物を入れたりしないでください。
- 分解や改造をしないでください。
- シンナーやベンジンなどの揮発油、アルコールなどではふかないでください。清掃は乾いた布で軽くふいでください。
- ゲームカード、カードケースにはプラスチック、金属部品が含まれています。廃棄する場合は各自治体の指示に従ってください。

## 重要

本品は著作権により保護されています。ソフトウェアや説明書の無断複製や無断配布は法律で厳重に禁じられています。違反は罰せられますのでご注意ください。なお、この警告は著作権法上認められている私的使用を目的とする行為を制限するものではありません。

本品は日本仕様の本体でのみ使用可能です。法律で認められている場合を除き、商業的使用は禁止されています。

© 2016 Nintendo

ニンテンドー3DSのロゴ・ニンテンドー3DSは任天堂の商標です。

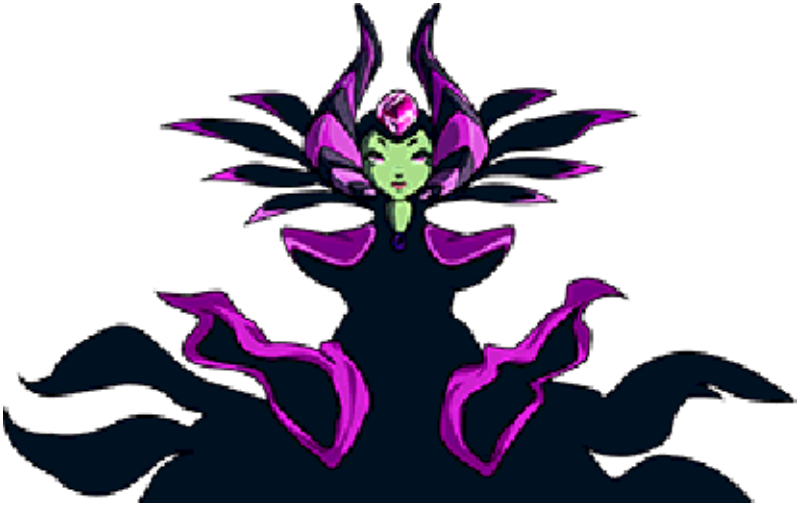
© Shovel Knight is a trademark of Yacht Club Games. ©2016 Yacht Club Games L.L.C. All rights reserved.

■ TremorCopyright (c) 2002, Xiph.org Foundation Redistribution and use in source and binary forms, with or without modification, are permitted provided that the following conditions are met:

1. Redistributions of source code must retain the above copyright notice, this list of conditions and the following disclaimer.
2. Redistributions in binary form must reproduce the above copyright notice, this list of conditions and the following disclaimer in the documentation and/or other materials provided with the distribution.
3. Neither the name of the Xiph.org

Foundation nor the names of its contributors may be used to endorse or promote products derived from this software without specific prior written permission.

CTR-P-AKSJ-00



はるか昔、まだ未開であったこの地には、伝説の冒険者たちがいた。なかでも希代の英雄といわれた、シヨベルナイトとシールドナイト... いつも共に旅をしていた二人だったが、運命の塔で悲劇がおきた。呪われた封珠から、恐ろしい魔法が解き放たれたのだ。シヨベルナイトが意識を取り戻したとき、すでに運命の塔は封印され、シールドナイトの姿はどこにもなかった。

心折れたシヨベルナイトは旅をやめ、ひとり孤独に暮らすようになった。だが、英雄の消えた地には邪悪な者たちが現れた。恐るべき魔力をもったエンチャントレスと、そのもとに集うボクメツ騎士団だ！

いまや塔の封印はとかれ、破滅の日は目前に迫っている。だがそれは 新たな冒険の始まりでもあった...

## 3 セーブについて

ゲームを起動するとタイトル画面が表示されます。「ゲームスタート」を選んで **START** を押すと、セーブデータを作成するか続きをプレイするかを選択する画面が表示されます。

### 新しいセーブデータを作る

セーブファイル（1～9）を選んで **A** を押しましょう。名前を入力したら、そのファイルを使った冒険が始まります！

### セーブデータから続きをプレイ

この画面では、セーブデータごとに所持アイテムや進行状況を確認できます。プレイしたいセーブデータを選んで冒険を続けましょう。

### セーブデータのコピー

セーブデータ（プロフィール）選択画面からコピーアイコンを選ぶと、カーソルが変化します。そのカーソルでコピーしたいデータを選んで **A** で決定したら、コピー先のデータを選んでください。

### セーブデータの削除

セーブデータ選択画面でゴミ箱のアイコンを選ぶと、カーソルが変化します。そのカーソルで削除したいデータを選びましょう。また「すべて」を選ぶと、「功績」や設定情報を含む全セーブデータを削除します。



いったん削除したセーブデータは元に戻せません！ ご注意ください！

シヨベルナイトでは、ステージをクリアしてマップに戻った時、さまよえる戦士たちに勝った時、街から出たとき、その他マップイベント時などに、進行状況が自動的にセーブされます。なおプレイ中のステージの進行状況は、ポーズメニューから「マップに戻る」を選択すると、ステージ開始前の状態に戻ります。

- むやみに電源をON/OFFする、データのセーブ中にゲームカードやSDカードを抜き差しする、操作の誤り、端子部の汚れなどの原因によってデータが消えてしまった場合、復元はできません。ご了承ください。
- セーブデータを改造する装置の使用は、ゲームを正常に進められなくなったり、セーブデータが壊れたり消えたりする原因となりますので、絶対におやめください。万一このような装置を使用してセーブデータを改造された場合には、改造する前の状態に復元することはできませんので、十分にご注意ください。

お子様の使用を制限したい場合は、「保護者による使用制限」で項目を選んでください。このソフトでは、以下の内容を制限できます。

※「保護者による使用制限」の設定方法は、本体の取扱説明書をお読みください。

- 他のユーザーとのすれちがい通信  
すれちがい通信でキャラクターを交換する機能を制限できます。

## 5

## 操作方法

走る



ジャンプ



シヨベルを振る



シヨベルドロップ



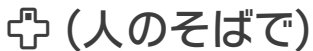
レリック使用



ハシゴを登る



話す



サブ画面



ポーズ



ヒント： 会話やイベントの最中に  
 を押すとスキップできます。

⊕ を使って、マップ上にいるシヨベルナイトを移動させましょう。四角いアイコンの上で Ⓐ を押すと、そのエリアに入ることができます。



## ① シヨベルナイト

⊕ でマップ上のシヨベルナイトを移動させることができます。

## ② 街道

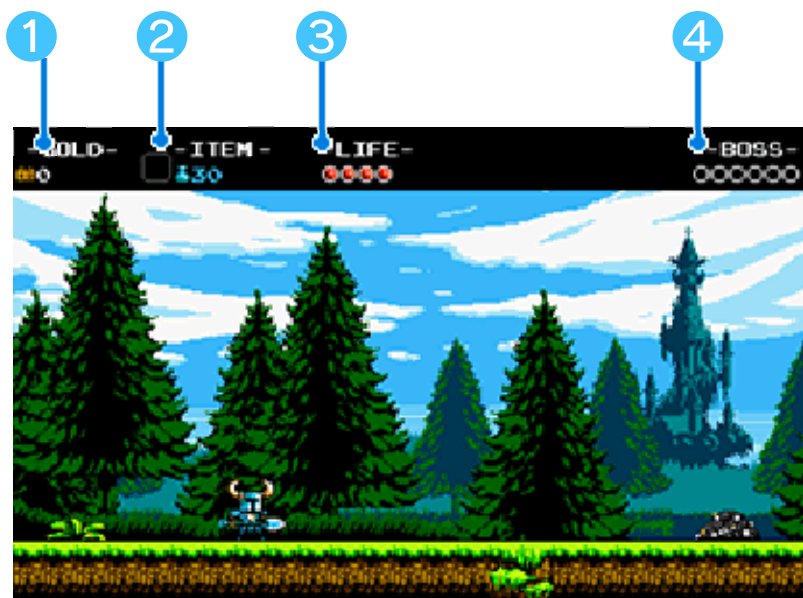
シヨベルナイトは、この線のような街道を通って移動します。ときには行く手をふさぐ門や、敵が現れることも...!

## ③ 情報パネル

ここにはライフやゴールドのほか、村に持ち帰るアイテムなどが表示されます。また、シヨベルナイトがエリアの上に立つと、そのエリアの名前や情報も表示されます。

## 7 フィールド画面

シヨベルナイトで最も基本的な画面で、さまざまな情報が表示されています！ 以下はその説明です。



### ① ゴールド

現在の所持金です。何を買うにもゴールドは必要ですので、ステージ内に落ちている宝石を見のがさないように！

### ② レリックアイコン / 魔法メーター

ゲーム開始直後はレリックを何も持っていません。探し出して手に入れましょう！レリックは魔力を消費しますが、消費量はレリックによって異なります。魔法ゲージは、魔術研究家にアップグレードしてもらいましょう！

### ③ 体力

もっとも重要なパラメーターで、シヨベルナイトが敵や罠に触れると減ってしまいますが、食べ物を食べれば回復します！体力の上限をアップさせるには、調理の鉄人に食事券を渡しましょう。

ヒント： シヨベルナイトがやられてしまうと、持っていたゴールドの1/4をその場に落としてしまいます。復活後に、その場所に戻ることができれば、落としたゴールドを取り戻せるかもしれません！

#### ④ ボス

そのステージのボスの体カゲージです。

サブ画面では装備を変更できます！ サブ画面を開閉するには、フィールド画面で **SELECT** または **⊗** を押してください。



### ① レリックタブ

ここではレリックを切り替えたり、それぞれの効果を確認することができます。カーソルを動かしてレリックを選択し、**B** でレリックと装備品のタブを切り替えます。

### ② カーソル

カーソルは **+** で動かすことができます。

### ③ 装備タブ

ここでは装備中のヨロイやシヨベルブレードのアップグレード、そして拾ったアイテム類を確認できます。**B** でレリックと装備のタブを切り替えます。

タッチスクリーン上部のボタンをタッチすると、以下の項目が開きます。



### ① レリックのクイック選択

ゲームをポーズすることなく、レリックを変更できます！

### ② 装備

アイコンをタッチすると、装備やアップグレード、入手アイテムを確認できます。



## 10 ポーズとオプション

### ポーズメニュー

フィールド上またはマップ上で **START** を押すと、ポーズメニューを開きます。

### ゲームを続ける

プレイ中のゲームに戻ります。

### オプション

操作方法や音量といったゲームの設定を変更します。

### 功績

功績はゲーム内で達成できる目標で、なかには非常に難しいものも存在します。功績の一覧はポーズメニューやタイトルメニューから確認できますので、お友達よりも先に達成しちゃいましょう！

### マップに戻る

そのステージのプレイをやめたくなくなったら、ポーズメニューから「マップに戻る」を選びましょう。そのステージで入手したものは全て無くなり、完全にプレイ前の状態に戻ります。

### タイトル画面に戻る

セーブせずにタイトル画面へ戻ります。

すれちがい闘技場（すれちがい通信） 

本ソフトのすれちがい通信を登録した本体同士が近づくと、記録したゴースト情報を自動的に交換して、「すれちがい闘技場」で賞品をかけて戦わせることができます。

◆ この機能を使って通信を行うには、このソフトウェアの「すれちがい通信」が許可されている必要があります。

● すれちがい通信を有効にする

ゲームを進めていくと、ある時点で「すれちがい闘技場」に入れるようになります。アリーナマスターに話しかけると、すれちがい通信を有効にして自分のバトルゴーストを記録できるようになります。また、その際はバトル画面に切り替わります。

● すれちがい通信を無効にする

すれちがい通信を無効にするには、ニンテンドー3DSのHOMEメニューから 本体設定 > データ管理 > すれちがい通信管理と移動し、シヨベルナイトのアイコンをタッチして すれちがい通信をやめる を選択します。

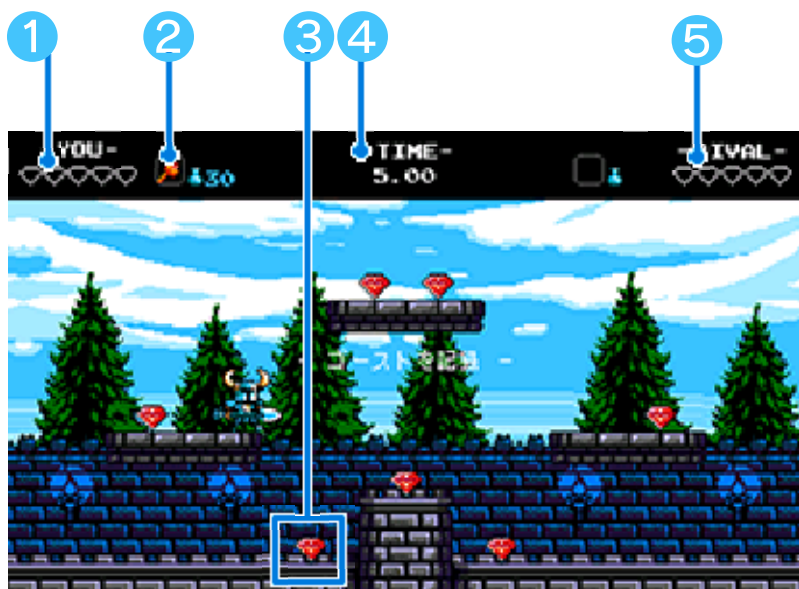
なお、すれちがい通信機能は「保護者による使用制限」から制限することができます。

◆ 保護者による使用制限につきましては、本体の取扱説明書をご覧ください。

## バトル画面！

3ラウンドのうち2ラウンド以上で、相手よりも多くの宝石を集めるか、相手に攻撃を命中させた側が勝者となります。ただし、ゴーストを記録するときに相手の姿は見えません。相手の動きを予測して、ここ

ぞという位置でショベルブレードを振りましょう！



## ① あなたの情報

このラウンドで集めた宝石の数が表示されます。

## ② レリック情報

装備しているレリックが表示されます。タッチスクリーン上のアイコンをタッチすれば、いつでもレリックを変更できます。

ヒント：すれちがい闘技場では、一部のレリックの効果が変わるようです！

## ③ 宝石

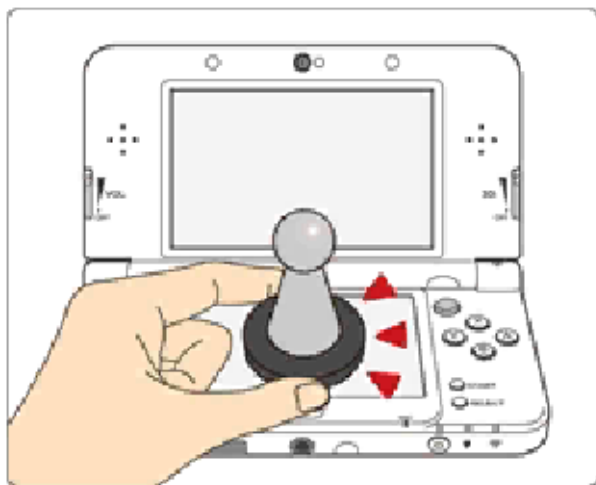
ラウンド中に、より多くの宝石を集めた側が勝利します！

## ④ タイマー

1ラウンドは、わずか5秒間しかありません。急ぎましょう！

## ⑤ ライバルの情報


バトル再生中は、相手の情報がここに表示  
されます。




このソフトは **amiibo** アミーボ に対応しています。amiibo™ [アミーボ] は、Newニンテンドー3DS/Newニンテンドー3DS LLの下画面にタッチして使用します。

amiiboは、さわってながめて楽しめるだけでなく、NFC（近距離無線通信）を利用し、amiibo対応ソフトと連動して遊べる商品です。

くわしくは、任天堂ホームページ(<http://www.nintendo.co.jp/amiibo/>) をご覧ください。

※amiiboにゲームデータを書き込めるソフトは1つです。すでにほかのソフトのゲームデータが入っているamiiboにゲームデータを書き込みたい場合は、HOMEメニューの  の「amiibo設定」でゲームデータを消去してください。

※amiiboは複数の対応ソフトで読み込めます。

※amiiboのデータが壊れていて復旧できない場合は、HOMEメニューの  の「amiibo設定」で初期化してください。

ニンテンドー3DS／3DS LLでamiiboを使用する場合は、ニンテンドー3DS NFCリーダー／ライターが必要です。

### amiiboに関するご注意

- amiiboは下画面に軽くタッチするだけで反応します。強い力でこすったり、押したりしないでください。

### 無敵時間！

敵やトラップからダメージを受けると、シヨベルナイトの姿が点滅して一時的に無敵となります。無敵になっている間に、危険な状況から抜け出しましょう。

### ヒミツを見つけ出そう！

行き止まりのように見える場所にも、通路が隠されていることがあります！ あやしい壁や、へんに広い部屋があつたら、シヨベルでつついてみましょう。いいことがあるかもしれません！

### レリックを使いこなそう

シヨベルブレードは頼れる武器ですが、どんな時にも役立つというわけではありません。正しいレリックを使えば、難しい局面もうまく切り抜けるでしょう。

### 画面の使い方（パート 1）

敵やトラップは、シヨベルナイトが別の画面に移動すると消えてしまいます。このヒミツをうまく利用して、強力なエネミーから逃げましょう。

### 画面の使い方（パート 2）

一部の敵やトラップは、シヨベルナイトが前の画面に戻ると、元の位置に復活しています。フィールドの状態をリセットしたいときは、一旦その画面を出てから戻るといいでしょう！

## どんな時にリトライするか

始めたステージが難しすぎたり、レリックを取り忘れたり、所持ゴールドをごっそり無くしてしまったときにも... 最後の手段があります。ポーズメニューから「マップに戻る」を選択してワールドマップに戻ると、そのステージを開始する直前の状態に戻ることができます！



## 商品・販売・取り扱いに関する お問い合わせ

お客様ご相談窓口



0570-011-120

IP電話からは075-662-9611におかけください。

※電話番号はよく確かめて、お間違いのないように  
お願いいたします。

※攻略情報についてはお答えをしておりません。

電話受付時間 月～金：10:00～18:00  
(土、日、祝日、会社設定休日を除く)

## 修理に関する お問い合わせ・送り先

任天堂サービスセンター



0570-021-010

IP電話からは0774-28-3133におかけください。

※電話番号はよく確かめて、お間違いのないように  
お願いいたします。

電話受付時間 10:00～18:00  
(祝日、会社設定休日を除く)

〒611-0042 京都府宇治市小倉町神楽田56番地  
任天堂サービスセンター

**任天堂株式会社**

〒601-8501 京都市南区上鳥羽鉾立町11番地1