

桃太郎電鉄2017
たちあがれ日本!! 持っている人と対戦版

1 ご使用になる前に

桃太郎電鉄2017

2 どうやって遊ぶ?

3 桃鉄2017を楽しもう!

4 操作方法

5 タッチスクリーンの基本操作

6 ゲームのはじめ方

7 ゲームのルール

8 コマンド

9 各駅の説明

10 画面の見方

11 物件駅についたら

12 決算とゲームの終了

13 キャラクター紹介

14 貧乏神・ミニボンビー

15 キングボンビー

16 ナイトメアボンビー

17 歴史ヒーロー

18 イベント紹介

19 カード紹介

その他

20 ユーザーコンテンツについて

21 インターネットのできるこ

22 保護者の方へ


23 バックアップ機能に関するご注意

困ったときは

24 お問い合わせ先

ご使用になる前に、この電子説明書をよくお読みいただき、正しくお使いください。

安全に使用するために

本ソフトをご使用になる前に、HOMEメニューのを選び、「安全に使用するために」の内容をご確認ください。ここには、あなたの健康と安全のための大切な内容が書かれています。

また、本体の取扱説明書もあわせてお読みください。

重要


本品は著作権により保護されています。ソフトウェアや説明書の無断複製や無断配布は法律で厳重に禁じられています。違反は罰せられますのでご注意ください。なお、この警告は著作権法上認められている私的使用を目的とする行為を制限するものではありません。

本品は日本仕様の本体でのみ使用可能です。法律で認められている場合を除き、商業的使用は禁止されています。

- © さくまあきら
- © Konami Digital Entertainment
- © 土居孝幸
- © Valhalla Game Studios

ニンテンドー3DSのロゴ・ニンテンドー3DSは任天堂の商標です。

桃太郎電鉄はコナミデジタルエンタテインメントの登録商標です。

[®] 本製品の一部にシャープ株式会社のLCフォントを使用しております。

LCFONT、エルシーフォント及びLC
ロゴマークはシャープ株式会社の商標で
す。

本ソフトウェアではDynaFontを使用し
ています。DynaFontは、DynaComware
Taiwan Inc.の登録商標です。

CTR-N-KAHJ-00

 どうやって遊ぶ？ 

持っている人と対戦版について

●製品版を持っている人と遊べます●
製品版ソフトを持っている人を親機（リーダー）として、2人～4人まで「桃鉄3年決戦！」をあそべるよ。
※「ゲームのはじめ方」については6ページを見てね。

みんなで遊ぶ

●ローカル通信●
人数分のニンテンドー3DSシリーズ本体と、製品版ソフト1本（親機）と、持っている人と対戦版（子機）の本ソフトがあれば、ローカル通信で2人～4人まで対戦プレイ（ローカルプレイ）が遊べるよ。本ソフトで遊べるモードは「桃鉄3年決戦！」のみに制限されています。

※今までの桃太郎電鉄を遊んだことがある人は

次のページの「桃鉄2017を楽しもう！」を読んで、どこが変わったかを見てからすぐに遊ぶこともできるよ。ゲーム中にわからなくなったら、この電子説明書を見てね。

 **桃鉄2017を楽しもう!** **桃太郎電鉄って？**

「桃太郎電鉄」は、サイコロを振って駅を移動し、目的地を目指すボードゲーム。目的地に到着すると、たくさんお金がもらえるので、そのお金で日本各地の物件を購入して資産を増やして、最後に総資産が一番多かった人が勝ちだよ。

新しい桃鉄のデザインに一新！

メインキャラからイベント・マップも、ほぼすべてのデザインが新たに生まれ変わりました！もちろん新キャラも盛りだくさんで登場！

**ナイトメアボンビー登場！**

新登場ナイトメアボンビー。持ってるカードが燃やされ、新しく手に入れたカードも燃やされます。

更に1度燃やされたカードは1年間呪いにかかって燃やされてしまう、厄介なボンビー。

歴史ヒーロー

全国各地で、ゆかりの地に登場する偉人たち。味方につけると、いろいろなことをしてくれる。ほかの人にとられる前に味方にしよう！



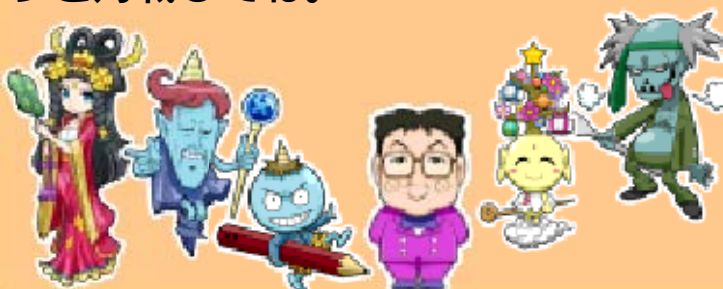
新名産怪獣登場！

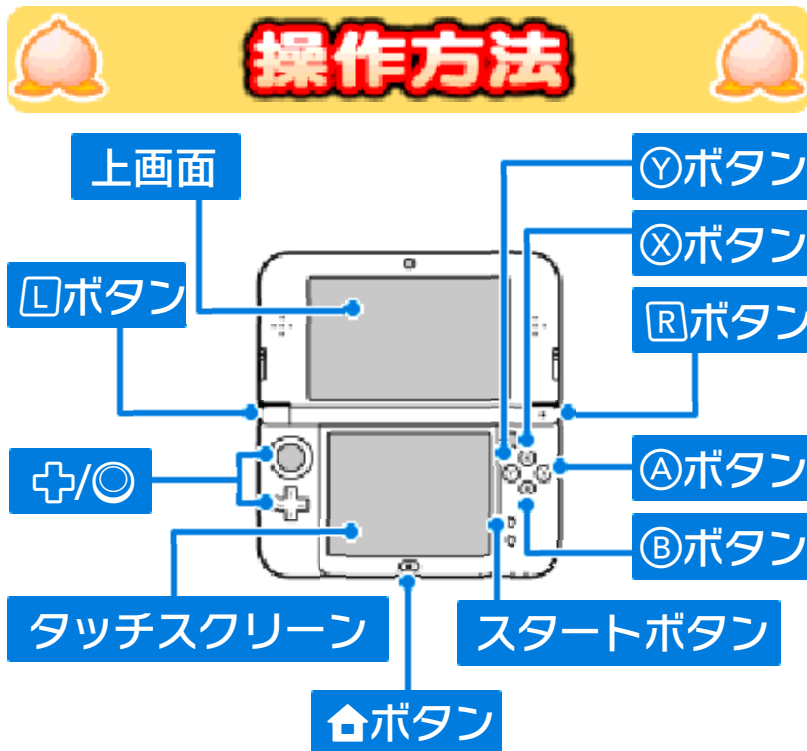
全国各地にひそむ名産怪獣。いままでの名産怪獣も新たな姿に生まれ変わったよ。さらに新たな名産怪獣も登場！



多彩なCOMキャラ

1人で遊ぶときは、6人のCOM(コンピュータ)キャラの中から相手するよ。弱いまめ鬼から超強敵のさくま鉄人まで、実力に合わせて好きなCOMキャラと対戦してね。





⊕十字ボタン/ ◎スライドパッド	乗り物の移動／カーソルの移動
Ⓐボタン	サイコロを振る/選択肢の決定/「その他」コマンドを表示
Ⓑボタン	1マスもどる/キャンセル
ⓧボタン	「買えるかな」コマンドを表示/「その他」コマンドを表示 ※全プレイヤーがCOMキャラだった場合、プレイを一時中断できます。
Ⓨボタン	虫メガネ/物件の複数選択/「いけるかな」コマンドを表示 ※虫メガネ中は十字ボタンで通常移動、スライドパッドで高速移動します。
Ⓕボタン	名前の入力時に使用／ローカル通信対戦時ブーイング選択
Ⓖボタン	名前の入力時に使用／ローカル通信対戦時ブーイング選択

操作はタッチスクリーンでも出来るよ。
タッチペンで線路をなぞったり画面端をタッチでも乗り物の移動ができるよ。

本ソフトを使用中にスリープモードにす

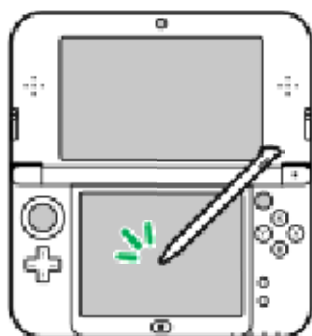
ると、バッテリーパックの消費を抑える
ことが出来るよ。スリープモードについ
てはニンテンドー3DSシリーズ本体の
取扱説明書を確認してね。

🍑 タッチスクリーンの基本操作 🍑

タッチペンでの基本操作には次の2種類があります。

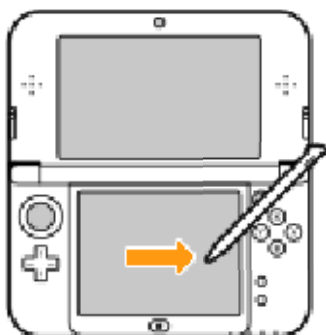
タッチする

タッチペンでタッチスクリーンを軽く押す操作を「タッチする」と言います。



スライドする

タッチペンでタッチスクリーンを軽く当てたまま、画面をなぞる操作を「スライドする」と言います。



タッチスクリーンに関するご注意

- ◆タッチスクリーンの操作は、本体付属のタッチペン、またはゲーム中指定されたもので操作してください。
- ◆傷ついたタッチペンや変形したタッチペンを使用しないでください。
- ◆タッチスクリーンを強い力でこすったり、押したりしないでください。
- ◆爪を立てて操作しないでください。
- ◆上画面をタッチペンなどでこすらないでください。
- ◆タッチスクリーンに砂やゴミ、お菓子の食べかすなど落とさないでください。
- ◆市販の保護シートを貼り付ける場合、保護シートの取扱説明書をよく読んで、ゴミや気泡が入らないように正しく貼り付けてください。


 **ゲームのはじめ方** 

■ローカル通信の方法

ローカル通信での対戦プレイ（ローカルプレイ）の方法を説明します。

■用意するもの

- ニンテンドー3DSシリーズ本体
----プレイする人数分の台数（最大4台）
- 製品版ソフト
----リーダーになる1人の1本
- 持っている人と対戦版ソフト
----プレイする人数分の本数（最大3本）

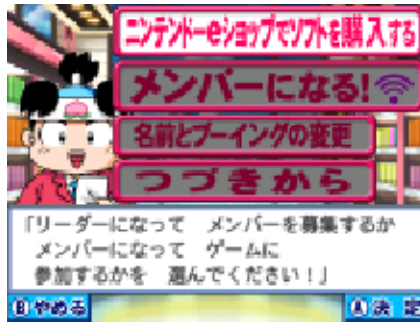
対戦プレイ(ローカルプレイ) 

リーダーになる人の製品版ソフト1本と本体、対戦プレイする人数分の本ソフトと本体があれば、最大4人まで対戦プレイを楽しむことができます。

- 1** 「持っている人と対戦版」のソフトをダウンロードして入手しておこう。
- 2** HOMEメニュー画面の「桃太郎電鉄2017 たちあがれ日本!! 持っている人と対戦版」のアイコンをタッチしてね。

※製品版ソフトを持っている人が親機（リーダー）になり、ゲームの設定をすることができます。

製品版ソフトを購入する場合は「ニンテンドーeショップでソフトを購入する」を選ぼう。



詳しい「ニンテンドーeショップ」でのソフトの買い方はニンテンドーeショップの電子説明書を見てね。

「ローカル通信で対戦！」のやり方

リーダーになる人が「桃太郎電鉄2017」の製品版ソフトを持っていれば、持っている人と対戦版の人とローカル通信で

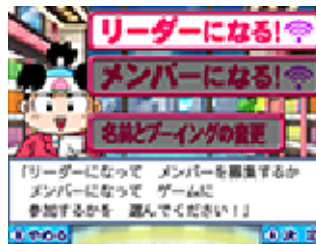


対戦プレイができるよ。リーダーの人はメニューから「みんなで桃鉄」→「ローカル通信で対戦！」を選んでね。

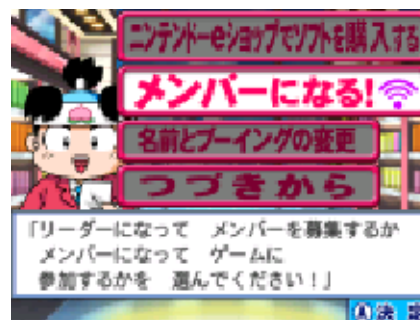
次の画面で、手順がわからない人は、「いいえ」で説明が見られる。次に確認メッセージが出たら「はい」で「ローカル通信で対戦！」の準備に入るよ。

リーダーとメンバーを決める

ローカル通信で遊ぶときは、製品版ソフトを持ってる1人がリーダーになり、残りの人はメンバーになるよ。リーダーになる人は「リーダーになる！」を選ぼう。



その他の持っている人と対戦版ソフトの人は「メンバーになる！」を選ぼう。



名前とブーイングの変更

自分の名前とブーイングの変更ができるよ。



●名前の変更●

名前をタッチするか、十字ボタンで選んでAボタンで決定してね。



「すすむ」でカーソルが1文字進み、Bボタンか「もどる」で1文字戻る。カーソルが1文字目にあるときに、Bボタンを押すか「やめる」で前の画面に戻ることができるよ。「かな」でひらがな、「カタ」でカタカナ、「英数」でアルファベットと数字になる。これはLボタン、Rボタンでも切り替えられるよ。名前を決めたら「完了」を選択してAボタンを押すか「完了」にタッチしてね。全員の名前が決まったら、「完了」を押してね。

●ブーイング・メッセージ

「ローカル通信で対戦！」では自由に言葉を入力できるオリジナルブーイングを作れる。ここではオリジナルブーイングを編集できるよ。



オリジナルブーイングは上画面に表示されている5種類。はじめから登録されているので、変更したいブーイングを選んでね。

次に名前入力と同じように文字を入力し

よう。ブーイングは10文字まで入力できるよ。

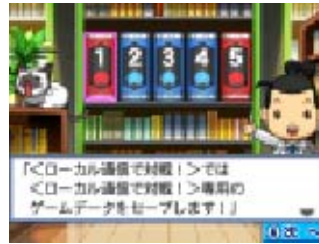
メンバーの準備

エントリー受付中のリーダーをタッチするか選択決定して、確認メッセージで「はい」を選ぼう。リーダーがゲームの設定をするので、ちょっと待ってね。



リーダーの準備

「リーダーになる！」をタッチするか選択決定して、次にゲームデータを選ぶ。



青色の本のゲームデータは、対戦プレイ（ローカルプレイ）のゲームデータだよ。対戦プレイ（ローカルプレイ）を再開するときに必要なになるので、再開の予定があるときは、間違っって消さないように注意してね。

メンバーの人がエントリーするのを待っててね。全員のエントリーが終わったら「エントリー終了」を選ぶ。



●ゲームを選ぶ●

持っている人と対戦版の人と遊ぶときは「桃鉄3年決戦！」を選んでね。

(※「いつもの桃鉄」は持っている人と対戦版のメンバーとは遊べません)

●COMキャラを選ぶ●

人数が2人～3人のときは、COMキャラが表示されるので、COMキャラを変更する場合は、好きなCOMキャラを選ぶ。人数が4人のときはこの設定はないよ。

●順番を変える●

プレイする順番を変えたいときは「シャッフル」を選んでね。

●年数を決める●

「いつもの桃鉄」の場合は、遊ぶ年数を設定しよう。

●ゲームスタート●

確認メッセージで「はい」を選ぶと、ゲームがスタートするよ。「いいえ」を選んだりBボタンを押すと、キャンセルメニューが出るので、どこまで戻るか選んでね。

つづきから



前回セーブした続きから遊べるよ。データを選んでAボタンを押すか、遊ぶゲームをタッチして、「はい」を選んでね。

●通信の切断●

「ローカル通信で対戦！」では、誰か1人が通信できなくなるとそこで全員の通信が切断されるよ。

●途中でやめたゲームの再開●

通信が切断されたり、途中でやめたゲームを再開したいときは、全員が「つづきから」で「ローカル通信で対戦！」のゲームデータをロードしてね。確認メッセージで「はい」を選ぶと自動的に接続して中断した月から再開できるよ。

※誰か1人でもゲームデータを消してしまうと、途中から再開できないので注意してね。



ゲームのルール



目的地へ一番乗りしよう

桃鉄は各地をまわって物件を買うゲーム。サイコロの目の数だけ進めるよ。1億円（桃鉄3年決戦！）を持って目的地を目指す。



目的地に一番乗りすると、援助金がもらえる。誰かが目的地に着いたとき、一番遠い人に貧乏神がつくよ。

物件を買おう

各地の物件が買える駅にピッタリ止まることができるよ。物件を買える。お金が貯まったら、どんどん物件を買って資産を増やしていこう。



物件を買うと毎年3月末の決算時に各物件の収益金がもらえるよ。

3年間で一番お金持ちの人の勝ち

3年の対戦が終わるとゲーム終了。その時点での所有物件の総額と持ち金、収益金を合わせた総資産の一番多い人の勝ちだ。貧乏神から逃げながら、うまく資産を増やしていこう。



うまく資産を増やしていこう。



コマンド



サイコロ

乗り物を進めるためにサイコロを振る。Aボタンかサイコロにタッチでサイコロを振り、Bボタンでキャンセルだよ。



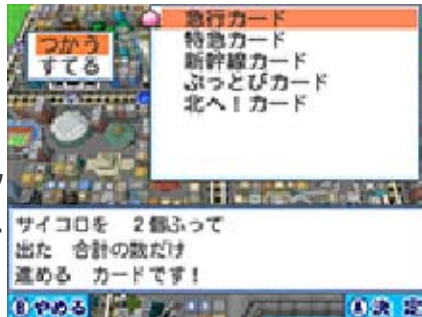
●乗り物のまわりに出る矢印は?●

乗り物を進めると、大きな矢印が出てくる。これは目的地までの最短コースを示している。また、小さな矢印は、移動できるのがあと1マスのときに次の駅を色で表しているよ。



カード

カードがあれば、サイコロを増やして乗り物を進めたり、他の人をジャマしたり、ゲームを有利に進められるよ。また、選択するとカードの説明を見られるよ。



●つかう●

カードを使う。「つかう」をタッチするかAボタンで決定して、使いたいカードを選んだら、そのカードをタッチするかAボタンで決定してね。

●すてる●

いらぬカードを捨てる。「すてる」をタッチするかAボタンで決定して、いらぬカードを選んだら、そのカードをタッチするかAボタンで決定してね。捨てるかどうかを確認されるので、「はい」を選択することで捨てることができるよ。

カードの説明を見るには、見たいカードを選ぶと説明が見られるよ。

※カードの説明は、19ページ「カード紹介」を見てね。

その他

その他のいろいろなコマンドがあるよ。

●会社情報●

総資産や持ち金、持っている物件数、物件一覧が見られるよ。



●マップ●

サイコロを振った後は「いけるかな？」で行ける駅が光って、「買えるかな？」で物件を買える駅が光るよ。

「虫メガネ」は、十字ボタンで虫メガネカーソルを駅に合わせると、その駅名が表示され、Aボタンを押すとデータが表示される。スライドパッドで高速移動できる。また、その駅まで最短距離も表示されるよ。

タッチペンではスライドさせるとマップを自由に動かせる。駅にタッチするとその駅の内容が見られ、光っている駅にタッチすると「いけるかな？」と同じ効果だよ。



●オートセーブ●

毎月のオートセーブをするかしないか切り替える。



●設定を変える●

ゲームのいろいろな設定を変更できるよ。

名前を変える
名前を変更する。変更したいプレイヤーを選んでね。
対戦相手の設定
人間またはCOMキャラの性格を変更する。
スピード
メッセージと汽車の移動速度を変更する。「おそい」が一番ゆっくりで、「マツハ」が一番はやい。
終了年数
ゲーム年数を変更する。
システム
「カード」の解説メッセージと、毎年の「決算」をスキップする。

●ゲームをやめる●



ゲームを終了する。セーブするかどうかの確認メッセージが出るので選んでね。その後でタイトル画面に戻るよ。

(※持っている人と対戦版では、「オートセーブ」「名前を変える」「終了年数」「システム」は選べません。)



各駅の説明



プラス駅

スロットで止
まった金額が
もらえる駅



マイナス駅

スロットで止
まった金額を
とられる駅



カード駅

スロットで止
まったカード
がもらえる駅



カード売り場駅

カードを買っ
たり売ったり
出来る駅



物件駅

物件を売って
いる駅



目的地駅

現在の目的地
の駅



県庁所在地で
物件を売って
いる駅



現在の県庁所
在地目的地の
駅



ぶっとび駅

ヘリコプター
でどこかにぶ
っ飛べる駅



ワープ駅

全国3箇所に
ワープできる
駅。ただし持ち金
は0円になる



フェリー乗り場駅

フェリーに乗
れる駅



空港駅

飛行機に乗れ
る駅



ダビング駅

カードを1枚
ダビングでき
る駅



鉄道省駅

鉄道路線を買
って経営する
ことができる駅



宝くじ駅

スロットで宝くじに挑戦できる駅



ナイスカード駅

比較的いいカードがもらえる駅



周遊駅

持っている周遊カードをすべて初期化してくれる駅



スーパーカード駅

ナイスカード駅よりもいいカードをもらえる駅



カードバンク駅

手持ちのカードを16枚まで預けることができる駅



画面の見方

画面の見方はこうなっているよ。

目的地までの距離

名前

各プレイヤーの位置

目的地

全国マップ

貧乏神マーク

持ち金

現在の年/月

コマンド

目的地と目的地までの距離

操作ガイド(タッチ可)

ももた	あと	9マス
きんた	あと	52マス
うらし	あと	33マス
やしや	あと	31マス

きんたろ社長 6億円
開業まで 52マス 12年目 6月

カード
お楽しみ
その他

鉄道省
郵便局
その他

11 物件駅についたら

物件駅についたら

物件を売っている駅に止まるとこのようなコマンドが出るよ。さらに、ここで「買う/まとめ買い」コマンドを選ぶと、下のよう画面になるよ。



物件名

収益率

ビンカレー屋	10000円	5%
ナガイモ畑	50000円	5%
ラッキョウ畑	50000円	5%
スイカ畑	50000円	8%
二十世紀梨園	80000円	8%
新甘栗梨園	2億円	10%
新甘栗梨園	2億円	10%

価格

所有者

物件名	その都市の物件名。お金足りない物件は赤文字、自分の物件は緑文字、他人の物件は青文字で表示されるよ。
価格	物件の価格。
収益率	物件を所有して、決算時にもらえる収益率。
所有者	その物件の所有者。

買う

買いたい物件をタッチするか、カーソルを合わせてAボタン。

Xボタンで複数の物件を選べ、Yボタンでまとめ買いができるよ。



まとめ買い

ひとつの駅の物件を、価格の安い方から順番に、買えるだけ一度に買うことができるコマンド。お金があるかぎり買いたいときなどに便利。



カード

物件駅で使えるカードがある場合は、このコマンドで使うことができる。使うカードをタッチするか、十字ボタンで選んでAボタンを押してね。

その他

「その他」コマンドが使える。「その他」コマンドについては、8ページ「コマンド」を見てね。

収益について

所有物件の収益は、物件リストで見ることができる。例えば、1000万円の物件で、収益率が50%の場合は、決算時に500万円もらえる。物件を買うときは、収益率もチェックしておこう。

また、ひとつの駅の物件を全部買って独占すると、その駅の物件の収益が2倍になるよ。

●物件の種類について●

物件には食品、観光、水産、商業、工業、農林の6種類があるよ。持ち金がマイナスになると、いま持っている物件を半額で売って借金の返済をしなければならぬけど、農林物件だけは、持ち金がマイナスでも売らなくて済むよ。収益率は低いけれど、いざという時のために農林物件を買っておくのもいいかもね。

決算とゲームの終了

決算

毎年3月が終わると決算になるよ。決算では、持っている物件の収益によってお金がもらえる。プレイヤーの順位が発表されるので、よく見て次の年のプレイの参考にしよう。



ゲームの終了

3年プレイし終わると、ゲームが終了になる。総資産が最も多いプレイヤーが優勝になるよ。



13 キャラクター紹介

キャラクター紹介

桃太郎

おなじみ桃鉄のメインキャラクター。



夜叉姫

スタジオにいる桃太郎のアシスタント。



浦島

ニュースを冷静に分析する報道スタジオ担当。データのセーブを担当。



金太郎

体を張って取材する、いつも元気な現地レポーター。



COMキャラ紹介

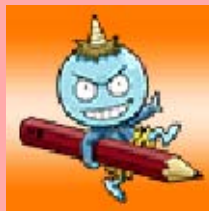
天邪鬼/無段

実にいい加減なキャラ。絶対好調になると大変なことに。



まめ鬼/初段

あまり強くないので、初心者におすすめ。



ラッ鬼/二段

とても運がいいCOMキャラ。プラス駅はいつも2倍。



餓鬼/七段

いじわるな性格だ。慣れてきたら相手にしよう。



妖鬼妃/八段

かなり強くなった。絶好調になると、とてもてごわい！



さくま/鉄人

すごく強い。さくま鉄人に勝てるようになろう！



貧乏神・ミニボンビー

貧乏神は、誰かが目的地に到着したときに、目的地から一番遠い人にとりつく。また、ほかのプレイヤーの上を通ったり、ぴったり同じ駅に止まることでなすりつけられるよ。次の目的地に誰かが到着すると、今度はそこから一番遠い人にとりついてしまう。



●カードを買ってくる！

2倍の値段でカードを買ってくる。

●物件を売る！

物件を半額で売ってしまう。

●くじびきでカードを当てる！

参加費を取られ、カード当てのくじびきをさせられる。

●省エネ・サイコロ！

プレイヤーが振るサイコロの数字が、1か2しか出なくなります。

●一級河川を当てろ！

一級河川を当てろクイズを出す。

●うんちをする！

線路にうんちをする。

●瓦割り！

カードを1~4枚割ってしまう。

●電子マネー！

勝手にチャージしてお金が減ってしまう。

●折り返し運転！

サイコロの出た目だけ目的地から遠ざかる。

●かわいい子には旅させよ！

カードを一枚捨てられる。

●野菜の名前！

野菜の名前を当てるクイズを出す。

●遠いカード売り場へ！

カード売り場に連れて行かれる。

●乗越し精算！

追加料金を取られてしまう。

●贗物(にせもの)カードをゲット！

使いものにならない贗物(にせもの)カードを買ってくる。

●新型車両の開発！

貧乏神が新型車両の開発をはじめめる。

●キングボンビーに変身！

キングボンビーに変身。

●ミニボンビーに変身！

ミニボンビーに変身。毎月おこづかいをねだる。

●ナイトメアボンビーに変身！

ナイトメアボンビーに変身。

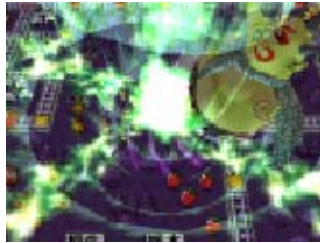
ミニボンビー

貧乏神が変身した姿。貧乏神に比べると被害が少ないので、貧乏神に戻る前に対策を考えよう。



 **キングボンビー** 

貧乏神がひとたびキングボンビーに変身すると、ものすごい破壊力でプレイヤーを恐怖に突き落とす。貧乏神の悪行が可愛く見えるくらい。まわりにいたら、つけられないようにすぐ逃げよう。

**●サイコロ10個振り**

サイコロを10個振り、出た目の合計に応じた金額を捨てられる。

●カードをすべて捨てる！

持ってるカードを全て捨てる。

●デビルをつける！

リトルデビル、デビル、キングデビルを呼ぶ。

●ボンビラス星に行く！

ボンビラス星に連れて行かれる。

●ジタバタするなよ！

キングボンビーがついている間、まったく動けなくなる。

●...に行けカード！

...に行けカードの詰め合わせを押し付けられる。

●時限爆弾カード！

時限爆弾カードを押しつけられる。

●サイコロ5対10対決！

サイコロ5個と10個で勝負。負けると物件を捨てられる。

●気に入った！

キングボンビーに気に入られ、なすりつけたり誰かが目的地に入ってもずっとつく。

●出目をかけ算！

サイコロを振った出目をかけ算した金額を奪われます。

●カードバンク駅を襲う！

カードバンク駅に保存しているカードを、すべて吹き飛ばされてしまう。

●物件を飛ばす！

農林物件を含めて、持っているすべての物件をどんどん吹き飛ばしてしまう。しかも、近くにいる他のプレイヤーも、とばっちりを持っている物件を吹き飛ばされてしまう。



16 ナイトメアボンビー

ナイトメアボンビー

貧乏神がナイトメアボンビーに変身！毎回カードを1枚燃やされる。しかも燃やされたカードは呪われて、以降1年間、新しく手に入れても燃えてしまいます。一年後にようやく呪いが解かれます。





歴史ヒーロー



日本各地に、味方にする
ととても心強い歴史ヒー
ローが登場！歴史ヒーロ
ーにゆかりの深い物件駅
についたら、あることを
すると味方になってくれ
るよ。



(物件駅ですることといえば、もちろん物
件の.....)

歴史ヒーローは全国各地にたくさん登場
するので、思い当たる駅があったら、その駅
に行って、他の人にとられる前に味方にし
てしまおう！

織田信長

信長にゆかりの深い物件
駅といえば？味方にする
と、他の人のカードを叩
き割ったり、他の人の貧
乏神をキングボンビーに
変身させたり、かなり強力な援護をしてく
れるよ。



聖徳太子

聖徳太子にゆかりの深い
物件駅といえば？味方に
すると、デビル系カード
を消してくれます。また
ぶつとび系カードを周遊
カードにランクアップしてくるよ。



真田幸村

真田十勇士でおなじみの幸村にゆかりの深い駅といえは？味方にすると、十勇士たちが大活躍。ぶっとび系で移動したり、ほかの社長を数ヶ月金縛りにしたり、貧乏神を吹き飛ばしたりしてくれる！



イベント紹介

このゲームにはたくさんのイベントが登場するよ。得するイベントから損するイベントまで、いろいろなイベントが用意されているのでお楽しみに。



利益系イベント

臨時収入

食品物件や農林物件には、臨時収入がもらえる物件がある。どの物件がそうなのか覚えておいて早めにおおう。



千両箱！

発生するとサイコロを振って出た目に応じた臨時収入がもらえるうれしいイベント。



被害系イベント

外国資本の買収！

10億円以上の物件を、外国資本が買収。お金を払って物件を維持するか、それとも物件を手放すか？キミならどっちを選ぶ？



スリの銀次

今回のスリの銀次は世界の偉人に扮装して登場。会いたくないけどすべての種類を見たい？



その他のイベント

幸福な王子

誰かにカードを1枚わけてあげなければならぬ。デビル系カードを誰かにあげることはできないよ。



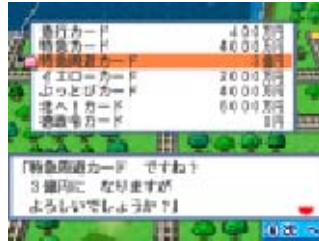


カード紹介



カードを上手く使うのが桃鉄のコツ！

「桃鉄2017」には、全部で130枚のカードがあるよ。桃鉄で勝つためには、これらのカードをうまく使うことがポイント。どのカードがどんな効果があるのかを、よく覚えておこう！



●進めるカードは必ず持とう●

「急行カード」や「特急カード」などの進めるカードは、いつも持ってるようにしましょう。目的地に急ぐほか、貧乏神から逃げる時も有効だよ。1～6まで進める「スペシャルカード」も持っていると便利。

●何回も使える周遊カード●

「急行周遊カード」や「特急周遊カード」は、それぞれ「急行カード」「特急カード」の効果が一時的の間使えるカード。周遊カードを手に入れてさらに有利に進めよう。

●邪魔するカードを上手く使おう●

「オナラカード」や「うんちカード」、デビルをつけちゃう「デビル派遣カード」など、人をジャマするカードをうまく使おう。

●とってもお得な嬉しいカード●

「エンジェルカード」は毎月お金がもらえるうれしいカード。「一頭地を抜くカード」は現在一番持ち金の多い人よりたくさんお金がもらえる。タイミングよく使おう。

●持ってるだけで損するカードも●

捨てられなくて持っているだけで損するカードもある。「デビルカード」系は、持ってるだけで毎月お金を取られちゃう。「とりかえしカード」は、とりかえしのつかないことになる。こういう捨てられないカードは、「シュレッダーカード」で消せるよ。

ユーザーが作成する、テキストやメッセージ、Mii、画像、写真、動画、音声を「ユーザーコンテンツ」といいます。

ユーザーコンテンツに関するご注意

ほかのユーザーとユーザーコンテンツ（以下、コンテンツ）をやりとりするソフト全般のご注意です。扱うコンテンツは、ソフトによって異なります。

- 送信したコンテンツは、多くの人の目に触れる可能性があります。また、送信先にてコピー・改変・再送信などをされる可能性があります。一度他人の手に渡ったものは、送信した人であっても削除したり、利用を制限したりすることはできませんので、ご注意ください。
- インターネット上のサーバーなどに送信したコンテンツは、諸般の事情により予告なく削除される場合があります。また、当社で不適切と判断したコンテンツは削除や非公開にすることがあります。あらかじめご了承ください。
- 以下に該当する行為、または該当するおそれがある行為をしないでください。
 - 自分または他人の名前や住所などの個人情報を送信する行為。
 - 他人の名誉や信用を毀損したり、他人を侮辱したり、または他人に不快感を与える行為。
 - 他人の著作物を権利者に無断で利用するなど、他人の著作物などの知的財産権およびその他の一切の権利を侵害する行為。
 - 犯罪行為またはこれを助長する行為。
 - 公序良俗に反する行為。

- 利用規約やガイドラインなどで禁止されている行為。
- その他、当社が不適切と判断する行為。
- 他人の権利を侵害するコンテンツ、自分や他人のプライベートな情報や他人に不快な思いをさせるようなコンテンツなどを、QRコード化してほかの人にあげたり、公開したりしないでください。ほかの人に読み取られる場合があります。
- コンテンツのインターネット上への送信や、他人とのコンテンツの送受信など、インターネットの利用によって生じた損害などについては、当社は一切責任を負いかねます。

このソフトでは、インターネットに接続してニンテンドーeショップに行き、製品版ソフトを購入することができます。

※インターネットの接続には、本体のインターネット設定が必要です。インターネット設定については、本体の取扱説明書をご覧ください。

本ソフトは、ニンテンドーネットワークに対応しています。



ニンテンドーネットワークは、インターネットを通じてさまざまな遊びやコンテンツなどが楽しめる、任天堂のネットワークサービスの総称です。

インターネットに関するご注意

- フレンドコードは、お互いによく知っている人同士で安心して遊べるようにするための仕組みです。インターネットの掲示板などで、知らない人とフレンドコードを交換すると、改造データを受け取ってしまったり、不快な気持ちになるような言葉を使用されたりする危険があります。知らない人には自分のフレンドコードを教えないようにしてください。
- ゲームデータの改ざんなどにより、他のユーザーに迷惑をかけるような不正行為は絶対に行わないでください。そのような行為が確認された場合、当サービスへの接続停止などの対処を行う場合があります。

- ゲームサーバーは、障害の発生によるメンテナンスなどによって、予告なく一時停止することがあります。また、将来的に各対応ソフトのサービスを終了することがあります。
- インターネットに接続すること、または接続できないことによって生じたいかなる損害についても、当社は一切の責任を負いません。あらかじめご了承ください。

お子様の使用を制限したい場合は、「保護者による使用制限」で項目を選んでください。このソフトでは、以下の内容を制限できます。

- ※「保護者による使用制限」の設定方法は、本体の取扱説明書をお読みください。
- ニンテンドーeショップ等での商品やサービスの購入
製品版ソフトの購入を制限できます。

- むやみに電源をON/OFFする、データのセーブ中にゲームカードやSDカードを抜き差しする、操作の誤り、端子部の汚れなどの原因によってデータが消えてしまった場合、復元はできません。ご了承ください。
- セーブデータを改造する装置の使用は、ゲームを正常に進められなくなったり、セーブデータが壊れたり消えたりする原因となりますので、絶対におやめください。万一このような装置を使用してセーブデータを改造された場合には、改造する前の状態に復元することはできませんので、十分にご注意ください。

商品・販売・取り扱いに関する お問い合わせ

お客様ご相談窓口



0570-011-120

※IP電話、または携帯電話各社の料金プランによる
無料通話や割引サービスなどをご利用の場合は、
075 - 662 - 9611におかけください。

※電話番号はよく確かめて、お間違いのないように
お願いいたします。

※攻略情報についてはお答えをしておりません。

電話受付時間 月～金：10:00～18:00
(土、日、祝日、会社設定休日を除く)

修理に関するお問い合わせ

任天堂サービスセンター



0570-021-010

※IP電話または、携帯電話各社の料金プランによる
無料通話や割引サービスなどをご利用の場合は、
0774 - 28 - 3133におかけください。

※電話番号はよく確かめて、お間違いのないように
お願いいたします。

電話受付時間 10:00～18:00
(祝日、会社設定休日を除く)

任天堂株式会社

〒601-8501 京都市南区上鳥羽鉾立町11番地1