

Nintendo

AGB-AX4J-JPN

GAME BOY ADVANCE

ゲームボーイ アドバンス



とりあつかいせつめいしょ
取扱説明書

このたびは任天堂ゲームボーイアドバンス専用カートリッジ「スーパーマリオアドバンス4」をお買い上げいただき、誠にありがとうございます。ご使用前に取り扱い方、使用上の注意など、この「取扱説明書」をよくお読みいただき、正しい使用方法でご愛用ください。なお、この「取扱説明書」は大切に保管してください。

安全に使用していただくために…

警告

- 疲れた状態で使用、連続して長時間にわたる使用は、健康上好ましくありませんので避けてください。
- ごくまれに、強い光の刺激や、点滅を受けたり、テレビの画面などを見たりしているときに、時的に筋肉のけいれんや意識の喪失などを体験する人がいます。こうした症状を経験した人は、ゲームをする前に必ず医師と相談してください。また、ゲーム中にこのような症状が起きた場合には、直ちにゲームを中止し、医師の診察を受けてください。
- ゲーム中にめまい・吐き気・疲労感・乗り物酔いに似た症状などを感じたときは、直ちにゲームを中止してください。その後も不快感が続いている場合は医師の診察を受けてください。それを怠った場合、長期にわたる障害を引き起こす可能性があります。
- ゲーム中に手や腕に疲労、不快や痛みを感じたときは、直ちにゲームを中止してください。その後も不快感が続いている場合は、医師の診察を受けてください。それを怠った場合、長期にわたる障害を引き起こす可能性があります。
- 他の要因により、手や腕の一部に障害が認められたり、疲れている場合は、ゲームをすることによって、症状が悪化する可能性があります。そのような場合は、ゲームをする前に医師に相談してください。
- 目の疲労や乾燥、異常に気が付いた場合、一旦ゲームを中止し、5～10分の休憩をとってください。

注意

- 長時間ゲームをするときは、適度に休憩をとってください。めやすとして1時間ごとに10～15分の小休止をおすすめします。

機器の取り扱いについて…

警告

- 運転中や歩行中の使用、航空機内や病院など使用が制限または禁止されている場所での使用は絶対にしないでください。事故やけがの原因となります。

注意

- カートリッジはプラスチック、金属部品が含まれています。燃やすと危険ですので、廃棄の場合は各自治体の指示に従ってください。

使用上のおねがい

- 湿気やホコリ、油煙の多い場所、高温になる場所での使用、保管はしないでください。
- 本体の電源スイッチをONにしたままカートリッジを抜き差ししないでください。
- 物に当たったり、落下させるなど、強い衝撃を与えないでください。
- カートリッジ内部に液体をこぼしたり、異物などを入れたりしないでください。
- 端子部に指や金属で触らないでください。
- 分解や改造をしないでください。
- 濡れた手や汗ばんだ手で触らないでください。

本品は、○印のついている機器に使用できます。

ゲームボーイアドバンス ゲームボーイアドバンスSP	ゲームボーイカラー	ゲームボーイ (ゲームボーイアドバンス/ライト)	ゲームボーイプレーヤー	スーパーゲームボーイ (スーパーゲームボーイ2)
○	×	×	○	×

アドバンス専用
通信ケーブル対応

カードリーダー+
対応

つうしん かた ■通信ケーブルのつなぎ方

つうしん つか
通信ケーブルを使ったゲームボーイアドバンスどうしやゲームボーイ プレーヤーとのつなぎ方について説明します。

■用意するもの

- ゲームボーイアドバンスまたはゲームボーイアドバンスSP
あるいはゲームボーイ プレーヤー（ニンテンドー ゲームキューブ・コントローラ含む）………プレイする人数分の台数
- 「スーパーマリオアドバンス4」カートリッジ……………1個
- ゲームボーイアドバンス専用通信ケーブル

・2人プレイの場合	1本
・3人プレイの場合	2本
・4人プレイの場合	3本

■接続方法

1. 全ての本体の電源スイッチがOFFになっていることを確認し、1Pになる本体にカートリッジをセットしてください。
2. 通信ケーブルどうしを接続してください。
3. 1Pの本体にむらさき色のプラグが接続されるように、通信ケーブルを各本体の外部拡張コネクタに接続してください。
4. 全ての本体の電源スイッチをONにしてください。
5. 以後の操作方法は、36ページをご覧ください。

※ 2人または3人で遊ぶ場合、使用しない本体や通信ケーブルは接続しないでください。

※ 1P～4Pの本体をゲームボーイアドバンスSPやゲームボーイプレーヤーにしてプレイすることもできます。

右図を参考に通信ケーブルと各本体を接続してください。

（プラグの色に注意）

（1カートリッジプレイ）

■通信プレイに関するご注意

つぎのような場合、通信できなかったり、誤動作することがあります。

- ゲームボーイアドバンス専用通信ケーブル以外の通信ケーブルを使用しているとき。
- 通信ケーブルがしっかり奥まで接続されていないとき。
- 通信中に通信ケーブルを抜き差ししたとき。
- 指定以外の接続をされているとき。
- 1P以外の本体にカートリッジがセットされているとき。



通信ケーブルを使ったゲームボーイアドバンスどうしやゲームボーイプレーヤーとのつなぎ方について説明します。

■用意するもの

- ゲームボーイアドバンスまたはゲームボーイアドバンスSP
あるいはゲームボーイプレーヤー（ニンテンドーゲームキューブ・コントローラ含む）……………プレイする人数分の台数
- 「スーパーマリオアドバンス4」カートリッジ
または「スーパーマリオアドバンス」シリーズ前3作のカートリッジ）……………**プレイする人数分の個数**
- ゲームボーイアドバンス専用通信ケーブル
 （2人プレイの場合——1本 ・3人プレイの場合——2本
 ・4人プレイの場合——3本）

つうしん かん
■通信プレイに関するご注意

次のような場合、通信できなかったり、誤動作することがあります。

- ゲームボーイアドバンス専用通信ケーブル以外の通信ケーブルを使用しているとき。
- 通信ケーブルがしっかりと奥まで接続されていないとき。
- 通信中に通信ケーブルを抜き差ししたとき。
- 指定以外の接続をされているとき。

■接続方法

1. 全ての本体の電源スイッチがOFFになっていることを確認し、各本体にカートリッジをセットしてください。
2. 通信ケーブルどうしを接続し、各本体の外部拡張コネクタに接続してください。
3. 全ての本体の電源スイッチをONにしてください。
4. 以後の操作方法は、40・47ページをご覧ください。

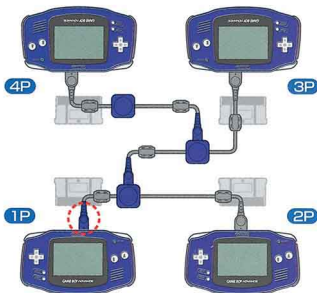
※ 2人または3人で遊ぶ場合、使用しない本体や通信ケーブルは接続しないでください。

※ 1Pは、本体にむらさき色のプラグが接続されている人になります。

※ 1P～4Pの本体をゲームボーイアドバンスSPやゲームボーイプレーヤーにしてプレイすることもできます。

右図を参考に通信ケーブルと各本体を接続してください。

(プラグの色に注意)



■カードeリーダー+のつなぎ方

通信ケーブルを使ったカードeリーダー+のつなぎ方について説明します。

■用意するもの

- ゲームボーイアドバンスまたはゲームボーイアドバンスSP
あるいはニンテンドー ゲームキューブ (コントローラ・ゲームボーイプレーヤー含む) ----- いずれか2台
- カードeリーダー+ ----- 1台
- ゲームボーイアドバンス専用通信ケーブル ----- 1本
- 「スーパーマリオアドバンス4」カートリッジ ----- 1個
- 「スーパーマリオアドバンス4」E+専用カード

■接続方法

1. 両方の本体の電源スイッチがOFFになっていることを確認して、1Pの本体にカートリッジをセットし、2Pの本体にカードeリーダー+をセットしてください。
2. 1Pの本体にむらさき色のプラグが接続されるように、1Pの本体の外部拡張コネクタと2Pのカードeリーダー+の外部拡張コネクタに通信ケーブルを接続してください。
※カードeリーダー+をセットされる機器がゲームボーイアドバンスSPの場合、通信ケーブルをゲームボーイアドバンスSPの外部拡張コネクタ1に接続してください。
3. 両方の本体の電源スイッチをONにしてください。
4. 以後の操作方法は、32ページとカードeリーダー+取扱説明書をご覧ください。

※ 1Pの本体をゲームボーイアドバンスSPやゲームボーイプレーヤーにしてプレイすることもできます。



■通信プレイに関するご注意

次のような場合、通信できなかったり、誤動作することがあります。

- ゲームボーイアドバンス専用通信ケーブル以外の通信ケーブルを使用しているとき。
- 通信ケーブルがしっかりと奥まで接続されていないとき。
- 通信中に通信ケーブルを抜き差ししたとき。
- 指定以外の接続をされているとき。



CONTENTS



SUPER MARIO BROS.3

ものがたり	P13
アクションと操作	P14
ゲームの始め方	P16
ゲームの遊び方	P18
●ポーズメニューについて	P21
●セーブについて	P22
アクションの紹介	P25
マリオ&ルイージ	P31
オプション機能について	P10
カードE+の遊び方	P32

MARIO BROS.

ゲーム選択	P35
アクションと操作	P36
ゲームの始め方(バトル)	P38
ゲームの遊び方(バトル)	P42
ゲーム画面(バトル)	P43
2人プレイとゴミ箱(バトル)	P44
ゲームの遊び方(クラシック)	P46

- 「マリオブラザーズ・バトル」は、2~4人用ゲームです。
- 「マリオブラザーズ・クラシック」は、1~4人用ゲームです。

「スーパーマリオブラザーズ3」

「マリオブラザーズ」共通の操作方法

●ゲームのリセット

ゲームの途中、どの画面からでも**スタート・セレクト・A・Bボタン**を同時に押せば、ゲームボーイアドバンス本体の電源を入れてすぐの状態に戻せます。ゲームをリセットしたいときに使ってください。

●カートリッジの初期化

ゲームボーイアドバンス本体の電源を入れ、すぐに**セレクト・A・B・L・Rボタン**すべてを同時に押し続けると、カートリッジのデータを初期化するデータ消去画面が表示されます。「はい」を選ぶと初期化できます。データをクリアしたいときに使ってください。ただし、すべての記録が消えてしまうのでご注意ください。一度消した記録は復元できません。



オプション機能について

1 オプション画面について

「スーパーマリオブラザーズ3」「マリオブラザーズ」共通の操作方法

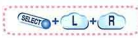
タイトル画面の次に表示されるゲームセレクト画面で、L・Rボタンを押せば、オプション画面が出てくるぞ。十字ボタンの上下で項目を選んで決定しよう。ゲームセレクト画面に戻るときは、L・RボタンまたはBボタンを押そう。



2 スリープ機能について

スリープコマンド

「あり」にしておくと、ゲーム中好きなときにスリープ状態に入れるよ。スリープ状態に入るときは、セレクト・L・Rボタンを同時に押そう。



オートスリープ

「あり」にしておくと、ゲームの途中で1分間何も操作しなかったときに自動的にスリープ状態になるよ。



※ゲーム中はポーズメニューから、いつでもスリープモードに入ることができます(詳しくはP21へ)。

※どのスリープモードでも、スリープ状態から元の状態に戻るときは、セレクト・L・Rボタンを同時に押してください。また、スリープ状態の間は、電池を消費していますので、ご注意ください。

3 ゲームボーイプレイヤー対応

ゲームボーイプレイヤーで遊ぶ場合、ゲームキューブ専用コントローラーのZボタンを押すとオプションメニューが出てくるので「がめん」の設定を《シャープ》にしよう。

ゲームボーイプレイヤーで楽しんでいただくために

電源ON後に右の画面が表示されたソフトは、ゲームボーイプレイヤーで使用した場合に、より楽しんでプレイしていただけるように、プログラムされていることを表しています。



「スーパーマリオアドバンス4」では、ゲームボーイプレイヤーでプレイした場合、ゲームキューブ用コントローラの振動機能が臨場感あるゲームを楽しむことができます。

※次のような場合、振動機能は機能しません。

- ・ゲームボーイアドバンスをコントローラとして使用する場合
- ・ゲームボーイプレイヤーに周辺機器が接続されている場合

SUPER MARIO BROS.

3



ものがたり

マリオとルイーダの活躍で平和を取り戻したキノコ王国。しかし、そこはキノコワールドのほんの入口で、奥にはたくさん不思議な国々が広がっていました。キノコ王国ではこてんぱんにやっつけられた大魔王クッパでしたが、今度は自分の子供“コクッパ7兄弟”まで集めて、ワールドのあっちこちでイタズラのやり放題。ついには各国に古くから伝わる魔法の杖を盗み出し、王様たちを動物の姿に変えてしまったのです。王様を元の姿に戻すには、コクッパたちから魔法の杖を取り返さなければなりません。「いってらっしゃい。気をつけて♥」ピーチ姫とキノピオに見送られて、さっそくマリオとルイーダは、謎がいっぱいのキノコワールドの奥へと進んでいったのでした。





アクションと操作



十字ボタン

- ▲▼◀▶ 上下左右に移動する・項目を選択する。
- ▲扉を開けて入る。
- ※+Aボタンで下向きの土管に入る。
- ▼しゃがむ。
- ▼土管に入る。

Lボタン

アイテムウィンドウを開く(もう一度押すとウィンドウが閉じる)。

Rボタン

「おてほんカード」「おたすけカード」のメニューが現れる(もう一度押すと消える)。
※アクション画面では、Bボタンと同じアクションになります。

Aボタン

ジャンプする。
泳ぐ。
しっぽマリオでゆっくり着地する。
項目を決定する。



STARTボタン

ゲームを一時中断して、ポーズ画面を開く。
※詳しくは、P21「ポーズメニューについて」へ。
項目を決定する。



SELECTボタン

マップ画面では「リプレイデータ」画面が開く(詳しくはP21へ)。



Bボタン

ダッシュする。
しっぽを振る。
ファイアーボールを投げる。
項目をキャンセルする。



CONTROLS



はじめかた ゲームの始め方

1 ゲームを選ぼう!



カートリッジをゲームボーイアドバンス本体に差し込み、電源をONにしよう。タイトル画面では、「ひとりであそぶ」を選んで**スタートボタン**（または**Aボタン**）を押すんだ。ゲームセレクト画面が出たら、「SUPER MARIO BROS.3」を選ぼう。

2 セーブするデータを選ぼう!

データセレクト画面がでたら、「データ1」「データ2」「データ3」の中から1つを選んで、ゲームを始めよう。

●「コースカード」を選び、カードリーダー+をつなぐと、新しいコースを楽しめるよ(詳しくはP32へ)。

●データを消したいときは、「データをけす」を選んで、消したいデータを選ぼう。



3 ゲームのモードを選ぼう!



●「データ1」「データ2」「データ3」のいずれかを選ぶと、モードセレクト画面がでてくるよ。「マリオ」「マリオ&ルイージ」のどちらかを選んで、**スタートボタン**（または**Aボタン**）を押すと、ゲームが始まるよ。

マリオ — プレーヤーはマリオ1人だよ。
マリオ&ルイージ — プレーヤーがマリオとルイージの交互になるので、友達と2人でプレイしたいときは、こっちを選ぼう(詳しくは、P31へ)。

4 ゲームの内容

マリオたちが冒険するキノコワールドは8つ。マップ(地図)上を移動し、コクッパやクッパのいる城へ進んで行くよ。どの道を選んででも自由だけど、クリアしないと通過できないコースがあるよ。プレーヤー人数は、最初は5人だよ。





あそ かな ゲームの遊び方

1 マップ画面の見方

マップ画面が出てきたら、マリオ(またはルイージ)を十字ボタンで移動させてコースをクリアしていこう。各パネルでAボタンを押すと、ゲームの中に入れるよ。



スタートパネル
各ワールドの冒険はここからスタートするぞ。

コースパネル
ここからアクションコースに入れるよ。ゲーム中にミスをすると、マップ画面の前の場所に戻されちゃうから気を付けよう。プレイヤー人数がなくなるまで挑戦だ。

クリアパネル
アクションコースをクリアすると表示される。マリオだとM、ルイージだとLになるよ。

スピードパネル
スロットゲームがでけるよ。Aボタンで上中下の3枚の絵を止めて完成させよう。



キノコ
アップ
2UP



フラワー
アップ
3UP



スター
アップ
5UP



岩、閉ざされた扉



岩を守るクッパの子
分を倒すと岩は壊れ扉も開いて道が開通するよ。



キノビオの家
アイテムがもらえるよ。宝箱の前でBボタンを押そう。



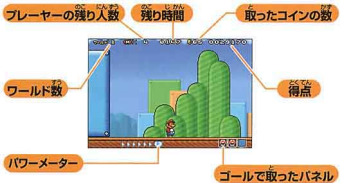
城
ワールドの最終目的地。コクッパから魔法の杖を取り返し、王様を助けてあげよう。コクッパを取り逃がす(ミスする)と、飛行船でマップ上を逃げ回るよ。追いかけて再挑戦しよう。



ハンマーブロス
マップ上にうろつくクッパの子分。戦いに勝って、アイテムを手に入れよう。

2 アクション画面の見方

アクション画面に入ったら、マリオ(またはルイージ)を操作して敵をやっつけたりしながらゴールをめざそう。ミスをしなくてもゴールさせたら、コースクリアだよ。ゲーム中にスタートボタンを押すと、ゲームを一時中断してポーズ画面が現れるよ。(詳しくは、P21へ)



3 ゴール



●キノコ3枚
アップ
.....2UP

●フラワー3枚
アップ
.....3UP

ゴール中央にキノコ、フラワー、スターの3種類のパネルが回っているよ。ジャンプしてパネルを取るとコースクリアだ。パネルが3枚揃うと、プレイヤーの人数が1人増えるよ。同じパネルが3枚揃うと、プレイヤーの人数はもっと増えるんだ。

★スター3枚
アップ
.....5UP

4 ミス&ゲームオーバー

プレイヤー人数が1人のときに下のようなミスをするよ、ゲームオーバーだよ。

- 普通のマリオのときに、敵に当たったり、かみつかれたとき。
- 穴や海に落ちたとき。
- 壁などにはさまれたとき。
- 規定タイム内にゴールできなかつたとき。



5 ポーズメニューについて

ゲームを中断したいときや、やめたいときは、スタートボタンを押すと右のポーズ画面がでるよ。メニューの中から「スリープ」を選ぶと、ゲームを中断してスリープ状態に入れるんだ。スリープ状態から元の状態に戻るときは、セレクト・L・Rボタンを同時に押そう。ゲームをやめるときは、「ちゅうだんセーブ」を選ぶよ(詳しくは、P22へ)。

※ポーズは、マップ画面とアクション画面のどちらでも行えます。



6 リプレイ

マップ画面でセレクトボタンを押すと、リプレイ画面がでるよ。自分のプレイしたデータを2つまで保存できるんだ。

※「すぐみる」の後ろにマークが表示された場合は、最後までリプレイされません。



7 セーブについて

セーブの方法は2つあるよ。ゲームをやめるときは、必ずセーブしよう。

砦や飛行船をクリアした場合

ゲーム中、「砦」や「飛行船」などをクリアすると、セーブするか聞いてくるよ。「ここまでのデータをセーブしますか?」で「はい」を選びAボタンを押せば、セーブ完了だ。ゲームオーバーになっても、いつでもここからスタートできるんだ。



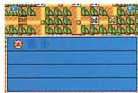
ゲームをやめる場合

ポーズメニューで「ちゅうだんセーブ」を選び、Aボタンを押すとセーブができるよ。
今度ゲームをするときは、やめたところから始められるんだ。ただし、「ちゅうだんセーブ」の場合、一度ゲームを再開すると、セーブデータは消えてしまうから注意しよう。



※アクション画面で「ちゅうだんセーブ」をした場合、得点などはアクション画面に入る前の状態でセーブされます。

8 もらったアイテムの使い方



ゲーム中にもらったアイテムは、アイテムウインドウにストックされるよ。使うときは、Lボタンを押し十字ボタンでアイテムを選んでAボタンを押そう。「カードE+」を読み込めば、アイテムを増やすことができるぞ(詳しくは、P32へ)。

9 アイテムとブロック



コイン

100枚集めるとプレイヤーの人数が1人増えるぞ。



スーパースター

一定時間、無敵になれる。どんな敵もへっちゃらだ。



スーパーキノコ

スーパーマリオに変身。1回あたってても大丈夫。



ファイアフラワー

ファイアマリオに変身。ファイアボールで敵をケチらそう!



スーパーこのは

しっぽマリオに変身。これで大空はキミのもの!?



カエルスーツ

カエルマリオに変身。Aボタンでスイスイ泳げるぞ。



タヌキスーツ

タヌキマリオに変身。地蔵マリオに化ければ敵から身を隠すことだってできるんだ。



ハンマースーツ

ハンマーマリオに変身。ファイアマリオよりもっとパワフルな攻撃が可能だ!

アクションの紹介



1

マリオのパワーアップ

アイテムを手に入れると、いろいろなマリオにパワーアップするよ。大きなマリオのときは、敵に当たってもパワーダウンするだけで、ミスにはならないんだ。



パタパタの羽

アクションコースに入って敵に当たるまで、パワーメーター満タン状態で空を飛べるぞ。



シュゲムの雲

コースパネルをひとつ通過(パス)できるよ。



ハンマー

マップ上のじゃまな岩を壊せるぞ。



イカリ

マップ上を逃げ回るコクッパの船を止めてしまうことができるよ。



オルゴール

マップ上のハンマーブロスたちを眠らせてしまえるよ。



フエ

魔法の笛、お楽しみアイテムだ。



スイッチブロック

上を踏むと不思議なことがおこるかも。



ハテナブロック

下からたたくと、コインやアイテムがもらえるよ。



レンガブロック

パワーアップ状態のマリオのときには壊すができるよ。



ジャンプブロック

ポヨンポヨンと弾む。アイテムを出すことも!?



マリオ



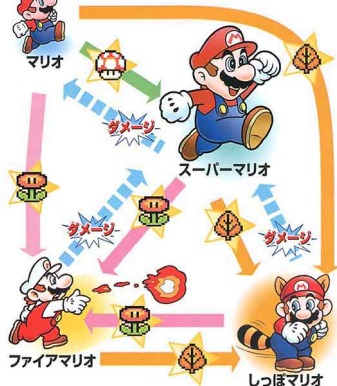
スーパーマリオ



ファイアマリオ



しっぽマリオ



2 マリオの基本操作



走る(ダッシュ)

1ブロックの隙間も駆け抜けられる。

持つ・ける

Bボタンを押したまま近づくと、ものが持てるよ。十字ボタンを押して走り、Bボタンをはなすと、けることができるんだ。



ジャンプ

Aボタンを長い間押し続けると、より高くジャンプできる。



しゃがむ

十字ボタンの下でしゃがめる。



スーパージャンプ

敵を踏みつけるときにAボタンを押したままにしていると、さらに高くジャンプできるよ。



泳ぐ

十字ボタンとAボタンで泳げるぞ。



土管に入る

十字ボタンの下、十字ボタンの上とAボタンで、いろんな土管に入れるぞ。



水面からジャンプ

十字ボタンの上とAボタンを押そう。



坂道をすべる

十字ボタンの下ですべろう(坂が終わると敵にぶつかるよ)。



3 しっぽマリオ

飛ぶ

Bボタンで加速して、パワーメーターを満タンにしてからAボタンを連打すると、一定時間空を飛べるよ。

上昇飛行

Aボタンを連打。一定時間間で⓪の効果が消える



ふんわり下降
Aボタン連打

加速

メーターを上げる

さらに加速

メーター満タンで
⓪が点滅

しっぽを振る

Bボタンで敵やブロックを壊せるよ。



パタパタ落下

ジャンプ後、Aボタンを連打するとパタパタ落下できるよ。



4 カエルマリオ

泳ぐ

カエルマリオは十字ボタンで、水中を自由に泳ぐことができるよ。さらにAボタンを押せば、加速することだってできるんだ。



加速

5 タヌキマリオ

変身する

タヌキマリオのとき、十字ボタンの下とBボタンを押し続けると、一定時間地蔵に変身できるよ。地蔵の間は、敵に当たってもダメージを受けないよ。



6 基本的な敵の倒し方

上から踏む

踏み踏めない敵もいるよ。



ブロックの下からたたく



ファイアボールを投げる

ファイアMarioになって、Bボタンを押そう(ハンマーMarioになると、ファイアMarioでは倒せない敵も倒せるかも)。



こうらをもってける

十字ボタンとBボタンでこうらをもって、Bボタンをはなすと、こうらをけとばせるよ。



マリオ&ルイージ

1 ゲームのルール



このゲームは、2人でいっしょに遊ぶこともできるんだ。その場合、一方のプレイヤーがMarioを、もう一方のプレイヤーがルイージを操作して、交互にゲームを進めていくんだ。一方のプレイヤーがコースクリアがミスをする、もう一方のプレイヤーの順番になるよ。

2 プレイヤーの残り人数の受け渡し



マップ画面でMario(M)またはルイージ(L)のマークに、異なるプレイヤーを重ねてBボタンを押すと、プレイヤーの残り人数の受け渡し画面がでるよ。一方のプレイヤーの人数をもう一方のプレイヤーに分けてあげることができるんだ。



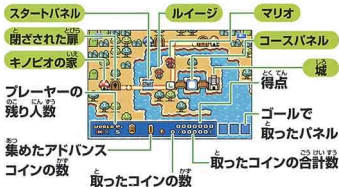


プラス あそ かつ カードe+の遊び方

※「カードe+」を遊ぶには、別売りのカードeリーダー+が必要です。

1 「コースカード」で遊ぼう!

コースカードを使うときは、「SUPER MARIO BROS. 3」の「コースカード」を選ぶ。コースカードを読み込んだら、まったく新しいコースが楽しめるよ。新しいコースには、アドバンスコインが置いてあるので、たくさん集めるといいことがあるかも?



2 カードの読み込み方

カートリッジをセットしたゲームボーイアドバンス本体とカードeリーダー+をセットしたゲームボーイアドバンス本体を正しくつなぎ、通信の準備をするよ(詳しくはP6~P7へ)。



●ゲーム側は、マップ画面でマリオ(またはルイージ)をコースパネルに移動させ、Aボタンを押そう。コース一覧画面があるので、「コースカード」のメニューを選んでAボタン

を押して、カード読み込み画面まで進もう。また、カードeリーダー+側は、タイトル画面からスタートボタンを押して「ゲームボーイアドバンスとつうしん」まで進もう。これで準備は完了だ。

- ゲーム側は、「つうしんのじゅんぴ」がでたら、Aボタンを押そう。カードeリーダー+側は、「コースカードをよみこませてください」の画面がでたら、コースカードを読み込ませるんだ。
- ゲーム側で「コースカードがよみこまれました」の画面がでてきたら、Aボタンを押して、いよいよ新しいコースに挑戦だ。

3 いろんなカードがあるよ!

コースカードのほかにも、「おてほんカード」「おたすけカード」があるよ。「マリオ」「ルイージ」「コースカード」のどこでも使えるから試してみよう。マップ画面でRボタンを押して、メニューを呼び出そう。



おてほんカード

「おてほんカード」は、上級者がプレイした様子が見られるカードなんだ。コースの攻略やアイテムをゲットするときの参考にしよう。

※「おてほんカード」は、どのマップ上でも見ることができますが、カードに書かれたコースに限られます。

おたすけカード

「おたすけカード」は、アイテムなどが手に入るカードだよ。ゲットしたアイテムは、必要ときにウィンドウから取り出してパワーアップできるんだ。「おたすけカード」の中には、そのカードでしか手に入らないアイテムがあるよ。また、ゲーム中で不思議なことが起こるかも?

MARIO BROS.



せん たく ゲーム選択

ゲームを始める前に

「マリオブラザーズ・バトル」は2~4人用、「マリオブラザーズ・クラシック」は1~4人用ゲームだよ。通信ケーブルとカートリッジの数をよく確認してね。

マリオブラザーズ・バトル

- バトルゲームを楽しむ場合は通信ケーブルと、1個または人数分のカートリッジが必要だよ。

1カートリッジレイの場合



マルチカートリッジレイの場合



- ※人数分のカートリッジがあれば、読み込み時間がかかりません。
- ※1カートリッジレイでもマルチカートリッジレイでも、ゲーム内容は同じです。

マリオブラザーズ・クラシック

- クラシックゲームを1人で楽しむ場合は1個のカートリッジだけでいいよ。



- クラシックゲームを2人以上で楽しむ場合は通信ケーブルと、人数分のカートリッジが必要だよ。



※前3作の「スーパーマリオアドバンス」シリーズと一っしょに使うことができます。



アクションと操作

L ボタン

マリオの位置によっては、
ゲーム画面の上下を確認
できる。

R ボタン

ダッシュできる。

十字ボタン

◀▶で、キャラクターを
移動できる。
▼を押せば、しゃがめる。
▼を押し続けると、ため
ジャンプの操作ができる。
ゲーム設定時の選択が
できる。

A ボタン

ジャンプできる。
ゲーム設定時の決定が
できる。

START ボタン

ゲーム途中でポーズができる。
ゲームを開始できる。

B ボタン

アイテムやライバルを持ち上げたりできる。
ダッシュできる。
ゲーム設定時のキャンセルができる(前の画面
に戻る)。



マリオブラザーズ・バトル



ゲームの始め方

1

1 カートリッジプレイ



1P

(カートリッジをさしている人)

- カートリッジをゲームボーイアドバンス本体に差し込んで、電源スイッチをONにしよう。
- タイトルで「みんなであそぶ」を選んでスタートボタンを押すと、接続状態をチェックするよ。
- 「チェック ちゅう」の後に「プッシュ スタート」が表示されたら、スタートボタンを押そう。
- 最初に、コースのレベルや、ハンディ(はじめから持っているコインの数)を決めよう。十字ボタンの上下で変えたいものを選んで、左右で変更だ。
- Aボタンを押すと、1Pからのカートリッジにゲームを送り始めるよ。

1P以外

- 1Pが接続状態をチェックしている間は、「GAMEBOY」のロゴが表示されるよ。
- 1Pがスタートボタンを押すと、1Pからのゲームの読み込みが始まるよ。

GAME BOY



- ※ マリオが画面の右についたら読み込み終了です。
- ※ 通信ケーブルは、電源をOFFにした状態でつないでください。詳しくはP2「通信ケーブルのつなぎ方」をお読みください。

読み込みのときに表示されているマリオが、そのプレイヤーのカラーだよ。



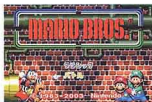
- ※ 4人のプレイヤーが画面に並んだ場合は、このように並びます。

このような画面が出たら「読み込みエラー」なので、一度電源を切って最初から始めよう。



2 マルチカートリッジプレイ

1カートリッジプレイとゲームの内容は同じだけど、マルチカートリッジプレイの場合は、ゲームの読み込みなどの時間がかからないんだ。



1P

(本体に小さい方のプラグが挿
続されている人)

- カートリッジをゲームボーイアドバンス本体に差し込んで、電源スイッチをONしよう。
- 「みんなであそぶ」を選んでスタートボタンを押すと「マリオブラザーズ」のタイトルが出るよ。
- もう1度スタートボタンを押して、ゲームを選択する画面が出たら「バトル」を選ぼう。
- コースのレベルや、ハンディ(はじめから持っているコインの数)を決めることができるよ。
- 十字ボタンの上下で変えたいものを選んで、左右で変更しよう。
- Aボタンを押すと、各プレイヤーの色のマリオが出てくるよ。スタートボタンを押して、ゲームスタートだ。

1P以外

- 電源スイッチをONにして「みんなであそぶ」を選ぶと、「しばらくおまちください」の文字が表示されるよ。
- 1Pがスタートボタンを押すと、各プレイヤーの色のマリオが出てくるよ。スタートボタンを押して、ゲームスタートだ。



プレイヤー表示のついているマリオが、そのプレイヤーのカラーだよ。



※4人のプレイヤーが画面に並んだ場合は、このように並びます。

※通信ケーブルを使って対戦を楽しむ場合は、電源をOFFにした状態で本体と通信ケーブルをつないでください。詳しくはP4「通信ケーブルのつなぎ方」をお読みください。





ゲームの遊び方

1

ゲームの勝敗



コインを手に入れよう!

- 先にコインを5枚取れば、勝ちだよ。
- コインは敵を倒すと土管から出てくるよ。敵は下からたたいてひっくり返しておいてから、蹴り落とそう。
- 誰かがコインを5枚集める前に、1人を残してプレーヤーが全員ミスした場合には、最後まで残ったプレーヤーの勝ちになるよ。



2

マリオのアクション

- ライバルを床の下からたたくと、ライバルは一定時間縮んで動けなくなるよ。
- 縮められたら、Aボタンを何度も押しと、早く戻れるよ。
- ライバルの上に乗ると、Bボタンを押せばライバルを持ち上げられるよ。持ち上げたライバルは、敵にぶつけることができるよ。
- もしライバルを持ち上げられたら、十字ボタンの左右をカシャカシャ押しで脱出しよう。
- パウブロックを下からたたくと、画面内のライバルが一緒に縮むよ。パウブロックは、Bボタンで持ち上げられるよ。



ゲーム画面

1

ゲーム画面をチェック!

ゲーム中

[コインの数が表示される]

- スタートボタンを押して「やりなおす」を選べば、ラウンド1から始められるよ。

1ゲーム終了

[勝ち負けが表示される]

総合成績

[今まで勝った数が表示される]

- スタートボタンを押すと、次の対戦が始まるよ。
- 5回先取した人が勝ちだよ。



2

敵キャラクター紹介



トゲゾー

ひっくり返して、蹴り落とそう。



カニ

2度ひっくり返さないで倒せない!! スピードも速い強敵だ。



フライ

床に着地している間にたたけ!



ファイアーボール

床に着いたとき、たたけは倒せるぞ。



フリーザー

早くたたかないと、床の水になってしまうよ。



ふたり

ばこ

2人プレイとゴミ箱

1

ゴミ箱をうまく使おう!



2人で遊ぶときには、ゴミ箱という特別なアイテムが登場するよ。うまく利用してライバルに勝とう!

- ライバルを持ち上げてゴミ箱に近づくと、ゴミ箱のフタが開くよ。持ち上げたライバルは、ゴミ箱の中に投げ込むことができるよ。
- ゴミ箱は、一定時間ごとに自動でフタが開くときがあるよ。

フタが開いているときは自分から飛び込むこともできるよ。

- ゴミ箱の中に入ると、しばらく出てくることができないけれど、中にあるアイテムを1つ手に入れることができるよ。
- ゴミ箱の上にライバルがいても、ためジャンプで脱出できるよ。
- ゴミ箱から出てくるとき、プレイヤーはアイテムを1つ持って出てくるよ。

※ゴミ箱の中には4種類のアイテムがあって、その1つのたまごには、さらに3つのアイテムが入っています。でも、どのアイテムがもらえるかはわかりません。

GET!



こうら

投げたり蹴ったりすると、すべって行って敵にダメージを与えるよ。



パウブロック

投げると、自分以外のプレイヤーが縮んじやうよ。



魚の骨

残念、ハズレだよ。



たまご

●コイン



コインが出てきたら、ラッキー!

●ハート



これを取ると、スーパーマリオになるよ。

●無敵スター



これを取ると、一定時間無敵状態になるよ。

マリオブラザーズ・クラシック



ゲームの遊び方

1人で遊ぶ場合



スタートボタン



- カートリッジをゲームボーイアドバンス本体に差し込んで、電源スイッチをONにしよう。「ひとりであそぶ」を選んでスタートボタンを押せば、ゲームを選択する画面が出てくるので、「マリオブラザーズ」を選ぼう。
- 敵を下からたたいてひっくり返しておいてから、蹴り落とそう。敵をすべて倒したら、面クリアだ。



2~4人で遊ぶ場合

1P

(本体に小さい方のプラグが挿入されている人)

- カートリッジをゲームボーイアドバンス本体に差し込んで、電源スイッチをONにしよう。
- 「みんなであそぶ」を選んでスタートボタンを押そう。
- 「マリオブラザーズ」のタイトルが出てきたらスタートボタンを押して、ゲームを選択する画面で「クラシック」を選ぼう。
- クラシックのタイトルでは、各プレイヤーの色のマリオが出てくるよ。スタートボタンを押して、ゲームスタートだ。

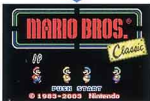
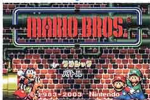
1P以外

- 電源スイッチをONにして、「みんなであそぶ」を選ぼう。
- 1Pがスタートボタンを押すと、各プレイヤーの色のマリオが出てくるよ。スタートボタンを押して、ゲームスタートだ。

※このゲームはマルチカートリッジ対応です。2人以上でプレイする場合は、人数分の数のカートリッジ(前3作の「スーパーマリオアドバンス」シリーズでもOK)が必要になります。



1P/スタートボタン



2人以上で遊ぶときは、みんなで協力して敵を倒して、面クリアしよう!!

STAFF CREDITS

Executive Producer 岩田 聡

Producer 手塚 卓志

Director 木村 浩之

Map Director 山村 康久

足助 重之

Supervisor 中郷 俊彦

Program 能登 英司 幸田 清

西山 健一 中西 桂剛

河合 利紀 岡田 尚志

Graphic Design 富田 絵美

Sound 鈴木 太樹

Technical Support 安田 芳人

川瀬 智広

Special Thanks 小畑 奏恵

SRD

スーパーマリオクラブ
オリジナル SMB3 スタッフ

Artwork 小田部 羊一

北村 義知

本ゲームソフトの著作権は、シナリオ・音楽・プログラムを含め、すべて任天堂株式会社が所有しております。

カートリッジ端子部のクリーニング方法

端子部の汚れによるデータ消えを防止する為、定期的なクリーニングをお勧めします。綿棒や別売のゲームボーイシリーズ専用「クリーニングキット」(DMG-08)を使用して、図のようにクリーニングをしてください。

- ※端子部に無理な力を加えないでください。
- ※シンナー、ベンジンなどの揮発油、アルコールは使用しないでください。



バックアップ機能に関するご注意

- このカートリッジには、ゲームの成績や途中経過をセーブ(記録)しておくバックアップ機能がついています。
- むやみに電源スイッチをON/OFFする、電源スイッチをONにしたままカートリッジを抜き差しする、操作の誤り、端子部の汚れなどの原因によってデータが消えてしまった場合、復元はできません。ご了承ください。
- データ消え以外が原因でセーブができなくなった場合は、最悪の任天堂お客様相談窓口にお問い合わせください。
- 品質には万全を期しておりますが、万一当社の製造上の原因による不良があった場合は、新品とお取替え致します。それ以外の責はご容赦ください。

ゲームキューブ用コントローラの振動機能に関するご注意

警告

- 頭部ひじびざなどの骨部や顔および頸部など、身体各部にゲームキューブ用コントローラを当てて使用しないでください。また骨粗鬆症と診断された方、骨や関節に疾患があり治療を受けている方は振動機能を絶対に使用しないでください。
- 指・手・首首・腕に骨折、脱臼、肉離れ、捻挫などのけがをしているときは、振動機能を絶対に使用しないでください。振動により、症状が悪化する可能性があります。
- 振動機能を利用して、連続して長時間遊ばないでください。めやすとして30分ごとに5分以上の休憩をとってください。

FOR SALE AND USE IN JAPAN ONLY. COMMERCIAL USE, UNAUTHORIZED COPY AND RENTAL PROHIBITED.
本品は日本国内だけの販売および使用とし、また商業目的の使用や無断複製および賃貸は禁止されています。

警告

任天堂のゲームの複製は違法であり、国内及び外国の著作権法によって厳罰に課せられています。違反は罰せられますのでご注意ください。
なお、この警告は、私的使用を目的とする著作権法上の権利を妨げるものではありません。また、この取扱説明書も国内及び外国の著作権法で保護されています。

WARNING

Copying of any Nintendo game or manual is illegal and is strictly prohibited by copyright laws of Japan and any other countries as well as international laws. Please note that violators will be prosecuted. This warning does not interfere with your rights for personal use under copyright laws.

禁無断転載

GAME BOY · GAMEBOY ADVANCE は任天堂の登録商標です。

PAT. PEND. 日本商標登録 第 2294769 号、第 4470747 号



©1983-2003 Nintendo

All Rights, including the copyrights of Game, Scenario,
Music and Program, reserved by NINTENDO.

"Dot Code Technology" is licensed by OLYMPUS OPTICAL CO.,LTD.

本ソフトウェアでは、Fontworks International Limitedのフォントをもとに、ソフトウェアデザインに合わせたフォントを作成、使用しています。Fontworksの社名、フォント名称は、Fontworks International Limitedの商標または登録商標です。