

Nintendo®

AGB-A9QJ-JPN

GAME BOY ADVANCE

ゲームボーイ アドバンス

とりのハッピーアース™

とりあつかいせつめいしょ  
取扱説明書



このたびは任天堂ゲームボーイアドバンス専用カートリッジ「くるりんパラダイス」をお買い上げいただき、誠にありがとうございます。ご購入の際は、誠にありがとうございます。ご購入の際は、誠にありがとうございます。

## 注意

- 長時間ゲームをするときは、適度に休憩をとってください。めやすとして1時間ごとに10～15分の小休憩をおすすめします。

## 安全に使用していただくために…

### 警告

- 疲れた状態での使用、連続して長時間にわたる使用は、健康上好ましくありませんので避けてください。
- ごくまれに、強い光の刺激や、点滅を受けたり、テレビの画面などを見たりしているときに、一時的に筋肉のけいれんや意識の喪失などを体験する人がいます。こうした症状を経験した人は、ゲームをする前に必ず医師と相談してください。また、ゲーム中にこのような症状が起きた場合には、直ちにゲームを中止し、医師の診察を受けてください。
- ゲーム中にめまい・吐き気・疲労感・乗り物酔いに似た症状などを感じたときは、直ちにゲームを中止してください。その後も不快感が続いている場合は医師の診察を受けてください。それを怠った場合、長期にわたる障害を引き起こす可能性があります。
- ゲーム中に手や腕に疲労、不快や痛みを感じたときは、直ちにゲームを中止してください。その後も不快感が続いている場合は、医師の診察を受けてください。それを怠った場合、長期にわたる障害を引き起こす可能性があります。
- 他の要因により、手や腕の一部に障害が認められたり、疲れている場合は、ゲームをすることによって、症状が悪化する可能性があります。そのような場合は、ゲームをする前に医師に相談してください。
- 目の疲労や乾燥、異常に気が付いた場合、一旦ゲームを中止し、5～10分の休憩をとってください。

## 機器の取り扱いについて…

### 警告

- 運転中や歩行中の使用、航空機内や病院など使用が制限または禁止されている場所での使用は絶対にしないでください。事故やけがの原因となります。

### 注意

- カートリッジはプラスチック、金属部品が含まれています。燃やすと危険ですので、廃棄の場合は各自治体の指示に従ってください。

## 使用上のおねがい

- 湿気やホコリ、油煙の多い場所、高温になる場所での使用、保管はしないでください。
- 本体の電源スイッチをONにしたままカートリッジを抜き差ししないでください。
- 物に当てたり、落下させるなど、強い衝撃を与えないでください。
- カートリッジ内部に液体をこぼしたり、異物などを入れたりしないでください。
- 端子部に指や金属で触らないでください。
- 分解や改造をしないでください。
- 濡れた手や汗ばんだ手で触らないでください。

本品は、○印のついている機器に使用できます。

ゲームボーイアドバンス	ゲームボーイカラー	ゲームボーイ (ゲームボーイポケット/ライト)	スーパーゲームボーイ (スーパーゲームボーイ2)
○	×	×	×

アドバンス専用  
通信ケーブル対応



● ストーリー …… 3

● キャラクター紹介 …… 4

● 基本操作 …… 6

● ゲームを始めるまで …… 8

● ゲームの遊び方 …… 10

● モード紹介 …… 12

● ステージの進め方 …… 16

● いろいろなしかけ …… 18

● コースの分岐 …… 20

● 対戦ゲームの遊び方 …… 22

● 通信ケーブルのつながり方 …… 26



世界のどこかにあるという、くるりん村。  
いつもは静かなその村に、今日は旅の一座「マジック大魔術団（略してマダ魔団）」

がやってくるのです！ 心おどる

イベントに、みんなお弁当の

準備もバッチリ！あとは

お出かけのためのおしゃれに余念がありません。

ところが、クルリンだけは寝癖がいつまでも直り

ません。

「どうしよう、これじゃ外に出られないよう」

もたもたするクルリンを置いて、一家は公演会場に向かっけてしまいました。やっと寝癖の直ったクルリンは少し遅れて会場に着きました……が、会場はもぬけのから。

「みんなどこへ行っちゃったんだろう？」

いくら待っても、どこを探してもみんなの姿は見つかりません。

「これはただごとではないぞ！」

そう直感したクルリンは、軽く身震いをして、

ふたたびヘリリンに乗り込みました。

「またしても冒険のはじまりだ！！」



# しょうがい キャラクター紹介



じゃじゃじゃじゃ〜ん!! ボクの名前はカッパード! マダ魔団のマジシャンなのだ〜! よろしくね〜! これから、ボクがゲームに登場するみんなを紹介するね〜!

## クルリン

「くるりんパラダイス」の主人公だよ〜。特殊ヘリコプターに乗って、一家を探す旅をしているんだよ〜。



## ホヨリン

クルリンの弟で、一家のなかでは、一番のんびりやさんだよ〜。



## マリリン

クルリンの妹だよ〜。色っぽくて美人なんだよなあ〜♥



## チクリン

クルリンの弟で、ツンと尖った頭をしているよ〜。一家の中では一番素直なんだって〜。



## カクリン

クルリンの弟で、カクカクした頭をしているよ〜。一家の中では一番マジメなんだって〜。



## ラブリン

クルリンの妹だよ〜。ハート型の頭がチャームポイントのちょっぴりおしゃまさんだよ〜。



## フワリン

クルリンの弟で、頭に風船が付いているんだよ〜。



## ゲキリン

クルリンの弟で、おこりんぼなんだって〜。でもホントは優しいんだよ〜。



## ピカリン

クルリンの弟で、頭がイナズマ型をしているよ〜。ちょっと変わってるよね〜。



## ポコリン

クルリンの弟で、頭にタンコブがあるんだよ〜。



## ヒョコリン

クルリンの一番下の弟だよ〜。まだヨチヨチなんだ〜。



## カカーリン

クルリンたちのお母さん。とっても優しいんだって〜。



## ヘリリン

クルリンが乗っている特殊ヘリコプター。くるくる回りながら飛ぶクルリンの愛機だよ〜。



## うさぎ先生

クルリンの先生なんだって〜。ヘリリンの操縦をクルリンに教えたえらいひとなんだ〜。



## 基本操作

ゲームの操作はとてめかんたん。壁などの障害物に当たらないよう、十字ボタンでうまくヘリリンを動かそう。

### 十字ボタン

- ヘリリンの移動  
(ゲーム中の操作)
- メニューの操作

### START ボタン

- ゲームの一時中断と再開  
(ゲーム中の操作)
- ※ポーズメニューを表示します。

### L ボタン

- ヘリリンの色を変更  
(ゲーム中の操作)

### SELECT ボタン

- ヘリリンの長さを変更  
(ゲーム中の操作)
- ※スタートエリアのみ。

### R ボタン

- ヘリリンの回転速度の変更(ゲーム中の操作)
- ※押し続けている間、ヘリリンの回転速度が速くなります。

### A ボタン

- ヘリリンの移動速度の変更  
(ゲーム中の操作)
- ※押し続けている間、ヘリリンの移動が速くなります。
- ※A+Bボタンでさらに速くなります。
- メニューの決定

### B ボタン

- ヘリリンの移動速度の変更(ゲーム中の操作)
- ※押し続けている間、ヘリリンの移動が速くなります。
- ※A+Bボタンでさらに速くなります。
- メニューのキャンセル
- 前のメニューにもどる

※ミニゲーム、マジックはそれぞれ操作方法が変わります。

## ゲームを始めるまで

GAME BOY

Nintendo®

ゲームボーイアドバンスの本体に「くるりんパラダイス」のカートリッジを正しくセットします。電源スイッチを入れると「GAMEBOY」の表示に続いてゲームのタイトル画面が表示されます。1人で遊ぶときは「ひとりであそぶ」を、通信プレイをするときは「1カートリッジたいせん」を選びます。

## 名前の登録

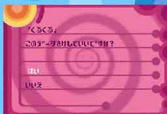
あたらしくはじめる  
あそぶ  
あそぶ  
あそぶ  
あそぶ  
あそぶ  
あそぶ  
あそぶ  
あそぶ  
あそぶ

まずはじめに、ファイル選択画面で「あたらしくはじめる」を選んで、名前の登録をします。十字ボタンで文字を選び、Aボタンで名前を入力していきましょう。入力が終わり「けってい」を選択すると、次にモードセレクト画面が表示されます。

※ つづきから遊ぶ場合は、すでに登録されているファイルを選択してください。

## ファイルデータの消去

ファイル選択画面で「データをけす」を選択後、消去したいファイルを選んでください。この後、「このデータをけしていいですか？」と表示されるので、「はい」を選択してファイルデータを消去してください。



## セーブについて

「くるりんパラダイス」はオートセーブです。ステージのクリア状況やミニゲームの記録は、自動的にセーブされます。



## ゲームの遊び方



「くるりんパラダイス」は、クルクル回転する特殊ヘリコプター「ヘリリン」を操縦して、壁や障害物などに当たらずにせまい通路を通過させ、ゴールまで運ぶというとてもシンプルなゲームです。

### せまい通路を通るには？



ヘリリンはいつもゆっくり回転しています。この回転に合わせてうまく移動すれば、せまい道でも通り抜けることができます。

### ハートがなくなると飛行不能に！

ヘリリンを壁や障害物にぶつけてしまうと、タイムが3秒加算され、さらにハートメーターのハートがひとつ減ってしまいます。このハートがなくなるとヘリリンは飛行不能となり、プレイの続行ができなくなります。



#### ハートメーター

ハートメーターは、画面の左下に表示されています。

### チェックポイントとゴールエリア

ヘリリンが通るコースの途中には、ハートが回復できるチェックポイントがあります。ハートを1つか2つなくした場合は、このポイントを通過することで全回復することができます。

また、ヘリリンがゴールエリアに到着するとステージクリアとなりタイムとミスした回数などが表示されます。



### ポーズメニュー

ゲーム中にスタートボタンを押すと、プレイが一時中断され、ポーズメニューが開きます。ポーズメニューでは「やりなおす」「コースをみる」といったコマンドを選択できます。



※れんしゅうモード、対戦時のポーズメニューには別の項目が表示されます。

#### コースをみる

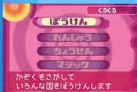
十字ボタンで周囲を見わたすことができます。Aボタンを押しながら操作すると高速スクロールができます。(SELECTボタンで元の位置、Bボタンでポーズメニューにもどります)

#### やりなおす

ステージのはじめからやりなおすことができます。

## しょうがい モード紹介

### ぼうけん



クルリンが、旅のマジック一座「マダ魔団」にさらわれた弟や妹たちを探して、いろんな国を冒険するモードです。トレーニングでヘリリンの操作を練習することができます。

じゃじゃーん！ またまたカッパード登場！！ 「ぼうけん」モードの説明はボクにまかせてね～。「ぼうけん」モードには、クルリンの冒険の舞台となる4つのワールドが用意されているよ～。ワールドにはいくつかのコースステージがあって、最後はミニゲームのステージになっているんだね～。

### くるりん村

クルリンの家のなから冒険がはじまるよ～。まずはこのステージで練習して、ヘリリンの操作になれようね～。



### ノーミスクリアで★マーク!!

ステージをクリアすると、ステージ選択画面にマークがつけます。このとき、それぞれのモードでの標準の長さでノーミスクリアすると、★マークがつけます。全ステージを★マークにすると……？

### はなの国

空に浮かんだお花畑のステージだね～。コースが複雑だから、マップ画面で確認しながら進むといいよ～。



### とけいの国

歯車やピストンがいっぱいいる国だよ～。ステージ内には動く仕掛けがたくさん登場するから、タイミングよく進もうね～。



### マジック王国

いろんなマジックの仕掛けがたくさん登場する、とても難しいワールドだよ～。がんばってクリアしようね～。





## れんしゅう



このモードでは、「ぼうけん」モードで一度プレイしたことのあるステージを練習できます。ステージによってはエリアがいくつかに分かれているので、苦手なエリアだけを選択することができます。ミスしてもハートがすぐに回復するので、ダメージを気にしないで練習できます。またポーズメニューで「おてほんをみる」を選択すれば、お手本を見ることができます。

## ちょうせん

ヘリリンでレベル別の短いコースを攻略していく「くるくるりん」と、「ぼうけん」モードに登場するミニゲームが入った「ミニゲームパラダイス」を遊ぶことができます。

### くるくるりん

10レベル×3ステージで、全30ステージ用意されています。ハートはすべて2つからのスタートとなります。標準の長さでノーミスクリアすれば★マークが表示されます。

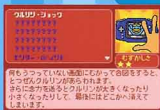
※スタートエリアでSELECTボタンを押すと、ヘリリンの長さを変更できます。

### ミニゲームパラダイス

ミニゲームが自由に遊べるモードです。最初から選べる4つのゲームと、「ぼうけん」をクリアしていくと手に入る12ゲームの、合わせて16ゲームがプレイできます。

## マジック

「ぼうけん」モードでミニゲームをクリアすると、きょうだいからマジックのタネを教えてください。こうして教えてもらったマジックのタネは、「マジック」モードの「かいせつ」で知ることができます。このマジックのタネを知ることによって、ゲームボーイアドバンスを使ったマジックを演じることができるようになります。



### マジックの演じ方

「マジック」モードの「えんぎ」でマジックをセットすると、次にゲームボーイアドバンス本体にカートリッジをさして電源をONにしたときに、「くるりんパラダイス」の画面ではなく、セットしたマジックがスタートするようになっています。マジックの演技が終わって、「くるりんパラダイス」の画面にもどるときは、一度ゲームボーイアドバンスの電源をOFFにして、再度ONにしてください。



カッパードからみんなにマジックをするときのアドバイスだよ～。マジックには、小さなこどもにはむずかしいものもあるよ～。むずかしいマジックは、おうちの人と説明を見ながら一緒にチャレンジしてみてね～。

## ステージの進め方

ヘリリンの回転に合わせて移動しよう！

カーブをうまく抜けるには、ヘリリンの回転に合わせて移動するのがコツです。



チェックポイントでヘリリンの体力を回復しよう！

チェックポイントまでくれば、それまでに失った体力を回復することができます。まずはここにたどりつきましょう。



ふたたびバネを使って、回転を元にもどそう！

次は細い通路を通るために、バネを使ってヘリリンの回転をふたたび時計方向にもどします。



とびらの先には、違うコースが！

コースの途中にあるとびらは、どこかのステージで手に入るカギを使えば開けることができます。

ゴールエリアに着いたらステージ終了だ！

ゴールエリアに到着すれば、そのステージは終了。一度もぶつからなければステージ選択画面で★マークがつきます。

バネをうまく使ってヘリリンの回転を逆にしよう！

ヘリリンのプロペラをコースの途中にあるバネに当てると、回転の方向を逆にできます。こうすれば次のカーブを楽に通過できます。



## いろいろなしかけ

### バネをうまく使って移動しよう！



クルリンの冒険の途中には、さまざまなしかけが登場します。特に「バネ」は、ヘリリンの回転を逆にできる便利なしかけなので、うまく利用しましょう。

### バネ

ヘリリンの回転の向きを逆にできます。これを利用しないと通れない道があります。



### ヒストン

上下、左右に動く障害物です。タイミングを合わせて通り抜けましょう。



### 鉄球

コース上をころがって移動する障害物です。一定の間隔で出現するので注意しましょう。



### 振り子

一定の間隔で左右に動く障害物です。うまくタイミングをつかんで通り抜けましょう。



### 時計の針

2本の時計の針が、それぞれ逆にまわっている障害物です。



### 流砂

障害物ではなく、通路の一部です。通ろうとすると、砂の流れの方向にヘリリンを流してしまいます。



### 回転剣

一定速度でくるくるまわっている障害物です。ヘリリンの回転に合わせてうまく通り抜けましょう。



### 大砲

ヘリリンの動きに合わせて弾を撃つことができます。うまく回避しましょう。



※これ以外にも、たくさんのしかけがあります。

## コースの分岐

### カギを使ってとびらを開こう!

一部のコースステージには、とびらで閉ざされた別のルートが隠されています。このとびらは閉まっているときは通ることはできませんが、どこか別のステージに落ちている「カギ」をひろうことで、開くようになっています。とびらを開いて別のルートを進むと、普通のゴールとは別のゴールに到着することができます。もちろんその先にはミニゲームステージが用意されています。

### とびら

コースの途中にある「とびら」。別のステージに落ちている「カギ」をひろうことで、開くようになっています。



### カギ

カギを見つけたら、手に入れてゴールしましょう。これで、別のステージにあるとびらがひとつ開くようになっています。「カギ」は、ゴールをめざすだけではなかなか手に入らない場所にあります。

### 別のルートにチャレンジしよう!

カギを見つけてそのステージをゴールしたら、分岐が用意されているステージに行きましょう。一度カギを入手していれば、このステージのとびらが開くようになっています。

ここをクリアしてからステージ選択画面を見ると、今まで行けなかったルートに進めるようになっています。



## たいせん おも かと 対戦ゲームの遊び方

「くるりんパラダイス」は、ゲームボーイアドバンスを接続する通信ケーブルを使うことで、「くるくるくるりん」と「ミニゲームパラダイス」の2つの対戦ゲームを、同時に4人までプレイすることができます。

※ゲームボーイアドバンスのつなぎ方については、P26からP27をごらんください。

「くるりんパラダイス」の対戦ゲームは、1カートリッジプレイで遊ぶことができます。

### たいせん 対戦ゲームをはじめるには

ゲームボーイアドバンスに通信ケーブルを正しく接続し、1Pになる本体にカートリッジをセットして電源をONにしてください。

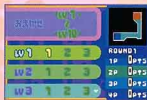
### たいせん 2つの対戦ゲームのどちらかを選択

タイトル画面で「1カートリッジたいせん」を選択すると、「くるくるくるりん」と「ミニゲームパラダイス」のメニューがあらわれますので、プレイしたい方のゲームを選んでください。

※「くるくるくるりん」対戦、または「ミニゲームパラダイス」対戦をプレイした後に、もう一方の対戦モードを遊ぶときは、2P～4Pの電源を入れ直してください。

### 「くるくるくるりん」対戦

最初に対戦するステージを選択しましょう。ここでは、「ちょうせん」モードの「くるくるくるりん」と同じコースステージから選択できます。

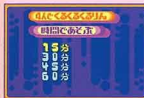


#### 自由にあそぶ

好きなコースステージを好きなだけ遊ぶことができます。

#### 回数であそぶ

対戦する試合数を決めて遊びます。3回戦、5回戦、7回戦、9回戦から選択できます。



#### 時間であそぶ

対戦する時間を決めて遊びます。15分、30分、45分、60分から選択できます。

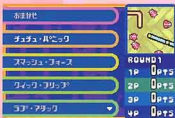
#### ハンディキャップの設定

ステージを選択後、ヘリリンの長ささとハートの個数をプレイヤーごとに設定できます。



## 「ミニゲームパラダイス」対戦

ここでは、全16種類のミニゲームで対戦することができます。プレイできるミニゲームは、「ちょうせん」モードでプレイできるようにしているミニゲームだけです。



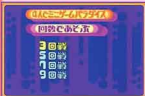
### 自由にあそぶ

好きなミニゲームを好きなだけ遊ぶことができます。



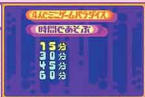
### 回数であそぶ

対戦する試合数を決めて遊びます。3回戦、5回戦、7回戦、9回戦から選択できます。



### 時間であそぶ

対戦する時間を決めて遊びます。15分、30分、45分、60分から選択できます。

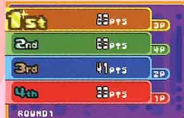


## ミニゲームのルールと操作方法

ルールと操作方法はゲームの最初に表示されますが、それぞれのミニゲームによってすべて異なります。よく読んでからゲームをスタートしましょう。

## せいせき

ゲームが終わると、順位と成績が発表されます。順位に応じてそれぞれのプレイヤーにポイントが加算されます。試合回数が終了、または設定時間が経過すると、勝者が決定してゲーム終了となります。



## つうしん かた 通信ケーブルのつなぎ方

つうしん つか  
通信ケーブルを使ったゲームボーイアドバンスどうしのつなぎ  
かた ほうほう  
方について説明します。

### 用意するもの

- ゲームボーイアドバンス-----プレイする人数分の台数 にんすうぶん だいすう
- 「くるりんパラダイス」カートリッジ ----- 1個
- ゲームボーイアドバンス専用通信ケーブル
 

・2人プレイの場合 <small>ふたり ばあい</small>	1本
・3人プレイの場合 <small>さんにん ばあい</small>	2本
・4人プレイの場合 <small>よにん ばあい</small>	3本

### 接続方法

1. 全ての本体の電源スイッチがOFFになっていることを確認し、1Pになる本体にカートリッジをセットしてください。
2. 通信ケーブルどうしを接続してください。
3. 1Pの本体に小さい方のプラグが接続されるように、通信ケーブルを各本体の外部拡張コネクタに接続してください。
4. 全ての本体の電源スイッチをONにしてください。
5. 以後の操作方法は、22ページをご覧ください。

※ 2人または3人で遊ぶ場合、使用しない本体や通信ケーブルは接続しないでください。

みびす さんごう つうしん かくほんたい せつぞく  
右図を参考に通信ケーブルと各本体を接続してください。  
(プラグの大きさとカートリッジの場所に注意)

### 通信プレイに関するご注意

つうしん つま ぼ せい ちゆうい  
次のような場合、通信できなかったり、誤動作することがあります。

- ゲームボーイアドバンス専用通信ケーブル以外の通信ケーブルを使用しているとき。
- 通信ケーブルがしっかり奥まで接続されていないとき。
- 通信中に通信ケーブルを抜き差ししたとき。
- 通信ケーブルと各本体が正しく接続されていないとき。
- 1P以外の本体にカートリッジがセットされているとき。
- 本体を5台以上接続しているとき。



ほんたい つうしん せつぞく  
【本体と通信ケーブルの接続図】

## スタッフクレジット

### ～メインプログラム～

渡邊 康成  
杉田 弘弘  
古里 俊明

### ～グラフィック統括～

辰田 光章

### ～アートワーク～

木下 奈々子

### ～プログラム～

杉田 弘弘  
古里 俊明

### ～音楽～

本山 淳弘

### ～協力～

任天堂スーパー  
マリオクラブ

### ～キャラクターデザイナー～

小田部 羊一  
池田 善高

### ～コーディネーター～

廣瀬 美由貴

### ～マジックプログラム～

鈴木 隆之助

### ～おてほんプレイ～

永山 尊嗣

### ～プロデューサー～

佐藤 浩  
豊嶋 真人

### ～プログラム統括～

落谷 雄一

### ～企画～

弓削 雅彦  
永山 尊嗣

### ～制作責任～

波多野 信治  
藤澤 知徳

### ～コース制作～

弓削 雅彦  
池北 久志

### ～ストーリー～

横尾 憲一

### ～グラフィック～

米井 ゆき  
杉山 幸子  
山根 真二  
久保田 真野  
横尾 憲一

### ～マジック著案～

佐藤 浩  
鈴木 隆之助

### ～ゲーム・シナリオ・音楽・プログラムの制作著作～

任天堂株式会社 株式会社 エイティング

## 警告

任天堂のゲームのゲームのコピーは法律で禁止されています。  
任天堂のゲーム・ソフトは著作権によって全世界で保護

されています。もしコピー品を手に入れたならば、すべて廃棄処分してください。違反者は罰せられますので、ご注意ください。ご不明な点は裏面の任天堂「お客様ご相談窓口」までご連絡ください。

## WARNING

It is a serious crime to copy Nintendo games according to Copyright Law. Nintendo games are strictly protected by copyright rights worldwide.

Please destroy any illegal copies that may come into your possession. Violators will be prosecuted. If you have any question, please contact Nintendo Co., Ltd. (address and telephone number are as being appeared in the user's instruction manual).

FOR SALE AND USE IN JAPAN ONLY. COMMERCIAL USE, UNAUTHORIZED COPY AND RENTAL PROHIBITED.

ほんひん は日本国内だけの販売および使用とし、また商業目的の使用や無断複製および賃貸は禁止されています。

## カートリッジ端子部のクリーニング方法

端子部の汚れによるデータ消えを防止する為、定期的なクリーニングをお勧めします。綿棒や別売のゲームボーイシリーズ専用「クリーニングキット」(DMG-08)を使用して、図のようにクリーニングをしてください。

※端子部に無理な力を加えないでください。  
※シンナー・ベンジンなどの揮発油、アルコールは使用しないでください。

ゲーム  
カートリッジ



矢印方向に5～10回動かしてください。

## バックアップ機能に関するご注意

- このカートリッジには、ゲームの成績や途中経過をセーブ(記録)しておくバックアップ機能がついています。
- むやみに電源スイッチをON/OFFする、電源スイッチをONにしたままカートリッジを抜き差しする、操作の誤り、端子部の汚れなどの原因によってデータが消えてしまった場合、復元はできません。ご了承ください。
- データ消え以外が原因でセーブできなくなった場合は、最寄りの任天堂「お客様ご相談窓口」にお問い合わせください。
- 品質には万全を期しておりますが、万一当社の製造上の原因による不良があった場合は、新品とお取替え致します。それ以外の質はご容赦ください。





©2002 Nintendo/EIGHTING

All Rights, including the copyrights of Game, Scenario,  
Music and Program, reserved by NINTENDO and EIGHTING.

**GAME BOY ADVANCE**・ゲームボーイ アドバンスは任天堂の登録商標です。

日本商標登録 第 4470747号

実用新案登録 第 1990850号

禁無断転載 PAT. PEND.