

NINTENDO DSⁱ

き ほん へん
基本編

とりあつかいせつめいしょ
取扱説明書

き ほん へん つぎ せつめい
基本編では次のことを説明しています。

- かく ぶ 各部の名称めいしやうやはたらき
- と あつか 取り扱いかんに関するちゆう いご注意
- じゆうでん ほう ほう 充電方法
- こう かん ほう ほう バッテリーパック交換方法

※「とりあつかいせつめいしょ 取扱説明書 そう さ へん 操作編あわ」も併せてお読みください。

※「サポートブック」はこしょう故障かな? おもと思ったときにお読みください。

とりあつかいせつめいしょ きほんへん
取扱説明書 基本編

もくじ
目次

このたびは任天堂「ニンテンドーDSi」をお買い上げいただきまして、誠にありがとうございます。ご使用になる前にこの「取扱説明書」をよくお読みいただき、正しい使用方法でご愛用ください。

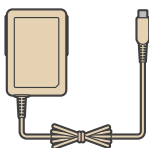
とくにp.06~17の「安全に使用していただくために…」は必ずご覧ください。お使いになる方の健康、および機器の保護のために説明している部分ですので、ご使用になる方が小さなお子様の場合は、保護者の方がよく読んでご説明ください。なお、「取扱説明書」は、大切に保管してください。

ないよう
セット内容

- ニンテンドーDSi本体
[TWL-001(JPN)]

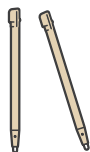


- ニンテンドーDSi用ACアダプタ
[WAP-002(JPN)]



- ニンテンドーDSi専用タッチペン
[TWL-004]×2

※1本は、本体側面に取り付けてあります。



- かんたんスタートガイド

※最初にお読みください。

- 取扱説明書2冊

—基本編
—操作編

- サポートブック

※故障かな?と思ったらときにお読みください。



かくぶ umeisho
各部の名称とはたらき

p.02

ニンテンドーDSi本体 / ACアダプタ / 専用タッチペン



ansen shiyou
安全に使用していただくために…

p.06

健康上のご注意 / 使用上のご注意



jiyuden houbou
充電方法

p.18

充電について / 充電方法



onriyoubu gamen akaka choyousei houbou
音量／画面の明るさの調整方法

p.20

音量の調整方法 / 画面の明るさの調整方法



shiyoubou houbou
SDメモリーカードの使用方法

p.21

差し込み方 / 取り出し方



choukan houbou
バッテリーパックの交換方法

p.22

バッテリーパックの交換について / 交換方法



shiyoubou
仕様

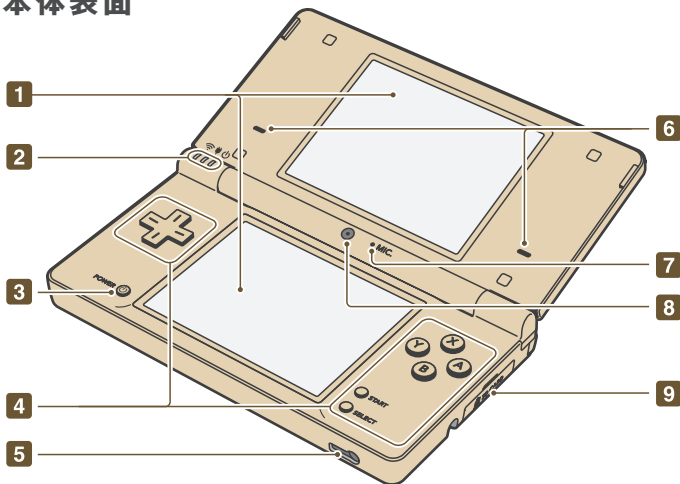
p.24

ニンテンドーDSi本体 / ACアダプタ / 専用タッチペン

各部の名称とはたらき

ニンテンドーDSi 本体 [TWL-001(JPN)]

本体表面



1 液晶画面 [上画面・下画面 (タッチスクリーン)]

ゲーム画面などを表示します。画面の明るさは5段階に調整が可能です。[20ページ](#)
下画面は直接触れて操作することができるタッチスクリーンになっています。

2 無線ランプ・充電ランプ・電源ランプ

3 電源/リセットボタン (POWER)

- 電源がOFFのときに押す → ONになります。
- 電源がONのときに押す → リセットされて、メニュー画面に戻ります。
- 電源がONのときに長押し(0.5秒以上) → 電源がOFFになります。

4 操作ボタン [十字ボタン・Aボタン・Bボタン・Xボタン・Yボタン・スタートボタン・セレクトボタン]

5 ヘッドホン/マイク接続端子

別売のステレオヘッドホンやイヤホンマイクを接続します。その場合、スピーカーから音声は聞こえません。

6 スピーカー

7 マイク

マイク機能を使用するゲームで使います。

8 内側カメラ

カメラ機能を使用するゲームで使います。

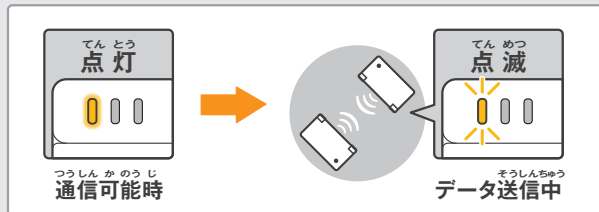
9 SDメモリーカードスロット

別売のSDメモリーカード(以下SDカード)を差し込みます。[21ページ](#)

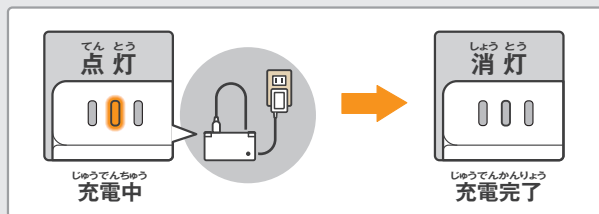
各ランプの役割

各ランプの色や点灯/点滅により、本体の様々な状態を表しています。

無線ランプ 通信機能を使用できる状態のときに黄色で点灯します。



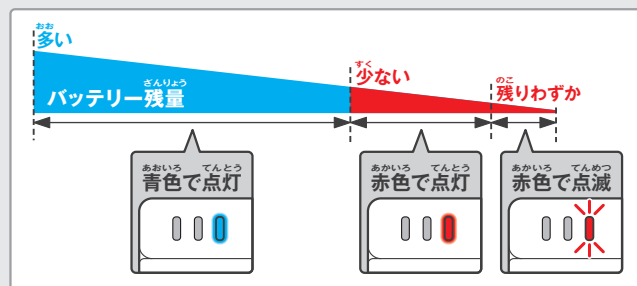
充電ランプ バッテリーの充電中にオレンジ色で点灯します。



※充電しながらゲームを楽しんだ場合、充電が完了しても充電ランプが消えないことがあります。故障ではありません。

※充電ランプが点滅している場合、バッテリーパックが正しく接続されていない可能性があります。正しく接続されているか確認してください。[22ページ](#)

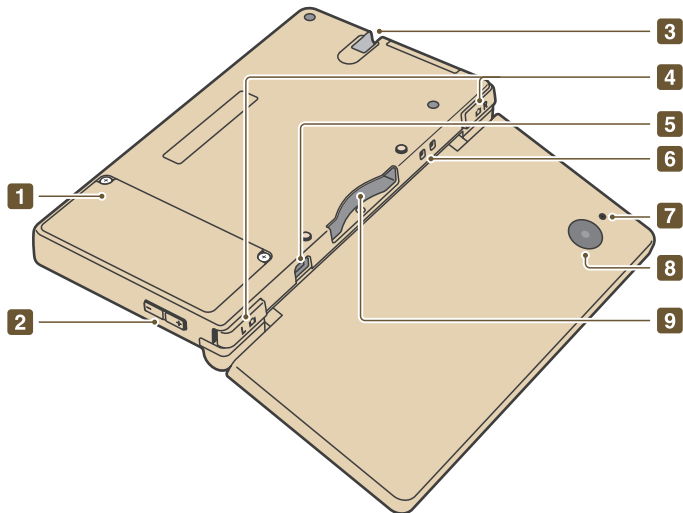
電源ランプ 電源をONにすると青色で点灯します。バッテリー残量が少なくなると赤色で点灯し、さらに残りわずかになると点滅します。



※電源ランプが赤色の場合は、速やかにゲームをセーブして、充電してください。セーブする前にバッテリーを使い切ると、セーブしていないデータは消えてしまいます。

※青色または赤色でゆっくり明るくなったり暗くなったりしている場合は、バッテリーの消費を抑える「スリープモード」中であることを表しています。

ニンテンドーDSi本体 (つづき)

ほんたい うちらめん
本体裏面

1 電池ボックス

専用バッテリーパックが内蔵されています。[22ページ](#)
※バッテリーパックを交換するとき以外は、電池蓋を取り外さないでください。

2 音量／明るさ調整スイッチ

音量と画面の明るさ(5段階)を調整します。[20ページ](#)

3 タッチペンホルダー

タッチペンを使用しないときは、タッチペンホルダーにしっかり奥まで差し込んでください。

※タッチペンホルダーには、専用タッチペン以外は差し込まないでください。本体が破損したり、差し込んだものが抜けなくなることがあります。

4 操作ボタン [Lボタン・Rボタン]

5 ACアダプタ接続端子 付属のACアダプタを接続します。[18ページ](#)

6 ストラップフック 市販のストラップを取り付けることができます。

7 外側カメラランプ そとがわ 外側カメラ作動中に点灯するランプです。

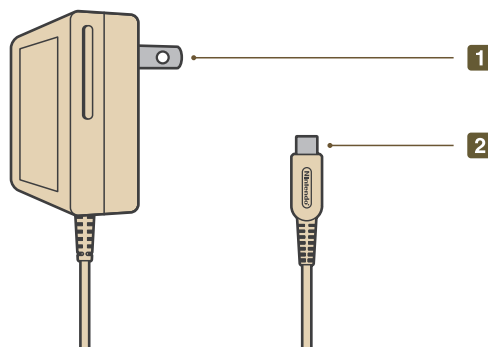
8 外側カメラ そとがわ カメラ機能を使用するゲームで使います。

9 DSカードスロット

ニンテンドーDSi専用カードやニンテンドーDSi対応カード、ニンテンドーDS専用カードを差し込みます。

ニンテンドーDSi用ACアダプタ [WAP-002(JPN)]

ニンテンドーDSi用ACアダプタです。



1 ACプラグ

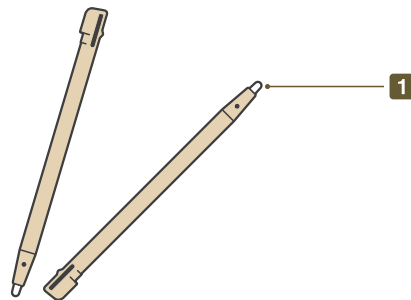
コンセントに差し込みます。

2 DCプラグ

本体のACアダプタ接続端子に差し込みます。

ニンテンドーDSi専用タッチペン [TWL-004]

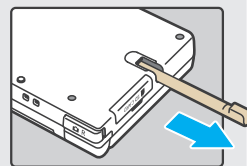
タッチスクリーン(下画面)を直接触って操作するためのペンです。



1 ペン先

この部分をタッチスクリーンに当てて操作します。

タッチペンは2本付属しています。1本は本体側面のタッチペンホルダーにありますので、普段はこちらをご使用いただき、もう1本は予備として大切に保管してください。



安全に使用していただくために…

火災や感電などによる事故を未然に防ぐために、次のことを必ずお守りください。

安全のための注意事項を守る

ご使用の前に、本書を必ずご覧ください。



正常に機能しなくなったら

正常に機能しない場合は、別冊の「サポートブック」をご覧ください。

もし、異常が起きたら

—機器の破損に気がついたら／変な音やにおいがしたり、煙が出たら—

1 **POWER**
すぐに電源をOFFにする
※むやみに触ると危険ですので、十分ご注意ください。

2 **取り外す**
ACアダプタや周辺機器を接続している場合は、本体から取り外す
※ACアダプタはコンセントからも外してください。

3 **点検を依頼**
すぐに任天堂サービスセンターに点検を依頼する
※絶対にご自分で修理をしないでください。

警告表示の意味

以下の警告表示の内容を理解してから本文をご覧ください。

危険 この表示の注意事項を守らないと、死亡や重傷などに直面する事故の原因となったり、多大な損害を与える可能性があります。

警告 この表示の注意事項を守らないと、火災や感電などによる死亡や大けがなど、人身事故の原因となる可能性があります。

注意 この表示の注意事項を守らないと、感電やその他の事故により、けがをしたり周辺の家財に損害を与える可能性があります。

使用上のおねがい この表示の注意事項を守らないと、本機を破損したり周辺の家財に損害を与える可能性があります。

注意を促す記号



破裂

火災

感電

禁止

分解禁止

接触禁止

行為を禁止する記号

健康上のご注意 (必ずお読みください)

健康上の安全のため、ご使用にあたって特に次の点にご注意ください。



健康のため、ゲームなどをお楽しみになるときは、部屋を明るくして使用してください。特に小さなお子様が遊ばれるときは、保護者の方の目の届くところで遊ばせるようにしてください。



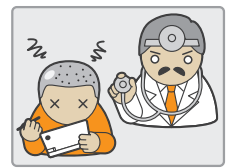
疲れた状態で使用、連続して長時間にわたる使用は、健康上好ましくありませんので避けてください。また、ゲームをするときは適度に休憩をとってください。めやすとして1時間ごとに10~15分の小休止をおすすめします。



ごくまれに、強い光の刺激や、点滅を受けたり、テレビの画面などを見たりしているときに、一時的に筋肉のけいれんや意識の喪失などを経験する人がいます。こうした症状を経験した人は、使用する前に必ず医師と相談してください。また、使用中にこのような症状が起きた場合には、直ちに使用を中止し、医師の診察を受けてください。

使用中にめまい・吐き気・疲労感・薬物酔いに似た症状などを感じたり、目や手・腕に疲労、不快や痛みを感じたときは、直ちに使用を中止してください。その後も不快感が続いている場合は医師の診察を受けてください。それを怠った場合、長期にわたる障害を引き起こす可能性があります。

他の要因により、手や腕の一部に障害が認められたり、疲れている場合は、ゲームなどの操作をすることによって、症状が悪化する可能性があります。そのような場合は、使用する前に医師に相談してください。



不快感や皮膚に違和感

医師の診察を受けてください

ステレオヘッドホンを使用して大音量で長時間聞いていると難聴になる恐れがあります。呼びかけられて返事ができるくらいの音量で使用してください。もし、耳の疲労や耳鳴りのような異常に気がいたら一旦使用を中止し、その後も耳鳴りのような異常が続いている場合は医師の診察を受けてください。



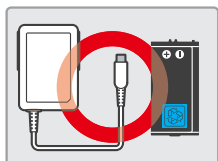
使用上のご注意 (必ずお読みください)

ニンテンドーDSi本体・ACアダプタ・バッテリーパックは精密機器です。ご使用にあたって特に次の点にご注意ください。

危険

■ 対応したACアダプタやバッテリーパック以外は使用しない

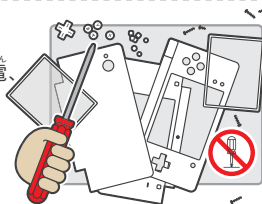
ニンテンドーDSi本体[TWL-001(JPN)]には、ニンテンドーDSi用ACアダプタ[WAP-002(JPN)]や専用バッテリーパック[TWL-003]以外の機器を使用しないでください。火災やバッテリーパックの液漏れ、発熱、破裂、感電や故障の原因となります。



WAP-002 (JPN)
TWL-003

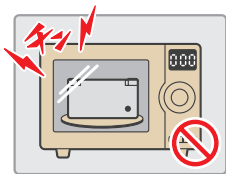
■ 分解や改造は絶対にしない

火災やバッテリーパックの液漏れ、破裂、発熱、感電、故障の原因となります。



■ 火中に投入したり、加熱したりしない

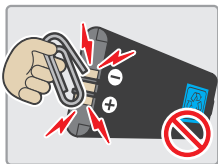
使用および保管場所に関して、次のことにご注意ください。本体に内蔵されているバッテリーパックが破裂し、火災、けが、故障の原因となります。



- 火中に投入したり、加熱したりしない。
- ストブやヒーターなどの熱源のそばで使用、保管しない。
- ストブやヒーター、ドライヤー、電子レンジなどで乾かさない。

■ バッテリーパックの端子部をなめたり、金属類でショートさせない

発熱、破裂の原因となります。



■ 廃棄するときは注意する

本体やACアダプタはプラスチックや金属部品で作られています。燃やすと危険ですので、廃棄する場合は、各自治体の指示に従ってください。また、本体にはバッテリーパック(二次電池)が内蔵されています。本体を廃棄する場合は、バッテリーパックを取り出し、プラス(+)端子とマイナス(-)端子にテープなどを貼り付け、絶縁してから最寄りのリサイクル協力店へお持ちください。 [22ページ](#)



警告



■ 液体をこぼさない、異物を入れない

もし、液体(水やジュース、油、ペットの尿など)や異物が入ったときは、すぐに電源をOFFにし、ACアダプタをコンセントから抜き、「任天堂サービスセンター」に点検を依頼してください。覆表紙そのまま使用すると火災や感電、故障の原因となります。



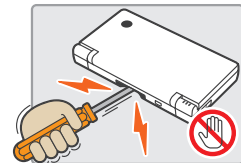
■ タッチペンおよびACアダプタのプラグやコードを口に入れない

特に、小さなお子様やペットが口に入れないようにご注意ください。けがや故障の原因となります。



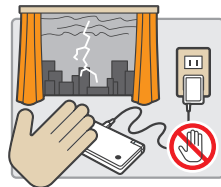
■ コネクタや端子部を指や金属で触らない

■ コネクタや端子部に異物を挿入しない
感電、けが、故障の原因となります。



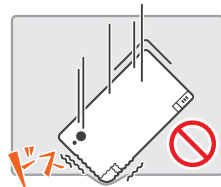
■ 雷がなりはじめたら、ACアダプタやACアダプタを接続している本体に触らない

落雷による感電の恐れがあります。



■ 落としたり、踏みつけたり、強い衝撃を与えない

液晶が破損してけがの原因となったり、バッテリーパックが破損して発熱し、やけどの原因となります。



■ SDカードに関するご注意

SDカードを使用する場合、SDカードを小さなお子様の手の届く場所には絶対に置かないでください。誤って飲み込み、窒息する危険があります。万一、飲み込んだ場合は直ちに医師の診察を受けてください。



■ 心臓ペースメーカーの装着部位より22cm以上離して使用する

心臓ペースメーカーを装着されている方がワイヤレス通信を行う場合は、ペースメーカーの装着部位より22cm以上離してください。電波の影響によりペースメーカーの動作に影響を与えることがあります。



■ バッテリーパックが液漏れしていたら、漏れている液には絶対に触らない

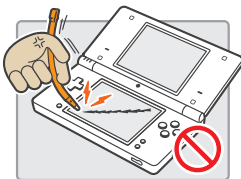
液が目に入ってしまった場合、目に障害を与える恐れがあります。すぐに多量の水でよく洗い流し、直ちに医師の診察を受けてください。液が体や手についたときは、水でよく洗い流してください。液が本体についたときは、手につかないように注意しながら拭き取ってください。



■ タッチペンの取扱いに関するご注意

次のことに注意してください。けがの原因となります。

- 人を突いたりしない。
- 折り曲げたり、タッチスクリーンを強い力でこするなど、乱暴に扱わない。
- タッチスクリーンの操作以外には使用しない。
- 傷付いたタッチペンや変形したタッチペンは使用しない。



■ ワイヤレス通信機能についてのご注意

次の場所では無線通信が禁止・制限されています。これらの場所でニンテンドーDSi本体を使用する場合は、必ず本体設定で無線通信の設定をOFFにして使用してください。

操作編 47 ページ

● 航空機内

→ 航空法により、航空機内での無線通信は禁止されています。また、離着陸時にはニンテンドーDSi本体のあらゆる使用が禁止されています。処罰の対象にもなりますので、絶対にしないでください。



● 病院や医療機関など

→ 医療機器の動作に影響を与えることがあります。



● 電車やバスなどの公共の乗り物や混雑した場所

→ 満員の電車やバスなど、混雑した場所では、心臓ペースメーカーを装着している方がいる可能性があるため、無線通信機能は使用しないでください。



● 海外

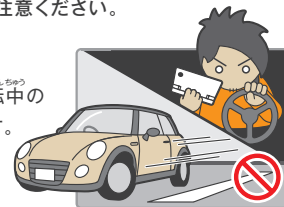
→ 国によって電波使用制限があるため、無線通信機能を使用した場合、罰せられることがあります。

■ 使用および保管場所に関するご注意

使用および保管場所に関して、次のことにご注意ください。

● 運転中や歩きながら使用しない

→ 一事故やけがの原因となります。また、運転中のご使用は処罰の対象となる恐れがあります。



● 熱のこもる場所(布団の中など)で使用しない

→ 本体が温かくなり、低温やけどの原因となります。



● 航空機内や病院など、使用が制限または禁止されている場所で使用しない

→ 他の電子機器の動作に影響を与える可能性があります。



● 湿気やホコリ・油煙の多い場所での使用や保管をしない

→ 感電や故障の原因となります。また、カメラレンズ部分にカビが付着する原因にもなります。



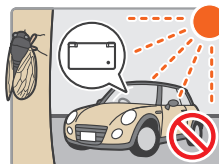
● 幼児やペットの手の届く場所や不安定な場所で保管しない

→ 落として、けがや故障の原因となります。



● 直射日光の当たる場所や密閉された自動車の中(特に夏期)で長時間放置しない

→ 本体が過熱し、やけどや故障、バッテリーパックの劣化や膨れの原因となります。

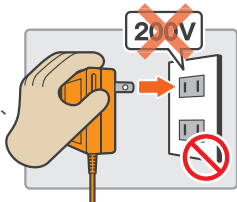




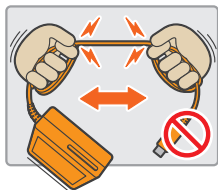
● ACアダプタの取扱いに関するご注意

安全のため、次のご注意ください。火災や感電、異常な発熱、故障の原因となります。

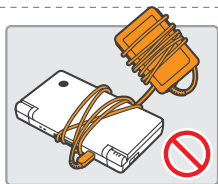
- 日本国内の家庭用電源 (AC100V) 以外で使用しないでください。
海外旅行用変圧器や白熱灯器具専用調光器、車載用DC/AC変換器、車載用発電機を使用しないでください。



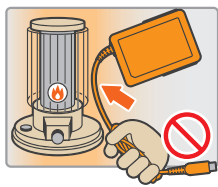
- ACアダプタ本体やコードを踏んだり、引っ張ったり、強く曲げたりしないでください。



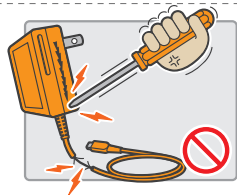
- 保管するときは、コードを巻かないでください。コードが断線する原因となります。



- コードをストーブやヒーターに近づけたり、加熱したりしないでください。



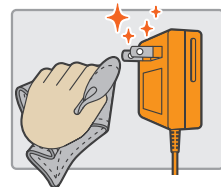
- ACアダプタ本体やコードを加工したり、傷つけたりしないでください。



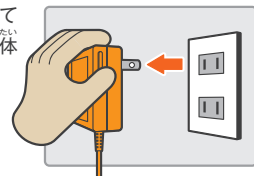
- コード (特にコードの根本付近) に無理な力が加わるような使い方をしないでください。



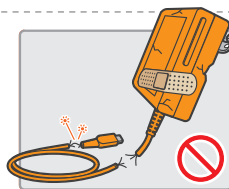
- ACプラグに付着したホコリなどは、乾いた布で定期的に取り除いてください。



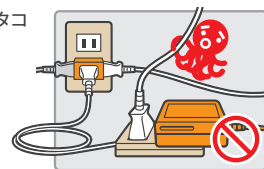
- 長期間使用しないときはコンセントから抜いてください。また、コンセントから抜くときは、本体部分を持ってまっすぐ抜いてください。



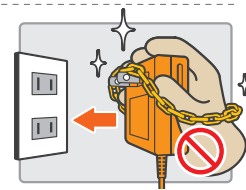
- ACプラグが曲がったり、コードが破損しているACアダプタを使用しないでください。



- コンセントや配線器具の定格を超える使い方 (タコ足配線) をしないでください。



- ACプラグをコンセントに差し込むときは、金属製ストラップやアクセサリーなどの金属類が触れないようにご注意ください。プラグ間がショートする可能性があります。



- ACアダプタがコンセントから抜けそうになっている場合に、誤って金属類 (クリップなど) を落とすとプラグ間がショートする可能性があります。コンセントに差し込むときは、ACアダプタのコードを下にして、しっかり奥まで差し込んでください。逆さまの状態では差し込むとACアダプタが抜けやすくなります。



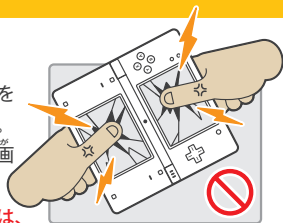


注意

■ 液晶画面に関するご注意

液晶部分に物を当てたり、強く押さえたり、本体を落としたりすると、液晶画面が割れることがあります。万一液晶画面が割れた場合は、液晶画面や液晶画面から漏れた液体には絶対に触らないでください。

なお、液晶割れやタッチスクリーンに傷をつけた場合は、保証期間中でも有償修理となりますのでご注意ください。



- 液晶画面は非常に精密度の高い技術で作られています。液晶の特性上、点灯しない画素や常に点灯する画素が存在することがあります。また、画面の明るさにムラが発生する可能性があります。これらは故障ではありませんので、ご了承ください。
- 上画面と下画面の液晶は仕様異なるため、画面の色や明るさが若干異なる場合があります。これは故障ではありませんので、ご了承ください。

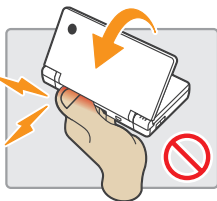
■ ズボンのポケットに入れない

大きな力が加わって液晶や本体が破損し、けがや故障の原因となります。



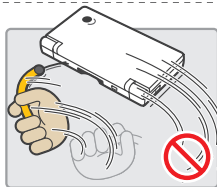
■ 開閉するとき、指をはさまないように注意する

図のように指が巻き込まれ、けがの原因となります。ありますので、ご注意ください。



■ ストラップを取り付けた本体を振り回さない

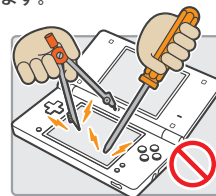
人や物に当たって、けがや故障の原因となります。



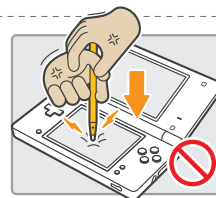
■ タッチスクリーンに関するご注意

次のことに注意してください。けがや故障の原因となります。

- タッチスクリーンの操作は、専用のタッチペン (TWL-004)、またはゲーム中に指定されたもので操作してください。ボールペンや金属類などの硬いものでは操作しないでください。



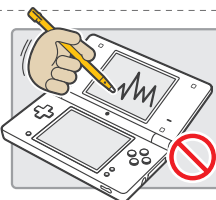
- タッチスクリーンを強い力でこすったり、押ししたり、つついたりしないでください。



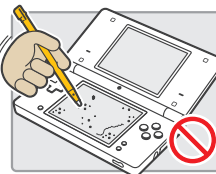
- 爪を立てて操作しないでください。



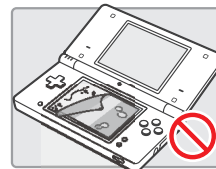
- 上画面はタッチスクリーンではありません。タッチペンなどでこすらないでください。



- タッチスクリーンに砂埃やゴミ、お菓子の食べかすなどが付かないよう、ご注意ください。もし、付いてしまった場合は、必ず柔らかい布などできれいに拭き取ってください。そのまま使用した場合、タッチスクリーンに傷が付く可能性があります。



- 市販の保護シートを貼り付ける場合は、保護シートの取扱説明書をよく読んで、ゴミや気泡が入らないように正しく貼り付けてください。





しようじょう 使用上のおねがい

■ むやみに電源をON・OFFしない

故障したり、本体やゲームカードのデータが消えたりする原因となります。



■ 電源ランプが点灯(点滅)しているときは、ゲームカードや周辺機器を抜き差ししない

セーブデータが壊れたり、本体や周辺機器が故障する原因となります。

※DSiメニューが表示されているときは、ゲームカードの入れ替えが可能です。



■ ストラップは丈夫なものを使用する

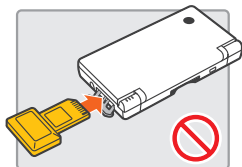
弱いストラップを使用すると切れて落下し、故障の原因となります。



■ 指定された周辺機器以外は接続しない

次のような機器をニンテンドーDSi本体に接続しないでください。故障や誤動作の原因となります。

- 使用中のソフトに対応していない周辺機器
- 任天堂に許諾されていない周辺機器
- 変形・破損している周辺機器
- 任天堂が動作を保証していないSDカードスロット用周辺機器



■ カメラの取扱いに関して

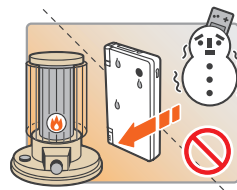
- カメラ部分に直射日光を長時間当てたり、太陽や明かりの強い照明などを直接撮影したりしないでください。撮影画像が変色したり、故障の原因となります。
- カメラで撮影した画像は、実物と色味や明るさが異なったり、常に暗い点(黒点)や明るい点(輝点)がある場合がありますが、故障ではありません。ご了承ください。
- カメラ部分を汚さないよう、取扱いにご注意ください。汚れてしまった場合は、乾いた柔らかい布や綿棒などで軽く拭いてください。また、汚れを拭くときは、レンズ部分を強く押さないようにご注意ください。故障の原因となります。



■ 寒い場所から急に暖かい場所に持ち込まない

■ 急激な温度変化によって結露するような場所に置かない

故障の原因となります。結露してしまった場合は、本体の電源をOFFにし、水滴が乾くまで暖かい部屋に(めやすとして約1時間)置いてください。



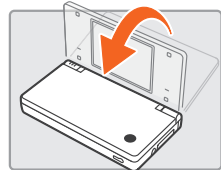
■ 本体やゲームカードの端子部に息を吹きかけない

息を吹きかけた際に唾液が端子部に付着すると、故障の原因となります。



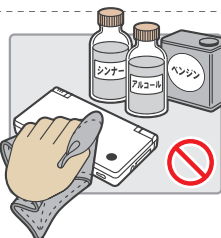
■ 持ち運ぶときや保管するときは必ず折りたたむ

本体を開いたまま、かばんなどに入れて持ち運んだり、保管したりすると、液晶画面が割れたり、傷がつくなどの故障の原因となります。



■ シンナーやベンジン、アルコールなどでふかない

プラスチックを傷める原因となったり、塗装がはがれることがあります。汚れてしまった場合は、水でうすめた中性洗剤にひたした布をよく絞ってふきとり、乾いた布で仕上げてください。



■ 著作権などについて

- ニンテンドーDSi本体の機能を用いて撮影した画像・動画や録音した音楽などは、個人で楽しむ場合など法律上で認められた場合を除き、著作権者・著作隣接権者などの権利者に無断で複製・改変・送信などの利用はできません。なお、実演・興行・展示物などは、個人で楽しむ目的であっても、撮影・録音・送信などの利用が制限されている場合がありますので、ご注意ください。また、他人の肖像などを無断で撮影・改変・公表すると、肖像権・プライバシーの侵害となることがありますので、ご注意ください。
- ニンテンドーDSi本体の機能を使用して、公衆に著しく迷惑をかける不良行為を行ったり、わいせつ・名誉毀損に該当する画像・音声などを公表したりした場合、法令・条例(不法行為・刑法・迷惑防止条例など)に従い責任を問われることがあります。また、お客様が著作権などの権利を有する画像・動画・音楽などは、ニンテンドーDSiの機能を用いて送信すると、これを受け取った人や任天堂や第三者によって、複製・改変・再送信などされる可能性があります。一旦他人の手に渡った画像・動画・音楽などは、削除したり利用を制限したりすることはできませんので、あらかじめご了承ください。

充電方法

充電について

はじめてご使用になる前や長期間使用していないときは、必ず充電してください。

充電時間は約2時間30分

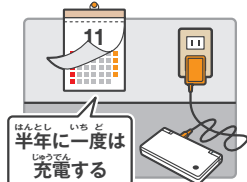
充電しながらゲームを楽しむこともできますが、その場合、充電時間は通常よりも長くなります。

※バッテリーパックの残量により充電時間は変わります。



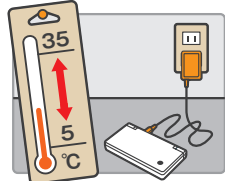
最低半年に一度は充電する

充電したバッテリーパックは、使用しなくても自然に容量が減っていき、長期間使用していない場合、充電できなくなることがあります。



周囲温度5~35℃の間で充電する

周囲温度がこの範囲外の場所で充電するとバッテリーパックが劣化したり、充電できないことがあります。また、周囲温度が低い場合は十分な充電ができません。



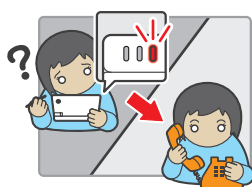
約500回充放電可能

温度環境やその特性上、充放電を繰り返すと性能が劣化し、満充電しても徐々に使用時間が短くなります。めやすとして、約500回の充放電後の使用時間は、初期の約70%となります。



使用時間が極端に短くなったと感じたら、バッテリーパックを交換する

新しいバッテリーパックの購入については、「任天堂サービスセンター」へお問い合わせください。



充電方法

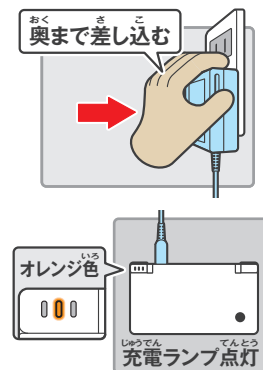
1 本体のACアダプタ接続端子にACアダプタのDCプラグを接続する

※まっすぐに差し込んでください。向きが違ったり差し込むことができません。



2 ACアダプタ本体からACプラグを引き出し、コンセントにしっかりと奥まで差し込む

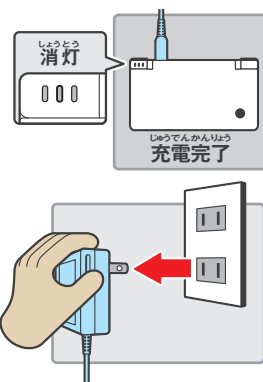
※充電ランプが点灯しないときは、ACアダプタが本体やコンセントにしっかりと接続されているか確認してください。
※充電ランプが点滅している場合は、バッテリーパックが正しく接続されていない可能性があります。正しく接続されているか確認してください。22ページ



3 充電が完了するまで待つ

4 充電完了後、コンセントからACアダプタを抜き、ACアダプタ本体に収納する

※充電しながらゲームを楽しんだ場合、充電が完了しても充電ランプが消えないことがあります。故障ではありません。



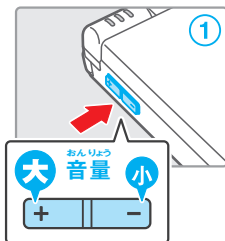
5 ACアダプタのDCプラグを持って、本体から抜く



音量／画面の明るさの調整方法

音量の調整方法

- ① 音量／明るさ調整スイッチを押す
 +側を押す → 音量が大きくなります。
 -側を押す → 音量が小さくなります。



※カメラのシャッター音は、音量調整の状態に関わらず、必ず一定の音量で鳴ります。
 ※本体がスリープ状態のときには、音量を下げることはできますが、上げることはできません。

音量が最小(無音)状態での起動方法

- ① 音量／明るさ調整スイッチの-側を押しながら、電源をONにしてください。

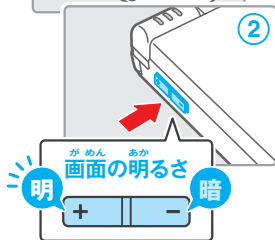


画面の明るさの調整方法

- ① セレクトボタンを押しながら...



- ② 音量／明るさ調整スイッチを押す
 +側を押す → 画面が明るくなります。
 -側を押す → 画面が暗くなります。



※画面の明るさを変更すると、電源ランプや無線ランプの明るさも変わります。
 ※画面を明るくすると、消費電力が増えます。そのため、明るくしたときに電源ランプが青色から赤色へ変わることがあります。その場合、赤色に変わった後、すぐにバッテリー切れで電源がOFFになってしまうこともありますのでご注意ください。

画面の明るさと電池持続時間の関係

画面を明るくすると、電池持続時間は短くなり、暗くすると長くなります。
 お好みに合わせて明るさを調整してください。24ページ

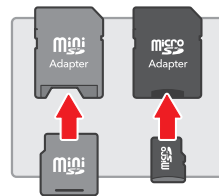
SDメモリーカードの使用方法

市販のSDカードを使用すると、次のようなことができます。

- DSiカメラで撮影した写真をSDカードへ保存できます。[操作編07ページ]
 - SDカードに保存したAAC形式の音楽ファイルを再生できます。[操作編25ページ]
 - ダウンロードソフトとそのセーブデータをSDカードへコピーできます。[操作編46ページ]
- ※ソフトによっては、コピーできないものがあります。
 ※コピーしたダウンロードソフトとそのセーブデータは、他の本体では使用できません。
 ※DSカードのセーブデータはコピーできません。

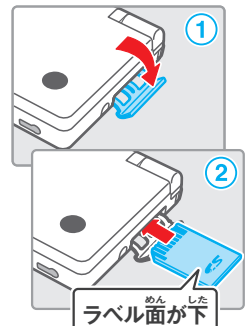
SDカードの使用に関するご注意

- ニンテンドーDSiは、SDカードのほか、2GBを超える大容量のSDHCカードにも対応しています。
- miniSDカードやmicroSDカードを使用する場合は、「SDカードアダプタ」が必要です。カードアダプタを使用するときは、必ずカードアダプタごと抜き差ししてください。カードアダプタのみを本体に残すと、誤動作や機器またはデータ破損の原因となります。



差し込み方

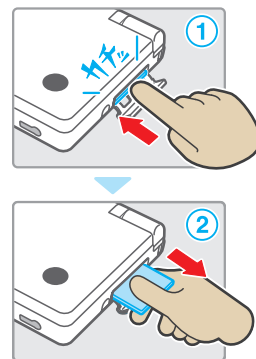
- ① SDカードスロットカバーを開ける
 ※スロットカバーを強い力で引っ張ったり、ひねったりしないでください。伸びたり、変形したりして、閉まらなくなります。
- ② SDカードスロットにSDカードを差し込み、スロットカバーを閉める
 ※差し込む方向を確認し、カチッと音がするまでしっかり差し込んでください。



取り出し方

- ① SDカードスロットカバーを開け、SDカードをカチッと音がするまで押す
- ② 飛び出した部分を指でつまんで取り出し、スロットカバーを閉める

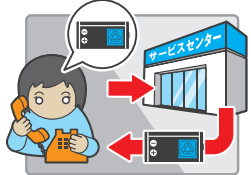
※データの読み込み中や書き込み中に、SDカードを取り出さないでください。本体やSDカードが故障したり、データが消えたりする原因となります。




バッテリーパックの交換方法

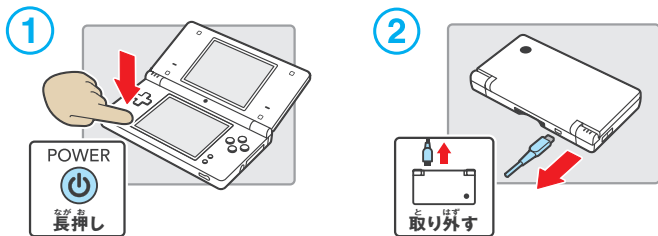
バッテリーパックの交換について

バッテリーパックは充放電を繰り返すことで消耗し、満充電時の使用時間が徐々に短くなります。使用時間が極端に短くなったと感じたら、バッテリーパックを交換してください。

- 交換用の新しいバッテリーパックの購入については、「任天堂サービスセンター」までお問い合わせください。

- 小さなお子様が使用されている場合は、保護の方が交換してください。

- 電源をOFFにし、必ず ACアダプタを抜いてください。

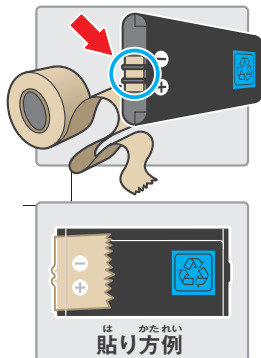


- バッテリーパックはリチウムイオン電池を使用しています。リチウムイオン電池には貴重な資源が含まれています。不要になったバッテリーパックはプラス(+)端子とマイナス(-)端子にテープなどを貼り付け、絶縁してから最寄りのリサイクル協力店へお持ちください。



Li-ion

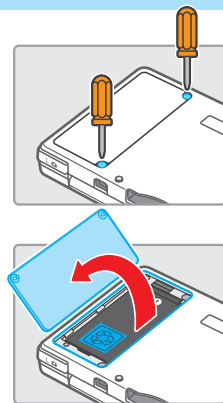
リチウムイオン電池
使用後は、捨てずにリサイクル協力店へ



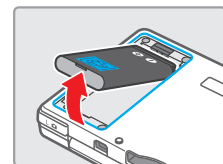
交換方法

- 電池蓋のプラス(+)ネジ2箇所をドライバーでゆるめ、電池蓋を取り外す

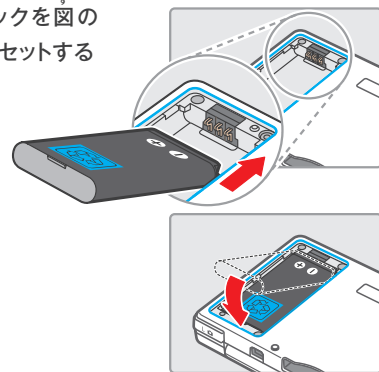
※ねじ穴をつぶさないよう、ねじにあったサイズのドライバー(サイズ:0番)を使用してください。



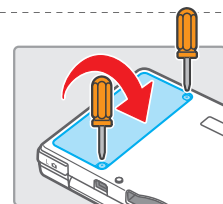
- 図のように、バッテリーパックを取り出す



- 新しいバッテリーパックを図のような方向に合わせてセットする



- 電池蓋を元のようにセットし、ネジ2箇所をしめる



※電池蓋は必ず元のように取り付けて、ネジをしめてから使用してください。電池蓋を外したまま使用すると、衝撃によってバッテリーパックが破損し、発火したり、破裂したりする原因となります。



ニンテンドーDSi本体

型名
液晶画面
サイズ/画素数
使用電源

TWL-001 (JPN)

透過型TFTカラー液晶 (26万色表示可能)

3.25型 (横66.0×縦49.5mm) / 横256ドット×縦192ドット

ACアダプタ (WAP-002 (JPN))

専用バッテリーパック (TWL-003)

2.4GHz帯

11b 5.5dBm / 11g 最大5.0dBm

IEEE802.11b/g (DSSS/OFDM) 準拠

約10~30m ※周囲の状況により通信可能距離が短くなること

があります。あくまでも目安としてください。

レンズ:単焦点 撮像素子:CMOS 有効画素数:約30万画素

最大日差±4秒 (使用可能環境での使用時)

DSカードスロット、SDメモリーカードスロット

ACアダプタ接続端子、ヘッドホン/マイク接続端子

約2.8W (充電時)

温度 5~35℃ / 湿度 20~80%

縦74.9×横137.0×厚さ18.9mm (折りたたみ時)

約214g (バッテリーパック・タッチペン含む)

約2時間30分

電池持続時間は、液晶画面の輝度によって変わります。

無線周波数
出力電力 (空中線電力)
通信規格
推奨通信距離

カメラ機能
時計機能
入出力端子

最大消費電力
使用可能環境
寸法/質量
充電時間
電池持続時間

電池持続時間について

電池持続時間は、使用するソフトや周囲

温度などの要因によっても変わりますので、

あくまでも目安としてください。また、無線

通信機能やカメラ機能を使用すると、右記

よりも持続時間が短くなる場合があります。

※工場出荷時は、「高輝度」の設定です。

最高輝度	約3~4時間
高輝度	約4~6時間
中輝度	約6~9時間
低輝度	約8~12時間
最低輝度	約9~14時間

ニンテンドーDSi用ACアダプタ

型名
入力/出力
寸法/質量

WAP-002 (JPN)

AC 100-120V 50/60Hz 12VA / DC 4.6V 900mA

縦67.5×横47.7×厚さ23.0mm / 約80g

コードの長さ

使用可能製品

約1.9m

ニンテンドーDSi (TWL-001 (JPN))

ニンテンドーDSi LL (UTL-001 (JPN))

ニンテンドー3DS (CTR-001 (JPN))

ニンテンドーWi-Fiネットワークアダプタ (WAP-001)

ニンテンドーDSi専用タッチペン

型名
材質
寸法/質量

TWL-004

プラスチック部 (ペン本体 (ABS)・ペン先 (PE))

約92.0mm / 約1.7g

※仕様の一部を改良のため予告なく変更することがありますので、ご了承ください。

本品は、国内外の輸出管理に関連する法規に基づき、国外への輸出・持ち出しが規制される場合があります。

日本国内専用

FOR SALE AND USE IN JAPAN ONLY. COMMERCIAL USE AND RENTAL PROHIBITED.

本品は日本国内だけの販売および使用とし、また商業目的の使用・貸貸は禁止されています。



この装置は、クラスB情報技術装置です。この装置は、家庭環境で使用することを目的としていますが、この装置がラジオやテレビジョン受信機に近接して使用されると、受信障害を引き起こすことがあります。取扱説明書に従って正しい取り扱いをしてください。

VCCI-B

NINTENDO DS・ニンテンドーDS は任天堂の登録商標です。Trademarks registered in Japan.

日本国特許登録第1287655号、第1361086号、第1361089号、第4262015号他 © 2011 Nintendo All rights reserved.

本製品は、RSA Security Inc.のRSA® BSAFE™ソフトウェアを搭載しています。RSAはRSA Security Inc.の登録商標です。

BSAFEはRSA Security Inc.の米国およびその他の国における登録商標です。©2005 RSA Security Inc. All Rights Reserved.

SDHCロゴはSD-CC, LLCの商標です。

本製品は、フォントワークス株式会社のフォントを使用しています。フォントワークスの社名、フォントワークス、Fontworks、フォントの名称は、フォントワークス株式会社の商標または登録商標です。

本製品の一部にシャープ株式会社のLCフォントを使用しております。LCFont、エルシーフォント及びLCロゴマークはシャープ株式会社の商標です。

本製品はOKIの顔認識ソフトウェアFSE (Face Sensing Engine)を使用しています。

本製品は株式会社東芝が開発した話変換ソフトウェアを搭載しています。Copyright © 2008 TOSHIBA CORPORATION

Ubiquitous TCP/IP+SSL Copyright © 2001-2008 Ubiquitous Corp.

Powered by Devicescape Software. Portions of this products are © 2003-2008 Devicescape Software, Inc. All rights reserved.

Copyright (c) 2003-2008, Jouni Malinen <jm@w1.fi> and contributors All Rights Reserved.

WPA Supplicant licensed pursuant to BSD License.

Redistribution and use in source and binary forms, with or without modification, are permitted provided that the following conditions are met:

1. Redistributions of source code must retain the above copyright notice, this list of conditions and the following disclaimer.

2. Redistributions in binary form must reproduce the above copyright notice, this list of conditions and the following disclaimer in the documentation and/or other materials provided with the distribution.

3. Neither the name(s) of the above-listed copyright holder(s) nor the names of its contributors may be used to endorse or promote products derived from this software without specific prior written permission.

THIS SOFTWARE IS PROVIDED BY THE COPYRIGHT HOLDERS AND CONTRIBUTORS "AS IS" AND ANY EXPRESS OR IMPLIED WARRANTIES, INCLUDING, BUT NOT LIMITED TO, THE IMPLIED WARRANTIES OF MERCHANTABILITY AND FITNESS FOR A PARTICULAR PURPOSE ARE DISCLAIMED. IN NO EVENT SHALL THE COPYRIGHT OWNER OR CONTRIBUTORS BE LIABLE FOR ANY DIRECT, INDIRECT, INCIDENTAL, SPECIAL, EXEMPLARY, OR CONSEQUENTIAL DAMAGES (INCLUDING, BUT NOT LIMITED TO, PROCUREMENT OF SUBSTITUTE GOODS OR SERVICES; LOSS OF USE, DATA, OR PROFITS; OR BUSINESS INTERRUPTION) HOWEVER CAUSED AND ON ANY THEORY OF LIABILITY, WHETHER IN CONTRACT, STRICT LIABILITY, OR TORT (INCLUDING NEGLIGENCE OR OTHERWISE) ARISING IN ANY WAY OUT OF THE USE OF THIS SOFTWARE, EVEN IF ADVISED OF THE POSSIBILITY OF SUCH DAMAGE.

This product includes software developed by the OpenSSL Project for use in the OpenSSL Toolkit. (http://www.openssl.org), Copyright (c) 1998-2007 The OpenSSL Project. All rights reserved.

Redistribution and use in source and binary forms, with or without modification, are permitted provided that the following conditions are met:

1. Redistributions of source code must retain the above copyright notice, this list of conditions and the following disclaimer.

2. Redistributions in binary form must reproduce the above copyright notice, this list of conditions and the following disclaimer in the documentation and/or other materials provided with the distribution.

3. All advertising materials mentioning features or use of this software must display the following acknowledgement: "This product includes software developed by the OpenSSL Project for use in the OpenSSL Toolkit. (http://www.openssl.org)"

4. The names "OpenSSL Toolkit" and "OpenSSL Project" must not be used to endorse or promote products derived from this software without prior written permission. For written permission, please contact openssl-core@openssl.org.

5. Products derived from this software may not be called "OpenSSL" nor may "OpenSSL" appear in their names without prior written permission of the OpenSSL Project.

6. Redistributions of any form whatsoever must retain the following acknowledgement: "This product includes software developed by the OpenSSL Project for use in the OpenSSL Toolkit. (http://www.openssl.org)"

THIS SOFTWARE IS PROVIDED BY THE OPENSSL PROJECT "AS IS" AND ANY EXPRESS OR IMPLIED WARRANTIES, INCLUDING, BUT NOT LIMITED TO, THE IMPLIED WARRANTIES OF MERCHANTABILITY AND FITNESS FOR A PARTICULAR PURPOSE ARE DISCLAIMED. IN NO EVENT SHALL THE OPENSSL PROJECT OR ITS CONTRIBUTORS BE LIABLE FOR ANY DIRECT, INDIRECT, INCIDENTAL, SPECIAL, EXEMPLARY, OR CONSEQUENTIAL DAMAGES (INCLUDING, BUT NOT LIMITED TO, PROCUREMENT OF SUBSTITUTE GOODS OR SERVICES; LOSS OF USE, DATA, OR PROFITS; OR BUSINESS INTERRUPTION) HOWEVER CAUSED AND ON ANY THEORY OF LIABILITY, WHETHER IN CONTRACT, STRICT LIABILITY, OR TORT (INCLUDING NEGLIGENCE OR OTHERWISE) ARISING IN ANY WAY OUT OF THE USE OF THIS SOFTWARE, EVEN IF ADVISED OF THE POSSIBILITY OF SUCH DAMAGE.

This product contains browser technology ("Opera Browser") licensed from Opera Software ASA (www.opera.com).

The Opera Browser includes the Zlib compression library, developed by Jean-loup Gailly and Mark Adler.

Copyright © 1995 - 2004 Jean-loup Gailly and Mark Adler.

Number-to-string and string-to-number conversions are covered by the following notice: The author of this software is David M. Gay. Copyright © 1991, 2000, 2001 by Lucent Technologies.

Permission to use, copy, modify, and distribute this software in any copies without fee is hereby granted, provided that this entire notice is included in all copies of any software which is or includes a copy or modification of this software and in all copies of the supporting documentation for such software.

THIS SOFTWARE IS BEING PROVIDED "AS IS", WITHOUT ANY EXPRESS OR IMPLIED WARRANTY. IN PARTICULAR, NEITHER THE AUTHOR NOR LUCENT MAKES ANY REPRESENTATION OR WARRANTY OF ANY KIND CONCERNING THE MERCHANTABILITY OF THIS SOFTWARE OR ITS FITNESS FOR ANY PARTICULAR PURPOSE.

This product includes cryptographic software written by Eric Young.





お問い合わせ先

任天堂サービスセンター

修理に関するお問い合わせ・送り先

☎ 電話番号 **0570-021-010** (ナビダイヤル)

0774-28-3133 (PHS、IP電話からはこちらをご利用ください)

※電話番号はよく確かめて、お間違いのないようお願いいたします。

電話受付時間：月～金曜 午前9時～午後9時 / 土曜 午前9時～午後5時
(日曜、祝日、会社特休日を除く)

修理品の送り先・直接お持ち込みいただく場合

〒611-0042 京都府宇治市小倉町神楽田56番地
任天堂サービスセンター ニンテンドーDSi 係

営業時間：月～金曜 午前9時～午後5時(土、日、祝日、会社特休日を除く)

※電話受付日時とは異なりますのでご注意ください。

任天堂公式サイト

最新情報はココで確認!

任天堂ホームページ <http://www.nintendo.co.jp/>

●最新のゲーム情報を詳しく紹介。オンライン修理受付ができるなどサポート情報も充実。

ケータイで任天堂を楽しむ! [iモード・EZweb・Yahoo!ケータイ対応]

任天堂モバイル <http://nintendo.jp/>

●着信メロディ、待受画像などのコンテンツ満載。
任天堂商品の「修理受付」もご利用いただけます。



オリジナルグッズをゲット! [パソコン&携帯電話に対応]

クラブニンテンドー <http://club.nintendo.jp/>

●商品同封のシリアルナンバーを登録してオリジナルグッズを手に入れよう!

