

進め！キノピオ隊長

1 しよう まえ
ご使用になる前に

はじめに

2 たいちよう
キノピオ隊長のうわさ

3 そうさ ほうほう
操作方法

4 ほぞん
データのセーブ（保存）

ぼうけん 冒険する

5 えら
コースの選びかた

6 すす
コースの進めかた

7 アイテムとしかけ

8 ぼうけん たす
冒険を助ける

9 アミibo あそ
amiiboで遊ぶ

せってい 設定

10 さいせいほうしき
サウンドの再生方式

せいひん この製品について

11 けんりひょうき
権利表記など


12 と あ さき
お問い合わせ先

1

1 しよう まえにご使用になる前に

この^{でんし}電子^{せつめい}説明書をよくお読みいただき、^{ただ}正しく^{つか}お使いください。

あんぜん しよう 安全に使用するために

Wii Uメニューの  (あんぜん しよう
安全に使用するために)は、ご
しよう まえ かなら よ
使用になる前に必ずお読みください。ここでは、お客様
けんこう あんぜん たいせつ ないよう か
の健康と安全のための大切な内容が書かれています。
しよう かた ちい こ さま ばあい ほ ご しゃ かた
ご使用になる方が小さなお子様の場合は、保護者の方が
よ せつめい
よく読んでご説明ください。



このゲームのしゅやく主役はキノピオ隊長。
たからお宝をさが探して世界中を飛び回ってまわいるらしい。
 隊長にはいろいろなうわさがありま
 すが.....?

ジャンプができない?

リュックがおも重いので、ジャンプができません。
ちず地図にき着替えにしょくりょう食料に.....はり
じゅんびきって準備をしすぎたみたいです。



たった1人で冒険するの?

そのとおり。でも、Wii U GamePadつかを使えば、あなた
 が隊長をいろいろな場面ばめんで助けてあげることができます。



意外とたくましい?

戦いは苦手な隊長ですが、
かんたん簡単には負けません。
 敵やトゲに1回ぶつかって
 も、ちびキノピオ隊長たいちょうに
 なって冒険ぼうけんを続けます。



しかけや地形ちけいをうまく使えば、敵てきを倒すことだってでき
 ます。

ヘッドライトがご自慢？

ヘッドライトでいろいろなところを照らしてみると、隠された何かが見つかるかも？
ライトの光が苦手な敵もいるようです。

長い道のりを歩くななんて大変.....。

隊長の冒険はただ歩くだけではありません。

コースによってはトロッコや土管を使って、一気に移動することもできるのです。



1人なのに隊長なの？

Wiiソフト『スーパーマリオギャラクシー』で結成された「キノピオ探検隊」、実はほかにも隊員がいます。
でも、隊長が一番たよりないとか.....。

ゲームパッドつか そうさ
 Wii U GamePadを使って操作します。

※ ◎^{ひだり}Lは左のスティック、◎^{みぎ}Rは右のスティックを表します。^{あらわ}

いどう 移動	◎ ^L
みまわ 見回す	◎ ^R /GamePadを動かす
アクション（カブを引っ こ抜く、投げるなど）	◎ ^A
しかけを動かす、敵の じゃまをする	◎ ^R /GamePadをタッチする
ヘッドライトをつける・ 消す	◎ ^Y
ダッシュ	◎ ^L + ◎ ^A （押し続ける）
ズームイン・ズームアウト	◎ ^X
カメラを左右に45度 回転する	◎ ^L /◎ ^R
カメラの傾きを戻す	◎ ^R を押し込む
カメラの向きをキノピオ 隊長の向きと同じにする	◎ ^{ZL}
メニューを表示する	◎ ⁺

トロッコそうさの操作



ねらう

ゲームパッド
Ⓛ/Ⓡ/GamePadを
動かす

カブなを投げる

Ⓐ

視点してん へんこう変更

ⓧ

カメラさゆうを左右に90度
回かいてん転する

Ⓛ/Ⓡ

正面しょうめんを向むく

Ⓩ

カブたいほう大砲そうさの操作



ねらう

ゲームパッド
Ⓛ/Ⓡ/GamePadを
動かす

カブはっしゃを発射

Ⓐ

大砲たいほうから出でる

Ⓑ


カメラさゆうを左右に90度
回かいてん転する

Ⓛ/Ⓡ

正面しょうめんを向むく

Ⓩ

セーブデータは1つです。コースをクリアしたときなどに、ゲームの進行状況しんこうじょうきょうが自動じどうで保存ほそんされます。

※ セーブデータは、Wii Uメニューの  ほんたいせってい（本体設定）で「データ管理かんり」えらを選択しよきよすると消去できます。

⊕↔/Ⓛ↔でページをめくってコースを選び、Ⓐでコースに入ります。Ⓑでタイトル画面に戻ります。

● ページをタッチして、いっぺんにめくることもできます。



1 プレイヤーの残り数

2 集めたスーパーダイヤの数

3 クリア情報

クリアしたコースには★が表示されます。

4 コース内で集めたスーパーダイヤ

手に入れると💎が表示されます。

5 おだい

クリアしたコースに表示され、達成すると✔が表示されます。

6 amiibo

amiiboを使った遊びかたの説明を見ることができます。

9

7 王冠マーク


コース内のパワースターとスーパーダイヤをすべて集め、おだいをクリアすると表示されます。

8 クリアしていないコース

まだクリアしていないコースは、ページの端が光ります。

9

じょうほう
コース情報

最後に冒険した日と、集めたコインの最大枚数です。無敵キノコ  でクリアした場合、コインの枚数はカウントされません。

あそ
スーパーダイヤで遊ぶコース

「スーパーダイヤ」を一定数集めると、遊べるようになります。



ボーナスコース

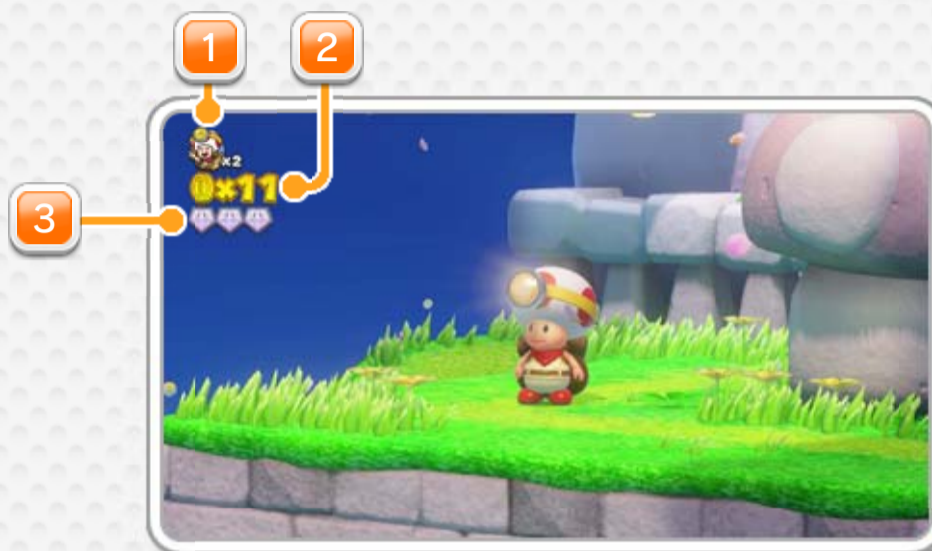


既に遊んだページがボーナスコースの入り口に変わることがあります。



※ ボーナスコースは、一度入ると消えます。

コースのどこかにある「パワースター」を取ると、クリアとなります。



1 プレイヤーの残り数

2 集めたコインの枚数 7

3 コース内で集めたスーパーダイヤ

メニュー



コース内で \oplus を押すと、ゲームが一時中断され、メニュー画面になります。メニュー画面ではカメラの動かしかたを変えたり、コースを出てコースを選び直したりできます。



ミスとゲームオーバー



コースから落ちたり、ちびキノピオ隊長のときにダメージを受けたりするとミスとなり、プレイヤーの残り数が減ります。残り数が0のときにミスをするゲームオーバーです。

むてき
無敵キノコ



同じコースで5回ミスをする^{かい}と、アシストヒキヌケ草^{あらわ}が現れます。アシストヒキヌケ草^{あらわ}を引っこ抜くと無敵キノコ^{むてき}が現れ、取ると無敵になります。



※ クリアしたコース^{てき}や敵のいないコース^{あらわ}には現れません。

ゲームをつづける

ゲームオーバーになったときに「ゲームをつづける」を選^{えら}ぶと、ミニゲームが始^{はじ}まります。遊^{あそ}び終^おえると、コースを選^{えら}び直^{なお}して再^{さい}スタートできます。





コイン

100枚集めるごとに、プレイヤーの残り
数が1増えます。



スーパーキノコ

ちびキノピオ隊長のときに取ると、元の大きさに戻ります。



1UPキノコ

プレイヤーの残り数が1増えます。



ダブルチェリー

キノピオ隊長が分身します。



スーパーツルハシ

一定時間振り回し、敵を倒したり、ブロックを壊したりできます。



ヒキヌケ草

引っこ抜くとさまざまなアイテムが現れます。



カブ

引っこ抜いて持ち歩き、投げることができます。



あかPOWブロック

衝撃を与えると、まわりの敵を倒したり、ブロックを壊したりできます。



くるくるハンドル

うえ の ゲームパッド ひょうじ
上に乗る、Wii U GamePadに表示された
ハンドルをタッチして回すと、地形など
が変化します。



プルスイッチ/Pスイッチ

ひ ば ふ ちけい
引っ張ったり、踏んだりすると、地形など
が変化します。

ゲームパッド^{つか}を使って、キノピオ隊長^{たいちょう たす}を助けることができます。

しかけを動かす^{うご}



タッチしたり、マイクに息^{いき}を吹きかけたりすると動かせるしかけがあります。



敵のじゃまをする^{てき}



敵^{てき}をタッチしている間は、動き^{うご}を止めることができます。



※ タッチで反応^{はんのう}しない敵^{てき}もいます。

隠されたものを見つける^{かく み}



透明^{とうめい}のコインなどをタッチすると、表示^{ひょうじ}させることができます。



それぞれのコースでは、キノピオのamiiboを使って遊ぶことができます。

※ クリアしていないコースでは遊べません。

※ ほかのキャラクターのamiiboをタッチすると、1UPキノコがもらえます。

アミibo amiiboでかくれんぼ



● かくれんぼしよう！

コースを選ぶ画面で、キノピオのamiiboをタッチして読み込ませると、ドットキノピオが現れます。ドットキノピオは、開いているページのコース内のどこかにかくれます。

● もういいかい？

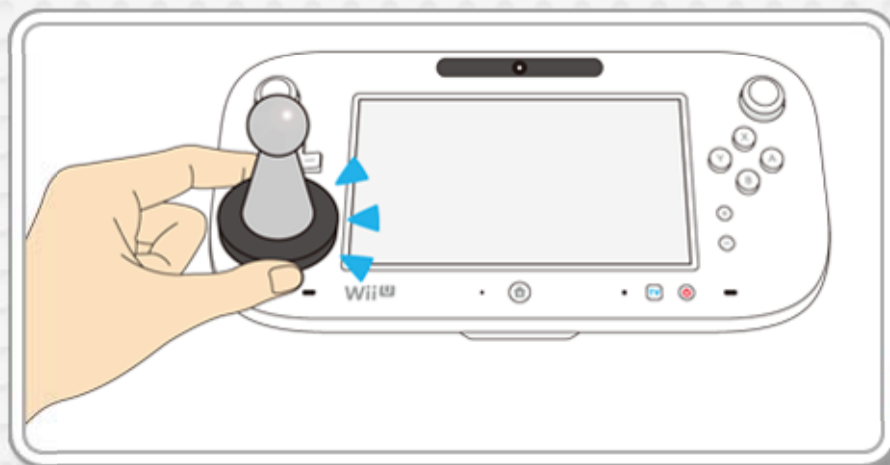
かくれたドットキノピオを探します。ドットキノピオの声聞こえたら、近くにいないかもかもしれません。



● みつけた

みつけたら、Wii U GamePadに表示されたドットキノピオをタッチしてつかまえます。

アミibo amiiboとは



このソフトは **amiibo** に対応しています。amiibo™ は、Wii U GamePadのNFCエリアマーク  にタッチし


しょう
て使用します。

アミiboは、さわってながめて楽しめるだけでなく、NFC
きんきょり むせんつうしん りょう アミibo たいおう れんどう
(近距離無線通信) を利用し、amiibo対応ソフトと連動し
あそ しょうひん
て遊べる商品です。

くわしくは、任天堂ホームページ(<http://www.nintendo.co.jp/amiibo/>) をご覧ください。

アミibo ふくすう たいおう よ こ
※ amiiboは複数の対応ソフトで読み込めます。

アミibo こわ ふっきゅう ばあい
※ amiiboのデータが壊れていて復旧できない場合は、Wii Uメ
ニューの  (本体設定) の「amiibo設定」で初期化して
ください。

このソフトは、サラウンド（リニアPCM）に対応しています。サラウンドを楽しむ場合は、Wii Uメニューの （本体設定）で「テレビ」を選び、サウンドの再生方式を「サラウンド」にしてください。

重要

本品は著作権により保護されています。ソフトウェアや説明書の無断複製や無断配布は法律で厳重に禁じられています。違反は罰せられますのでご注意ください。なお、この警告は著作権法上認められている私的使用を目的とする行為を制限するものではありません。

本品は日本仕様のWii U本体でのみ使用可能です。法律で認められている場合を除き、商業的使用は禁止されています。

© 2014 Nintendo

Wii Uのロゴ・Wii Uは任天堂の商標です。

本ソフトウェアでは、フォントワークス株式会社のフォントまたは同社のフォントを改変したフォントを使用しています。

商品・販売・取り扱いに関する お問い合わせ

お客様ご相談窓口



0570-011-120

IP電話からは 075-662-9611 におかけください。

※ 電話番号はよく確かめて、お間違いのないようにお願いいたします。

※ 攻略情報についてはお答えをしておりません。

電話受付時間 / 月～金 10:00 ～ 18:00
(土、日、祝日、会社設定休日を除く)

修理に関する お問い合わせ・送り先

任天堂サービスセンター



0570-021-010

IP電話からは 0774-28-3133 におかけください。

※ 電話番号はよく確かめて、お間違いのないようにお願いいたします。

電話受付時間 / 10:00 ～ 18:00
(祝日、会社設定休日を除く)

〒611-0042 京都府宇治市小倉町神楽田56番地
任天堂サービスセンター

任天堂株式会社

〒601-8501 京都市南区上鳥羽鉾立町11番地1