

1 しょう まえ
ご使用になる前に

準備する

2 しょう
使用できるコントローラー

3
インターネットでできること

4 ほごしゃ かた
保護者の方へ

はじめに

5
ポケモンスクランブル Uとは？

6
そうさほうほう

7
タイトルメニュー

8
ゲームのセーブ (ほそん 保存) と消去 (しょうきょ)

ゲームの進めかた

9 じゅんび
バトルの準備

10 がめん み
バトル画面の見かた

11
バトルのルール

12
P (ポイント) とカプセル

13
アイテム

14 お
バトルが終わると

そのほかに行えること

15 きのう つか
NFC機能を使う

16
あいことば

17 ミーバース
Miiverseにどうこうする

せいひん この製品について


18 けんりひょうき
権利表記など

こま 困ったときは

19 と あ さき
お問い合わせ先

このたびは『ポケモンスクランブル U』をお買い上げいただきまして、誠にありがとうございます。この電子説明書をよくお読みいただき、正しくお使いください。

安全に使用するために

Wii Uメニューの  (安全に使用するために) は、ご使用になる前に必ずお読みください。ここでは、お客様の健康と安全のための大切な内容が書かれています。ご使用になる方が小さなお子様の場合は、保護者の方がよく読んでご説明ください。

ほんたい とうろく しょう
本体に登録した、次のいずれかのコントローラーをしょう
使用
します。



- ※ 複数人で遊ぶ場合は、人数分のコントローラーが必要です。
- ※ Wii U GamePadは、1台しか登録できません。
- ※ Wiiリモコンの代わりに、Wiiリモコンプラスも使用できます。
- ※ クラシックコントローラーPROの代わりに、クラシックコントローラーも使用できます。

コントローラーの登録方法


ホーム
HOMEボタンメニューで
「コントローラーの設定」を
選ぶと、右の画面が表示され
ます。「登録」を選んだあ
と、画面の案内に従って操作してください。

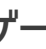




インターネットに接続すると、Miiverseにとうこう
→ 17 できます。

※ インターネット接続については、Wii U取扱説明書（冊子）
の「インターネット設定」の項目をご覧ください。

ここは おとなのひとに みてもらってください

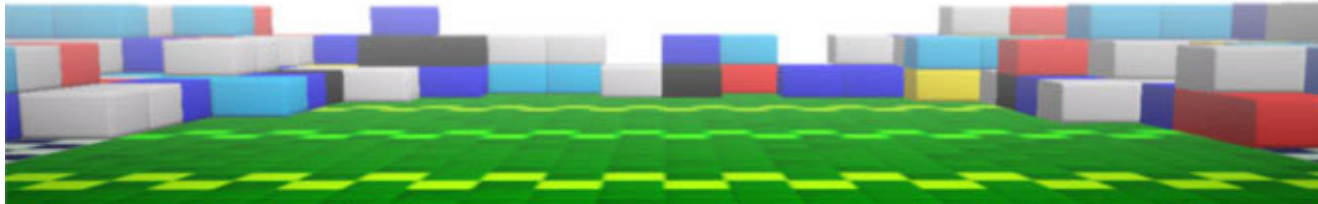
Wii Uメニューの  (保護者による使用制限) で、お子様の使用を制限したい項目を選んでください。

こ う も く め い 項目名	せ い げ ん な い よ う 制限したい内容
ミ ー バ ー ス Miiverseの し ょ う 使用	ゲ ー ム 中 に  +  を 押 す と コ メ ン ト を と う こ う 投稿できる機能を制限します。  17



『ポケモンスクランブル U』とは、おもちゃのポケモンを
そうさして、バトルをしながら目的地のポケモンショッ
プを目指すゲームです。

ほかのポケモンとバトルをすることで、なかまがふえて
いきます。



	ゲームパッド Wii U GamePad	Wiiリモコン
<ul style="list-style-type: none"> ・いどう ・メニュー<small>えら</small>を選ぶ 	 / 	
<ul style="list-style-type: none"> ・わざ (A) ・決定<small>けつてい</small> 		
<ul style="list-style-type: none"> ・わざ (B) ・キャンセル 		
<ul style="list-style-type: none"> ・タッチボム 	<small>がめん</small> 画面をタッチ (タッチパワーがま んたんのとき)	できません
<ul style="list-style-type: none"> ・Miiverse<small>ミーバース</small>にとう こう 	 + 	できません
<ul style="list-style-type: none"> ・お気に入り機能<small>き い きのう</small> のON/OFF<small>オン オフ</small> 	 (ポケモンせんたく <small>がめん</small> 画面)	できません
<ul style="list-style-type: none"> ・ポーズ ・バトル<small>さんか</small>に参加 		
<ul style="list-style-type: none"> ・バトル<small>さんか</small>に参加す るのをやめる 		

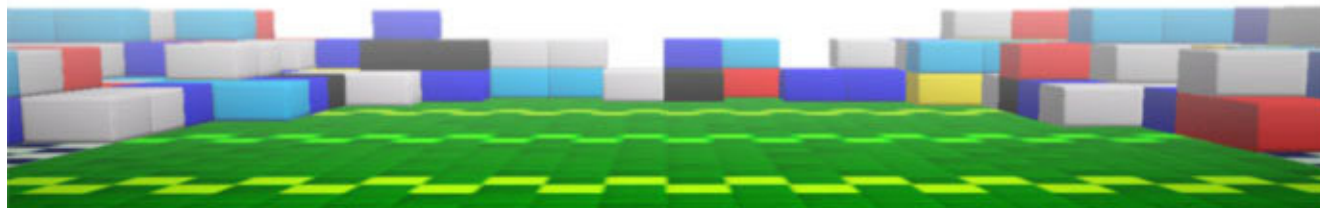
※ Wiiリモコンは横よこに持もって操そう作さします。

※ この説せつ明めい書しょでは、GamePadの操そう作さ方ほう法ぽうを記き載さいして
います。

※ Wii U PROプロコントローラーまたは、Wiiリモコン+クラ
シックしよクくコントローラーを使用する際さいは、GamePadの
操そう作さ方ほう法ぽうをらんご覧らんください。

※ クラシックコントローラーでは、ⒶとⒷがⒶとⒷになり
ます。

※ 「Miiverseミーバースにとうこう」と「おきにい入きり機のう能のON/
OFF」はGamePadゲームパッドのみで操そう作さできます。



ゲームスタート

ゲームをはじめます。セーブデータがある場合は、ばあい つづ続きからプレイします。

NFC フィギュア

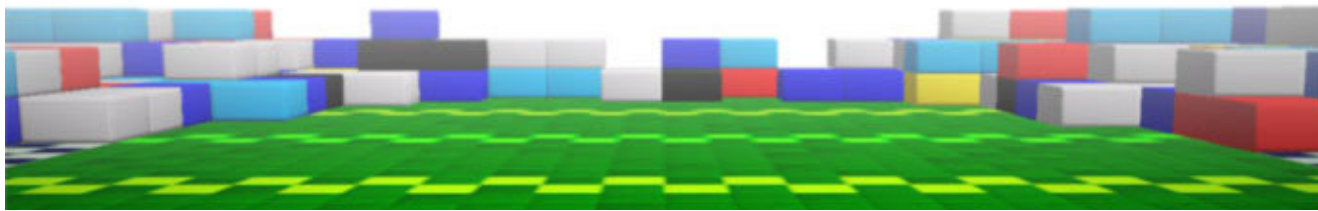
→ 15

NFC フィギュアべつばい（別売）からポケモンよを読みこみ、きょうか強化します。

あいことば

→ 16

あいことば にゅうりょく合言葉を入力してポケモンをなかまにします。

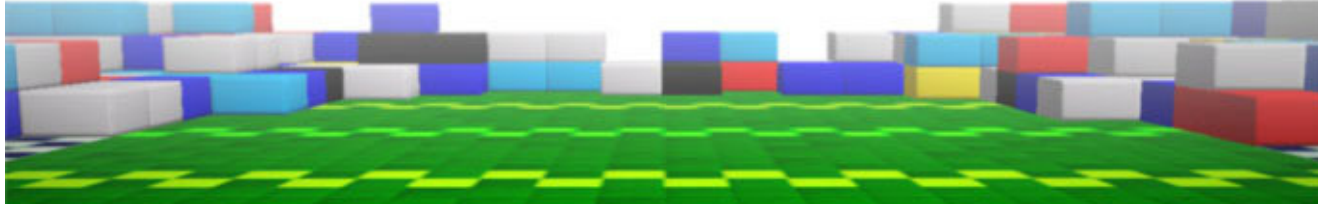


ゲームの進行しんこうは、バトルが終わりおったときなどに自動でセーブほそんされます。保存できるセーブデータは1つです。

データを消けす場合は、Wii Uメニューのばあい（本体設定ほんたいせってい）

の「データ管理かんり」で行おこなえます。詳しくは、画面の案内がめんあんないに

従したがって操作そうさしてください。



エリアせんたく



1 クリアしたエリアのバトル一覧 いちらん



2 エリア



ボスをたおすと、次のエリアに進めます。

3 これまでになかまにしたポケモン → 14 の種類 しゅるい
ぜんたい / 全体の種類



⊕を押すと、これまでになかまにしたポケモンを見られます。

バトルせんたく



4 バトル

「つよさ」は、バトルに参加させるポケモンのつよさの目安です。また、バトルなどでポケモンをすべてなかまにすると🎮が、チャレンジをすべて達成すると👑が表示されます。

5 プレイヤーごとのP (ポイント) → 12

6 CHALLENGE (チャレンジ)

一番上のチャレンジ (🎮/🎮など) が、バトルのクリア条件です。チャレンジをすべて達成すると、クリア後にカプセル → 12 をもらえます。

ポケモンせんたく

そうさするポケモンを選んで①を押すと、バトル開始です。プレイ人数が3人以下のときは、自動で動くポケモンが参加します。プレイヤーが参加していない②または③、④にカーソルを合わせて①を押すと、自動で動くポケモンを選べます。自動で動くポケモンを選ばなかったときは、自動で決まります。



⑦ そうさするプレイヤー

⑧ ニュー
NEW

⑦ 前回のバトルでなかまにしたポケモンに表示されます。

⑨ お気に入りのポケモン

⑨ ①を押すと、お気に入り機能のON/OFFができます。お気に入り機能がONのポケモンは足元に♡がつき、列の手前になります。

なかまの数について

なかまにしたポケモンが400匹をこえると、つよさの低いなかまからいなくなります。ただし、お気に入り機能がONのポケモンと、NFC機能 → 15 や あいことば → 16 によってなかまにしたポケモンはいなくなります。



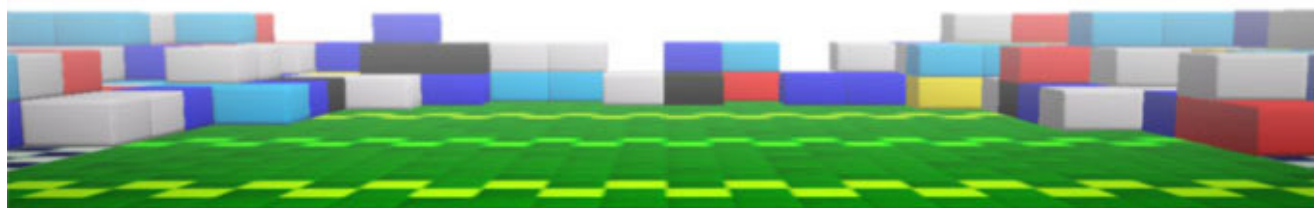
ポケモンのステータスには、タイプやつよさ、わざ、わざのいりよく（★）が表示されます。



わざにはタイプと効果があり、てきのポケモンのタイプとの相性などによって、あたえるダメージの大きさや「じょうたい → 11」が変化します。

みんなでプレイ


ポケモンせんたく画面で、Wii Uに登録している対応コントローラー ← 2 の ⊕ を押し、新しくプレイヤーを参加させることができます。参加をやめたいときは、 ⊖ を押します。





1 ^{いま}今こうげきしているてきの^{なまえ}名前とタイプ 

2 ^{ゲームパッド}Wii U GamePadアイコン 

タッチパワーを取るとこの^{なか}中にたまっていき、まん
たんになるとタッチボム^{つか}を使えます。  11

3 HPゲージ 



ポケモンの^{たいりょく}体力を^{あらわ}表します。こうげきを受けると減
り、なくなるとそのポケモンはたおれます。

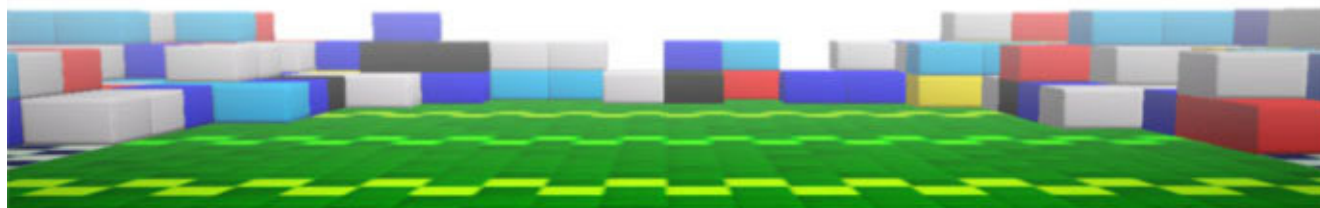
4 バトルの^{じょうけん}クリア条件 



5 バトルの^{しんこうじょうきょう}進行状況 

6 ^{みかた}味方のポケモン 

^{あしもと}足元に、それぞれ^{あか}赤 (A)、^{あお}青 (B)、^き黄 (C)、
^{みどり}緑 (D) の円が表示されます。

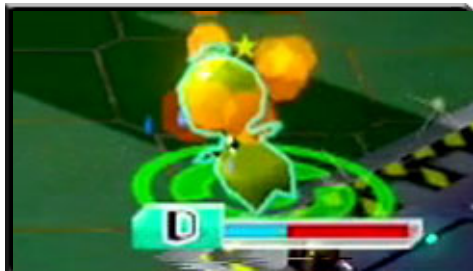
7 ^て手に入れたP (ポイント) とカプセル  12 の
^{かず}数 



ボスを倒したり、とりでを守ったりしてクリア条件
(/など) を達成するとバトルクリアです。

ポケモンのじょうたいについて

ポケモンのじょうたいが変化したり、のうりよくが下がったりすることがあります。時間がたつと元にもどります。




なかまをふっかつさせる

たおれたなかまの近くに行くと、黄色のゲージをためると、たおれたなかまはHPゲージが半分でふっかつします。



タッチパワーとタッチボム

てきをたおすとタッチパワー
() が現れることがあります。
タッチパワーをまんたんにして
GamePadの画面をタッチする



と、てきをタッチボムでこうげきできます。

※ GamePad以外のコントローラーでは、タッチボムは
使えません。

ステージのしかけ

ステージにはさまざまなしかけがあります。なかには、かくれているワナなどもあります。

コンティニュー

プレイヤーがそうさするすべてのポケモンのHPゲージがなくなると、P（ポイント）^{つか}を使ってコンティニューするかどうかを^{えら}べます。コンティニューすると、なかまのポケモンのHPゲージがまんたんでふっかつします。

※ コンティニューは、1回^{かい}のバトルで1回^{かい}だけ^{おこな}うことができます。

※ バトルのクリア^{じょうけん}条件^{たっせい}を達成できなくなった^{ばあい}場合は、コンティニューができません。

バトルに^ま負けたら

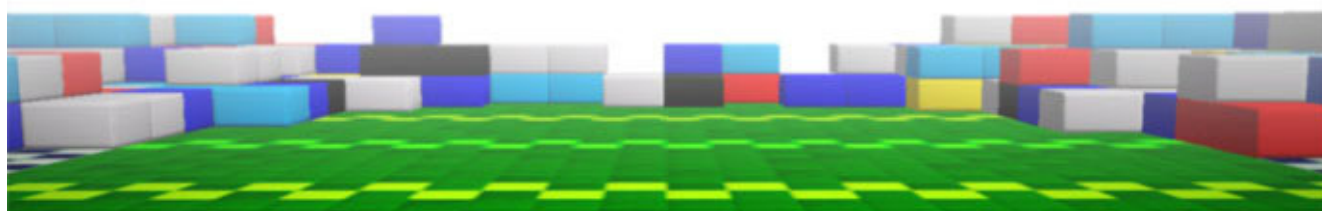
バトルのクリア^{じょうけん}条件^{たっせい}を達成できなくなったり、コンティニューしたあとにプレイヤーがそうさするすべてのポケモンのHPゲージがな



なくなったりすると、負け^まとなってバトルせんたく^{がめん}画面にもどります。このとき、バトル中^{ちゅう}に手^てに入れた^いカプセルは開放^{かいほう}され、ポケモンをなかまにできます。 → 14

リタイア

ポーズ中^{ちゅう}に「リタイア」^{えら}を選ぶと、バトルを中止^{ちゅうし}してバトルせんたく^{がめん}画面にもどります。バトル中^{ちゅう}に手^てに入れた^いカプセルやP（ポイント）はなくなります。



P (ポイント)

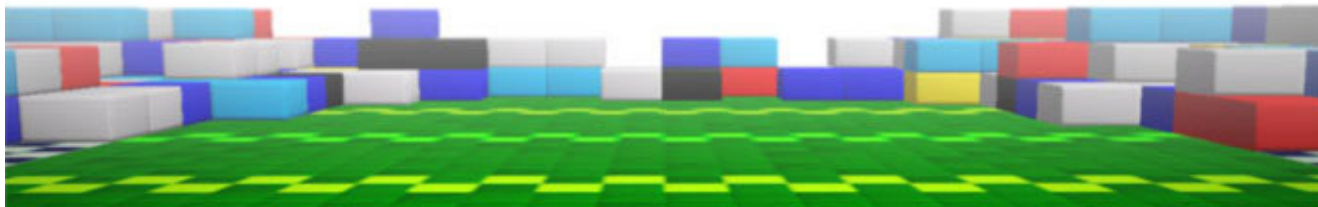


てきをたおしたり、ロケットをこわしたりすると、P (ポイント) が現れます。集めたP (ポイント) は、バトルでコンティニューするときや、NFC フィギュア (別売) から読みこませたポケモンの強化などに使えます。 → 15

カプセル



てきをたおすとカプセルが現れることがあります。中にはポケモンが入っていて、バトルが終わるとなかまにできます。





かいふくアメ

HPゲージがかいふくします。



だい 大かいふくアメ

HPゲージがたくさんかいふくします。



よこどりぶくろ

なかま^{ぜんいん}全員からP（ポイント）をうばいます。



ビッグネジ

ポケモンが^{おお}大きくなります。



しゅうごう 集合ラッパ

ステージにいるなかまを^{じぶん}自分の^{ちか}近くに^{あつ}集めます。



はなび 花火

^{あら}新たになかまが^{しゅつげん}出現し、^{たたか}てきと戦ってくれます。



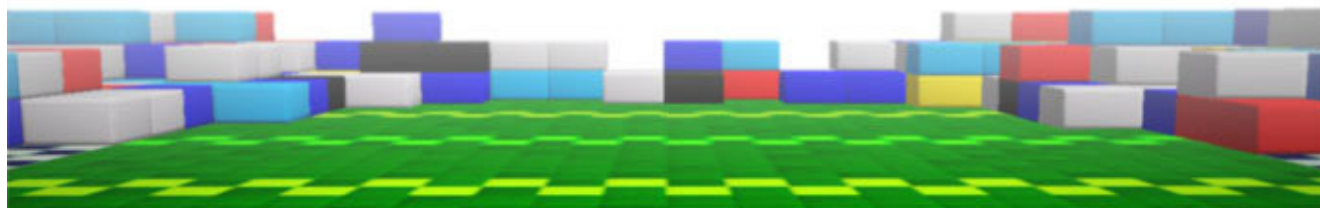
のうりょく ランダム能力アップネジ


^{はこ}箱の中にある^{なか}ネジの^{しゅるい}種類におうじて、^{のうりょく}能力が^あ上がります。



マスターカプセル

Ⓐ^なで^あ投げることができます。てきに^あ当てると、その^{かなら}ポケモンを^{あらわ}たおしたときに必ずカプセルが現れます。



バトルをクリアすると、チャレンジの結果が表示されます。これまでに達成したチャレンジには  が表示されます。



残ったカプセルと落ちてきたP（ポイント）をすべて手に入れるか、一定時間たつと、以下の結果が表示されます。

ポイント集計

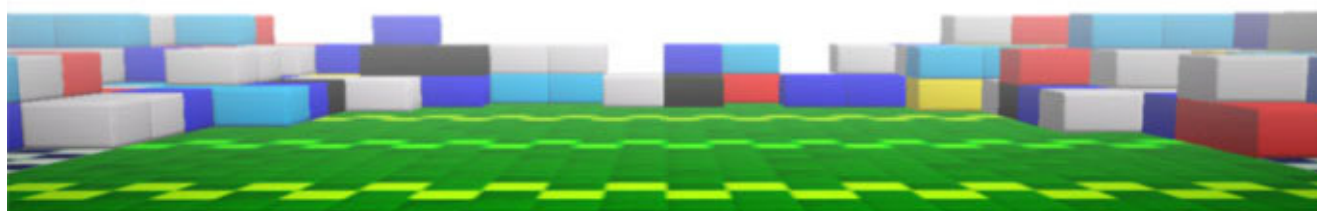
集めたP（ポイント）が表示されます。また、手に入れたカプセルの数など、バトルでの活躍によってP（ポイント）が追加されます。



※ バトルせんたく画面からエリアせんたく画面にもどると、各プレイヤーが集めたP（ポイント）のランキングが表示されます。

なかまにしたポケモン

バトル中に手に入れたカプセルを開放して、ポケモンをなかまにします。なかまにしたポケモンは、次のバトルからポケモンせんたく画面で選べるようになります。



^{ゲームパッド}
GamePadのNFCエリアマーク(□)に、^{ても}お手持ちのICカードやNFCフィギュア(別売)^{べつばい}などをかざして^よ読みこませると、^{つぎ}次のことが^{たの}お楽しみいただけます。



^{たいおう} ^ひ ^{せつじよく} NFC対応の非接触ICカードについて

^{たと}例えば、^{でんし}電子マネーや^{ていきけん}定期券として^{りよう}利用できる^{いっぽん}一般的な^{てき}非接触ICカードなどが^が該当します。

※ ^{かね}お金がかかったり、ICカード内の^{ない}データが^か書き換^かわったりすることはありません。

※ ^{ほん}本ソフトには^{たいおう}対応していないICカードもあります。

たす よ お助けポケモンを呼ぶ

バトル中^{ちゅう}にポーズして、ICカード
やNFCフィギュア^{べつばい}（別売）など
を読みこませると、お助けポケモン^{たす}
が一定時間^{いっていじかん}こうげきをしてくれ
ます。



- ※ ICカードから^{あらわ}現れるお助けポケモンは、それぞれのIC
カードによって^{こと}異なります。
- ※ 異なるICカード^{こと}同士^{どうし}であっても、同じICカードとして^{おな}
読みこまれることがあります。
- ※ バトルに参加^{さんか}しているNFCフィギュア^{べつばい}（別売）は読み
こませることができません。
- ※ 1回^{かい}のバトルで、各ICカード^{かく}およびNFCフィギュアは
1回^{かい}ずつ読みこめます。

なかまをふやす

ポケモンせんたく^{がめん}画面でNFCフィギュア^{べつばい}（別売）からポ
ケモンを読みこませると、そうさ^よできるポケモン^{ついか}を追加
できます。読みこんだ^よポケモンは、タイトルメニューに
もどるか、ゲームを終^おえるといなくなります。

きょうか ポケモンの強化（チューンナップ）

タイトルメニューで「NFCフィギュア」を選び、NFC
フィギュア（別売）を読みこませると、P（ポイント）を
使って、読みこんだポケモンを強化できます。ポケモン
の「通り名」（さまざまな効果があります）をつけたり、
わざを変えたりすることもできます。

強化が終わって決定すると、メッセージが表示されます。
そのじょうたいでNFCフィギュア（別売）に書きこみを
すると、強化した内容がNFCフィギュア（別売）に保存
されます。

※ NFCフィギュア（別売）以外で手に入れたポケモンの
強化はできません。

NFCフィギュア（別売）書きこみ中のご注意

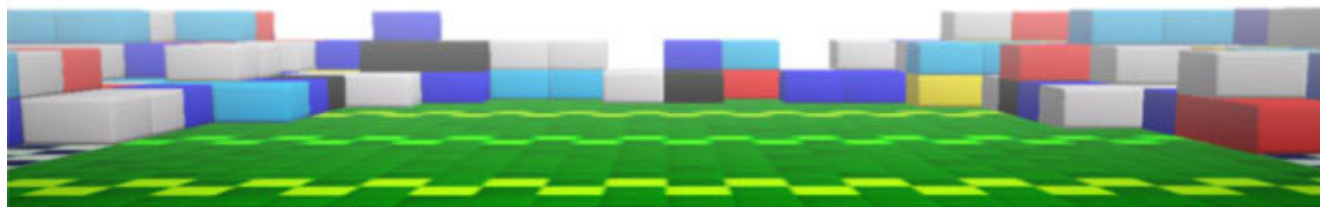
● GamePadのNFCエリアマーク(□)からNFCフィギュア（別売）を動かさないでください。

● GamePadが電源につながれた状態、またはGamePadの充電が十分な状態で書きこんでください。

書きこみに失敗して、通信しているデータがこわれてしまう可能性があります。

書きこみに失敗してこわれてしまったNFCフィギュア（別売）は、「NFCフィギュア」画面で読みこませると最後に強化した状態にもどすことができます。

強化した情報が残っていない場合は、買った時の状態にもどります。



タイトルメニューで「あいことば」を選んで、正しい合
言葉を入力すると、仲間をふやせます。

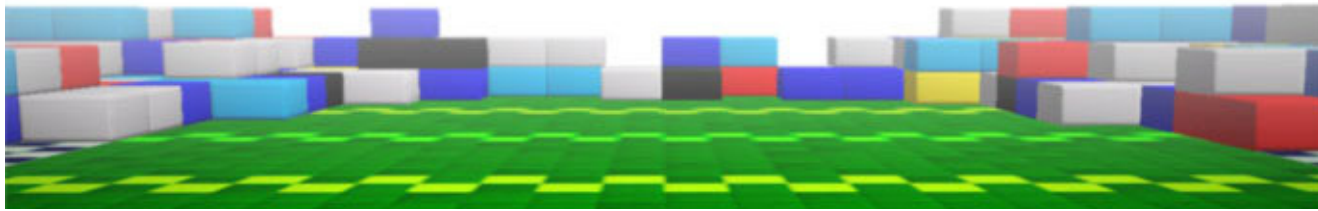
※ 合言葉は、ゲームの外の世界で知ることができます。

詳しくは『ポケモンスクランブル U』公式サイト


(<http://www.pokemon.co.jp/ex/scrambleU/>) をご

確認ください。なお、このサービスは予告なく終了す


る場合があります。ご了承ください。

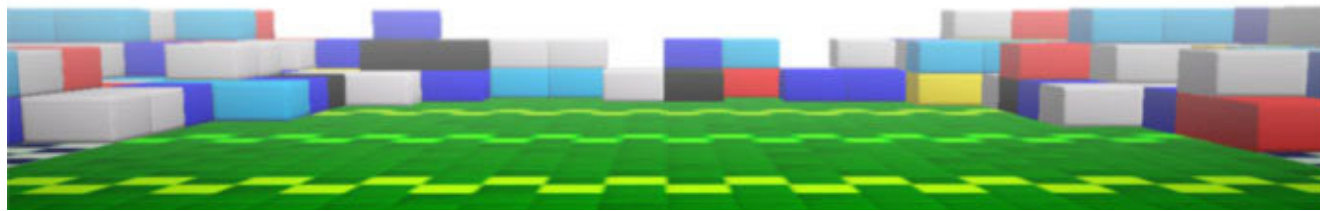


ゲーム中に \square + R を押すと、ゲーム画面やコメントを Miiverse にどうこうできます。どうこうした内容はほかのプレイヤーと共有できます。

※  (Miiverse) をご利用いただくには、あらかじめ Miiverse の初期設定を行う必要があります。

※ どうこうは現在 Wii U を使用しているユーザーで行われます。

※ Miiverse については、Wii U 電子説明書の「Miiverse」の項目をご覧ください。Wii U 電子説明書は、Wii U メニューで + を押し、HOME ボタンメニューで  (説明書) を選ぶと表示されます。



重要

本品は著作権により保護されています。ソフトウェアや説明書の無断複製や無断配布は法律で厳重に禁じられています。違反は罰せられますのでご注意ください。なお、この警告は著作権法上認められている私的使用を目的とする行為を制限するものではありません。

本品は日本仕様のWii U本体でのみ使用可能です。法律で認められている場合を除き、商業的使用は禁止されています。

© 2013 Pokémon.

© 1995-2013 Nintendo / Creatures Inc. / GAME FREAK inc.

Developed by Ambrella.

Wii Uのロゴ・Wii Uは任天堂の商標です。

ポケットモンスター・Pokémonは任天堂・クリーチャーズ・ゲームフリークの商標です。

本ソフトウェアでは、フォントワークス株式会社のフォントまたは同社のフォントを改変したフォントを使用しています。

商品・販売・取り扱いに関する お問い合わせ

お客様ご相談窓口



0570-011-120

PHS、IP電話からは 075-662-9611 におかけください。

※ 電話番号はよく確かめて、お間違いのないようお願いいたします。

※ 攻略情報についてはお答えをしておりません。

電話受付時間 / 月～金 9:00 ～ 17:00
(土、日、祝日、会社設定休日を除く)

修理に関する お問い合わせ・送り先

任天堂サービスセンター



0570-021-010

PHS、IP電話からは 0774-28-3133 におかけください。

※ 電話番号はよく確かめて、お間違いのないようお願いいたします。

電話受付時間 / 月～金 9:00 ～ 21:00
土 9:00 ～ 17:00
(日、祝日、会社設定休日を除く)〒611-0042 京都府宇治市小倉町神楽田56番地
任天堂サービスセンター

任天堂株式会社

〒601-8501 京都市南区上鳥羽鉾立町11番地1



『ポケモンスクランブル U
NFCフィギュア』の
商品・販売に関する お問い合わせ

ポケモンカスタマーサポートセンター



0120-049-725 (フリーダイヤル)

携帯電話、PHSからもご利用いただけます。

※ 電話番号はよく確かめて、お間違いのないようお願いいたします。

電話受付時間 / 月～金 11:00 ～ 18:00
(土、日、祝日、年末年始を除く)